



Biuletyn BdPN

INTERNETOWY BIULETYN BIESZCZADZKIEGO PARKU NARODOWEGO 3/2009



**INFRASTRUKTURA
I ŚRODOWISKO**
NARODOWA STRATEGIA SPÓJNOŚCI



UNIA EUROPEJSKA
EUROPEJSKI FUNDUSZ
ROZWOJU REGIONALNEGO

Spis treści

Wydarzenia w BdPN (Adam Leń)	3
Warsztaty w Magurskim Parku Narodowym (Tomasz Demko)	4
Bieszczadzkie motywy roślinne w poezji (Adam Szary)	7
“Moje Bieszczady” (Beata Szary)	12
Finał programu “Zachowamy...” (Cezary Ćwikowski)	17
Likwidacja odpadów azbestowych (Małgorzata Żmijewska)	20
Kalendarz przyrodniczy (Cezary Ćwikowski, Adam Szary)	23
Konkurs przyrodniczy (Cezary Ćwikowski)	26

Internetowy Biuletyn Bieszczadzkiego Parku Narodowego



Adres redakcji:
Ośrodek Naukowo-Dydaktyczny BdPN
ul. Bełska 7 38-700 Ustrzyki Dolne
tel. (13) 461 10 91, fax (13) 461 30 62

Redakcja:
Grażyna Holly - redaktor naczelny,
Adam Leń, Ryszard Prędko,
Skład i opracowanie graficzne - Halina Leń

Przedsięwzięcie realizowane w ramach projektu nr POIS. 05.04.00-00-054/08. pod nazwą: „Program edukacji ekologicznej społeczności lokalnej w Bieszczadzkiem Parku Narodowym” w ramach działania 5.4 priorytetu V Programu Operacyjnego Infrastruktura i Środowisko 2007-2013.

FINAŁ PROGRAMU EDUKACYJNEGO



Zakończyła się kolejna edycja programu edukacyjnego "Zachowamy piękno i walory przyrodnicze Bieszczadów". W finale najlepsze okazało się gimnazjum z Tarnawy Dolnej, a indywidualnie pierwsze miejsce przypadło Wojciechowi Kaczmarskiemu z Tarnawy D. Więcej o konkursie na str. 17 biuletynu.

LAS W MOIM OBIEKTYWIE



18.11.2009 w Ośrodku Informacji i Edukacji Turystycznej w Lutowiskach otwarto pokonkursową wystawę fotografii "Las w moim obiektywie". Wystawa prezentuje najlepsze zdjęcia z ponad 450 prac nadesłanych w 2008 roku, przez 200 uczestników na konkurs fotograficzny, ogłoszony przez dwutygodnik "Las Polski".



WYDARZENIA W BdPN

WARSZTATY W MAGURSKIM PARKU NARODOWYM

Od 4 do 6 listopada 2009 w Ośrodku Edukacyjnym wraz z Muzeum Magurskiego Parku Narodowego w Krępnej odbyły się warsztaty na temat "Turystyka w parkach narodowych a zadania ochronne".

Warsztaty prowadził dr Ryszard Prędki - kierownik Działu Udostępniania i Komunikacji Społecznej Bieszczadzkiego Parku Narodowego. Uczestniczyli w nich przedstawiciele wszystkich polskich parków narodowych. Bieszczadzki Park Narodowy reprezentowali Franciszek Adamczyk i Tomasz Demko.

Warsztaty współfinansowane były przez Unię Europejską ze środków Europejskiego Funduszu Rozwoju Regionalnego w ramach Programu Infrastruktura i Środowisko oraz Narodowego Funduszu Ochrony Środowiska i Gospodarki Wodnej.

Ich celem było rozpoznanie głównych problemów związanych z udostępnieniem parków narodowych do zwiedzania i wypracowanie metod i sposobów ich rozwiązywania, rozwinięcie współpracy pomiędzy parkami narodowymi i korzystanie z doświadczeń i rozwiązań stosowanych w poszczególnych parkach narodowych w zakresie udostępniania.



UDOSTĘPNIENIE BdPN DO ZWIEDZANIA

WARSZTATY W MAGURSKIM PARKU NARODOWYM

W pierwszym dniu prezentowane były referaty, na których poruszono zagadnienia związane z organizacją zwiedzania parku narodowego; udostępnianiem do zwiedzania a ochroną przyrody; wpływem masowego ruchu turystycznego na otoczenie przyrodnicze szlaków; monitoringiem ruchu turystycznego; chłonnością turystycznej obszaru chronionego; zwiedzaniem parków narodowych w wymiarze prawnym jak również analizą głównych problemów związanych z udostępnianiem parku narodowego do zwiedzania. Po każdym referacie dyskutowano na temat doświadczeń i rozwiązań stosowanych w poszczególnych parkach narodowych.



W przerwie, pomiędzy wykładami, uczestnicy warsztatów zwiedzili muzeum Magurskiego Parku Narodowego, w tym nowoczesną salę ekspozycyjną, gdzie przy zmieniającym się oświetleniu i akompaniamencie odgłosów przyrody oglądali prezentację obrazującą historię kształtowania się obecnego stanu przyrody MPN.

Pierwszy dzień warsztatów zakończył się w sympatycznej atmosferze integracyjną kolacją.

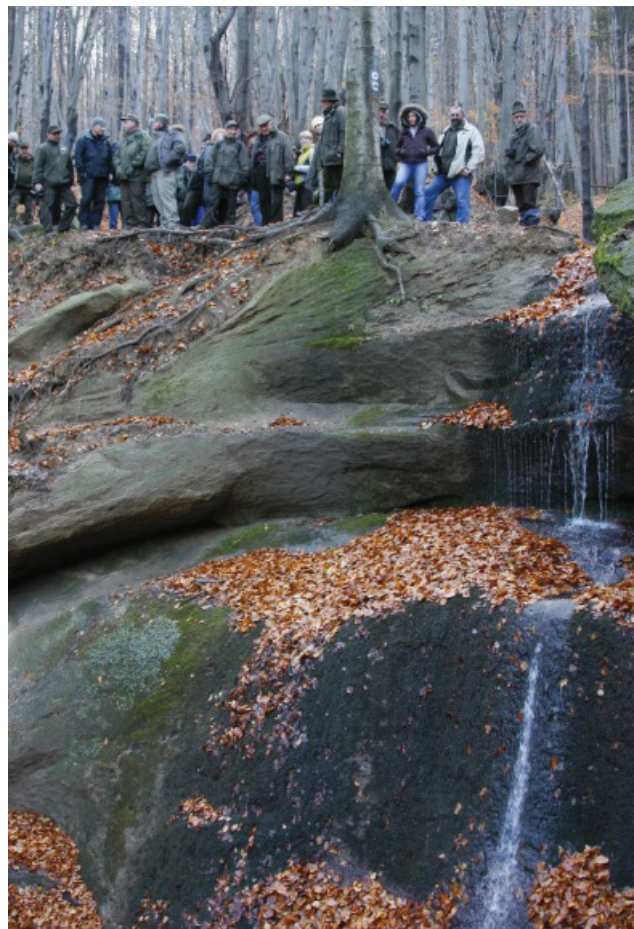


UDOSTĘPNIENIE BdPN DO ZWIEDZANIA

WARSZTATY W MAGURSKIM PARKU NARODOWYM

Drugiego dnia uczestnicy warsztatów wzięli udział w sesji terenowej, której tematem była analiza udostępniania turystycznego wokół Obszaru Ochrony Ścisłej "Magura Wątkowska" w pobliżu miejscowości Folsz. Wraz z pracownikami MPN udali się planowaną ścieżką przyrodniczą z Wodospadu Magurskiego na Diabli Kamień - dużą wychodnię skalną licznie odwiedzaną przez turystów. Podczas sesji dyskutowano na temat - jak skutecznie ograniczyć presję turystów na obszar ochrony ścisłej "Magura Wątkowska".

Warsztaty zorganizowano w ramach projektu "Budowa wspólnej platformy wymiany informacji oraz systemu szkoleń zawodowych w parkach narodowych", prowadzonego w ramach V Priorytetu Programu Operacyjnego Infrastruktura i Środowisko - Ochrona przyrody i kształtowanie postaw ekologicznych.



UDOSTĘPNIENIE BdPN DO ZWIEDZANIA

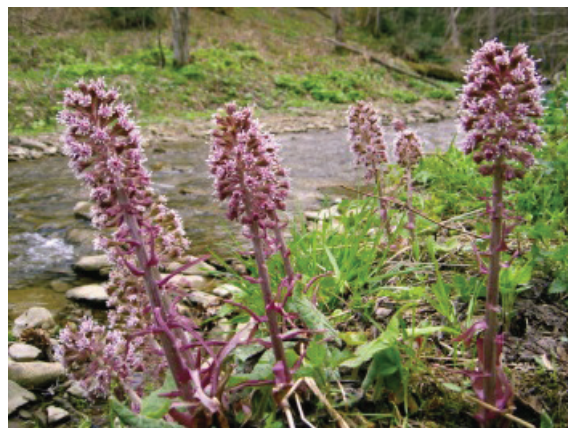
BIESZCZADZKIE MOTYWY ROŚLINNE W POEZJI

Bieszczadzkie motywy roślinne we współczesnej poezji

Świat roślin zawsze silnie oddziaływał na sferę zmysłowych doznań i abstrakcyjnych wyobrażeń, przez co wpływał na kształtowanie "ulistnionej" metaforyki i symboliki. Nawet w naszej potocznej mowie odnajdujemy wiele florystycznych odniesień, które ulegają wyraźnej kondensacji w poezji. To właśnie w wierszach utrwalone zostają roślinne obrazy określonych emocji, uczuć, abstrakcji i fantazji. Szczególnie urodzajna pod tym względem jest przyroda gór - zwłaszcza tych najdzikszych - jakimi są Bieszczady. Sama natura dyktuje tu strofy, niczym babie lato osnuwające próchniejące drzewa w lesie i w opuszczonych sadach, rozkołysane trawy połonin i bezludnych dolin... Proponuję przyjrzeć się wybranym fragmentom takiej poezji, aby uświadomić sobie jak głęboko te florystyczne pojęcia penetrują naszą kulturę.



Ciemiężycyca biała - gatunek wschodniokarpacki (Wołosate)



Lepiężnik różowy nad potokiem Wołosatka

Ładunek symbolu i emocji zawarty w roślinnych motywach poetyckich bywa bardzo różnicowany. Miejscami przyroda stanowi jedynie tło, w którym pojawiają się rozkwitające i zieleniejące elementy pejzażu. Bardzo płynnie jednak te prozaiczne "chaszczce" i "badyle" przestają być zwykłym elementem otoczenia, nabierając jakiegoś dodatkowego znaczenia, co dostrzec można w wierszu "Studnia" Janusza Gołdy:

*Jej okrągłą cembrowinę, porośniętą
teraz kosmatką i powojem, postawiono
z łupanego piaskowca łączonego gliną
[...] Wokół studni
zdziczały sad, lepiężnik i ciemiężycyca.
Nad studnią niebo i wszechobecna cisza.*

Mamy tu kilka elementów odnoszących się do przemijania, lecz występujących bardziej w kategoriach opisu niż symbolu. Kiedy poeci odnoszą się do wrażeń zmysłowych, mając na uwadze bezpośrednie doświadczenie piękna - bywa, że sięgają właśnie po rośliny, aby wyrazić bardzo osobiste przeżycia duchowe, co znajdujemy w wierszu Zdzisława Pękalskiego "Widzę Cię":

*[...] Czuję Cię w zapachu ziół
w ciepłe słońca
i we wzruszeniach serca
A gdy szukam Cię w kościele
w deklaracji pacierza
i w pobożnych gestach
to Ciebie tam nie ma.*



BIESZCZADZKIE MOTYWY ROŚLINNE W POEZJI

Pragnienie wspólnego zaistnienia poprzez doświadczenie zmysłowych wrażeń zielonego "Edenu" skłania również do zatopienia się w dzikim ogrodzie. Tak pisze Mariusz Marczyk w "Prośbie o miłość":



Wietlica samicza - najpospolitsza paproć w lasach

*[...] poznaj mnie igliwiem
poznaj liśćmi paproci
poznaj smakiem dojrzałych jagód
powiedz mi że jestem*



Borówka czarna

Bardzo sugestywny w odbiorze jest także wiersz "Ouroboros" Jacka Mączki, oddziałujący na zmysły czytelnika poprzez skojarzenia z roślinnymi zapachami i smakami:

*Bez ciebie zakwitnie czeremcha
jeszcze świerszcze skrzypią szlifowane w brązie
coś się zacina zgrzyta i rozpada
jak gładko z grzybobrania
w Jaworniku wychynać
pomiędzy krzyże i jeżynę
czarną ręką jak język*



Jeżyna gruczołowata na Żukowie



BIESZCZADZKIE MOTYWY ROŚLINNE W POEZJI

Zbigniew Zamojko chłonie naturę całym sobą, zanurzając się w makrokosmosie trawy, gdzie w centrum uwagi staje nawet zasuszone roślina:



Babka lancetowata

*leżąc na łące do ziemi
przylegam wszystkimi częściami ciała
zrzucam łuskę po łusce
nasłuchując co w makówce [...]
zmiążdżone główki robotnic
złamane czułki ważki
konik polny zbyt poganiany
babka zasuszone*

W poezji Jerzego Harasymowicza florystyczne elementy zyskują już bardziej metaforyczną wymowę, choć i w tym przypadku zachowują jeszcze postać względnie konkretną - "Ten wiatr tak huczy":



Zawilec gajowy

*W ciągu nocy wyrosły
Przebiśnięgi zawilce kwiatki
Pod leszczyną świeczki wiosny*

Te same zawilce i ta sama leszczyna pojawiają się też w strofach innego wiersza tegoż poety - "Północ":

*Przykryci światłem księżycy
jak prześcieradłem
jeszcze leżeli nieruchomo
porastały ich zawilce [...]
i twarz - jej twarz
w złotogłowi leszczyny [...]
i co nazwali
rozkwitało*



BIESZCZADZKIE MOTYWY ROŚLINNE W POEZJI

W wierszu "Jazda samochodem" zawilce przyjmują wyraz niewinności w kontekście dziewczęcej świeżości i budzącego się wokół życia:

*Przedwiośnie! Drzew palec Boży
Nad niewinne wzniosł się zawilce
Wiatr nad góry porywa Jej loki
I greckie i katolickie*

Z kolei gdzie indziej te same zawilce nadają miłości wymowę wręcz zmysłową, dodatkowo owianą mgiełką tajemniczości nenufaru:

*Wieczorem góra biała
i łoże zawilcowe
Jej czarne ciało połyskuje
śnieżnym nenufarem
na wazonie nocy*

Jeszcze bardziej niż zawilcami, wiersze Harasymowicza pachną irysami, które pojawiają się na każdym kroku jako wyraz zadurzenia i zapomnienia w miłości - tak to wygląda w "Wystąpieniu z irysami":

*Irysy są wszędzie [...]
I do krainy zachwyceń
prowadzą nas stare mosty
stojące na irysach [...]
Wiesz księżniczko
irysy wystąpiły z brzegów
jak miłość nasza
tej wiosny*

...a tak w innym wierszu - "Kiście irysów":

*Przez kiście irysów
jak przez palce złociste
widzę inną rzeczywistość
i ptaki inne i księżniczki*



Irys żółty (występuje całymi łanami w Tarnawie)



BIESZCZADZKIE MOTYWY ROŚLINNE W POEZJI

Jacek Mączka, chcąc uwydatnić nużącą prozaiczność chwili, utrwalonej w wierszu "4.30", zatrzymuje wzrok na jednej tylko roślinie, która faktycznie związana jest z jałowymi przydrożami, towarzysząc tym samym poecie w przedłużającej się chwili podróznego zniecierpliwienia:

*Ziarna żarnowca
żółtym potokiem wzdłuż zboczy
Słonnych Gór. Ześlij autobus "Jelcz"*

W powyższych strofach motyw roślinny balansuje między światem realnym a rzeczywistością subiektywną. Widoczne jest to również u Stanisława Koniecznego w wierszu "Bieszczady":



Poziomki na Małym Królu (w tle pasmo Żukowa)

*[...] W obudzonym sadzie
maciejka z malwą maluje okna
[...] Pośród traw
dojrzewają poziomki
o kolorze czerwieni zmierzchu*



"MOJE BIESZCZADY"

Wiersze o przyrodzie

Uczniowie uczestniczący w programie "Moje Bieszczady" poznają przyrodę podczas wycieczek i obserwacji prowadzonych w pobliżu szkoły i domu. Przyroda zachwyca i pobudza do refleksji. Dla niektórych stała się natchnieniem do napisania wierszy. Co zachwyca w przyrodzie młodych poetów? Co ich niepokoi? Jakie przesłanie niesie ich poezja? Zachęcam do lektury wierszy zamieszczonych w sprawozdaniach z realizacji programu w latach 2002-2009. Ilustrację stanowią prace plastyczne uczniów ze Szkoły Podstawowej Nr 1 w Ustrzykach Dolnych z 2007 r.

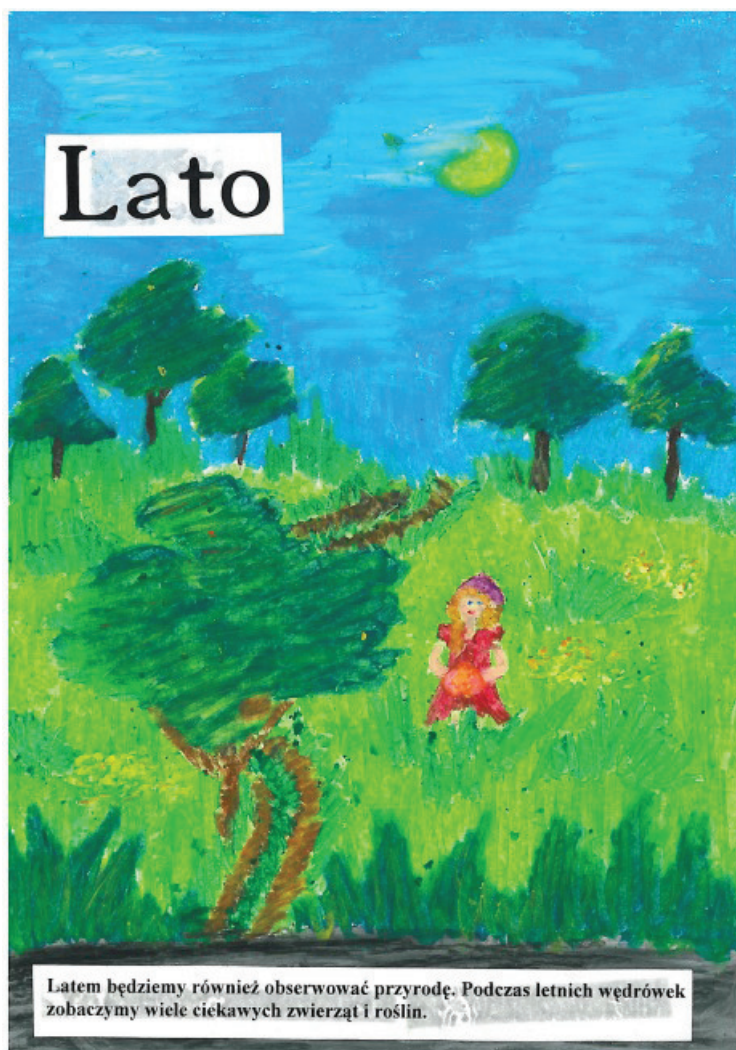
Przyrodo moja
Jesteś zielona
Jak sekwoja.

Jesteś bogata
Jak szata
Dużego, kolorowego kwiata.

Piękne kolory
Ten kwiat posiada,
W kolory tęczy się przyozdabia.

Czerwony - to jesień
Ten kolor posiada.
Żółć - to lato
Gorące i piekące.

O przyrodę dbać będziemy
Wszyscy to obiecujemy
Śmieci zbierać, segregować
Za naszą Ziemię pięknie dziękować.
Paweł Janusz i Michał Dymiński (2009)
Szkoła Podstawowa w Myczkowie



"MOJE BIESZCZADY"

Bocian

Na spacerze wczoraj z rana
Zobaczyliśmy bociana
Stał na łące w dużej trawie
I przyglądał się tam żabie

Nagle spojrzął dookoła
Bo usłyszał głos dzięcioła
Po czym stwierdził, że od ciszy
Bardziej lubi myszy.

Magda Pasiniewicz (2009)

Szkoła Podstawowa w Nowym Łupkowie

Las ten rośnie już od wieków
A ty śmieczysz tu człowieku
Od Pomorza aż po górę
Wszyscy dbamy o naturę.

Płynie woda, szumi las
A przyroda woła nas
"Hej wy ludzie na tym świecie
Chodźcie wszyscy zbierać śmiecie".

Wiedzą o tym nawet dzieci
Segregujmy wszystkie śmieci
Kto wyrzuca w lesie śmieci
Ten nie myśli o tym świecie.

Żeby w lesie czysto było
I wędrować było miło
Pomyśl zanim coś wyrzucisz
Bo przyrodzie życie skrócisz.
Weronika Wolk (2009)
Szkoła Podstawowa w Myczkowie

Jarzębina

Pod moim oknem się czerwieni,
Delikatnie chwieje i rumieni,
Dumna i przepiękna dama.
W zimie zawsze stoi sama.

Jarzębina na wietrze się śmieje
I w takt piosenki się chwieje.
Dziś śpiewać będą o niej wszystkie ptaki.
Polecą do słońca i tam gdzie maki.

Ela Płaza (2007)

Szkoła Podstawowa w Myczkowcach



"MOJE BIESZCZADY"

Mieszkańcy lasu

Gdy wiosną przyroda rozkwita,
Gdy słońce uśmiechem nas wita,
Jakże miło i przyjemnie jest do lasu iść codziennie.
Tam zwierzątka rozmaite: te, co skaczą i latają
I te, co pod ziemią skryte,
W całym lesie domki mają.
I pan żubr z Bieszczad królem zwany,
I wilk, co groźny, gdy zdenerwowany,
I wśród runa mrówki małe, ale pracowite,
I na polanach kicające małe szare zające,
Także wysoko śpiewające ptaszki rozmaite.
Każde zwierzątko, gdy żyje spokojnie,
Swoim urokiem obdarza nas hojnie.
Więc zrobmy wszystko, co w naszej mocy,
Wszystkim stworzeniom nie szczędząc pomocy.
Aby do zwierząt, bez względu na gatunek
Każdy człowiek miał w sercu szacunek.
Paulina Skowrońska (2007)
Szkoła Podstawowa w Nowym Łupkowie



Gdy jesienią liście się rumienia,
Bociany i żurawie do ciepłych krajów odlatują,
a wróble i sikorki u nas zimują.

Nasze wilgi odleciały.
Niedźwiedzie się najadły i w sen zapadły.
Kot na piecu się grzeje, bo na polu wieje.
Wróbel ziarna szuka, bo głód do drzwi puka.
Wiewiórki w dziupli siedzą i zgromadzone jesienią orzeszki jedzą.
Patryk Czepiel (2007)
Szkoła Podstawowa w Czaszynie



"MOJE BIESZCZADY"

Wróbel

Skarżył się raz wróbel szary,
że mu piórka poszarzały.
Jego zdanie brzmiało tak:
"W tym zawinił każdy ptak.
Gdybym był tak kolorowy,
Jak sikorek żółte głowy. Ach!"

Wróbelkowi ptaki dokuczały,
Bo był szary i bardzo mały.
Ale w końcu się na nim poznały
i wróbelka zrozumiały.

Adrianna Wojtoń (2007)

Szkoła Podstawowa w Czaszynie

Wesoła przyroda

Przeszła wiosna, później lato.
Jaś wciąż krzyczy: Tato, tato!
Bocian siedzi koło krzaka,
Żaba kumka w rytm rumaka,
Jemiołuszka w sianie siedzi,
Zaczepiają ją sąsiedzi,
Pszczółki kwiaty zapylają
I wesołe minki mają,
Dzięcioł w drzewo ciągle stuka
I korników sobie szuka,
Mama Władka na obiad woła,
On nie słyszy, bo widzi dzięcioła,
Wróbel koło drzewa lata,
Patrzy a tu jest łopata.
Pleść głupoty mogę wciąż,
Lecz pora do roboty się wziąć.

Przemek Wojdyła (2007)

Szkoła Podstawowa w Czaszynie

Moje Bieszczady

Bieszczady są piękne od wiosny do zimy,
więc chętnie odwiedzam te połoniny.

Wędruję przez pola,
lasy i potoki.

Spotykam jelenie,
sosny i roztoki.

Wędruję,
a dusza z radości mi gra,
bo kocham Bieszczady
tak mocno jak tylko się da.

Piotr Bartosiewicz (2002)

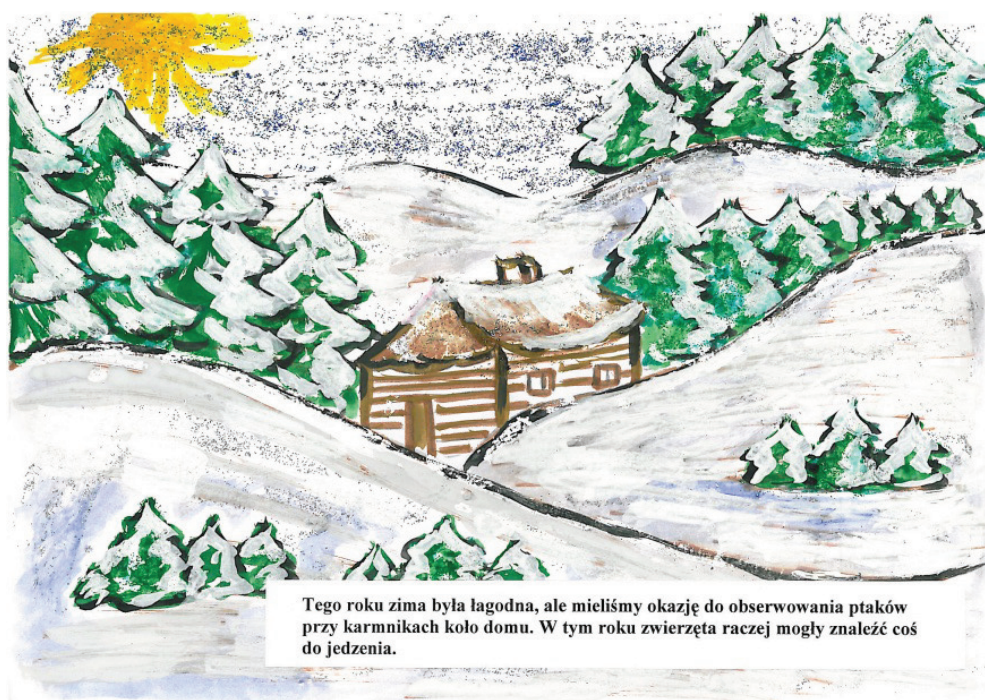
Szkoła Podstawowa w Lesku



"MOJE BIESZCZADY"

Zima w lesie

Las się zatulił w puszyste futro,
jak biały niedźwiedź zimę chce przeżyć.
Spod śniegu płowe sarenki z trudem
mech wygrzebują, szukają jeżyn.
Zając przycupnął, patrzy z gęstwiny.
Strzyżyk wiewiórkę woła: - Czek, czek.
Na miękkich łapach lis się przemyka
i truchtem bury przebiega dzik.
Z głębin lasu słychać dzięcioła,
co pracowicie wciąż gospodarzy.
Ścieżką cichutko na wąskich płozach
suną narciarze.
Ania Pełek (2002)



Tego roku zima była łagodna, ale mieliśmy okazję do obserwowania ptaków przy karmnikach koło domu. W tym roku zwierzęta raczej mogły znaleźć coś do jedzenia.

Pakiet

Nauka, nauka, nauka
Kto tej nauki szuka?
Z Pakietem nauka to zabawa,
lekcja prosta i ciekawa.
Uczymy się rozpoznawać ptaki
i jak zimują ssaki.
Rozpoznajemy tropy
zwierząt ze środkowej Europy.
Aneta Szałaj (2002)
Szkoła Podstawowa w Bóbrce



FINAŁ PROGRAMU "ZACHOWAMY..."

XVII edycja programu "Zachowamy piękno i walory przyrodnicze Bieszczadów"



Konkurs przyrodniczy, realizowany w ramach programu edukacyjnego "Zachowamy piękno i walory przyrodnicze Bieszczadów", został rozstrzygnięty.

Pierwszy, pisemny etap konkursu, odbył się 19.11.2009 r. w Ośrodku Naukowo-Dydaktycznym Bieszczadzkiego Parku Narodowego w Ustrzykach Dolnych. Wytypowane w eliminacjach szkolnych 3-6 osobowe zespoły z gimnazjów przez dwie godziny rozwiązywały testy przyrodnicze.

Po pierwszym etapie wyniki konkursu przedstawiały się następująco:

Klasyfikacja zespołowa

Szkoła	Liczba punktów	Miejsce
Gimnazjum Tarnawa Dolna	519,5	I
Gimnazjum nr 2 Ustrzyki Dolne	467,5	II
Gimnazjum nr 1 Zagórz	463,0	III
Gimnazjum nr 1 Ustrzyki Dolne	378,5	IV
Gimnazjum Lutowiska	298,0	V
Gimnazjum Bóbrka	281,0	VI
Gimnazjum Czarna	193,0	VII



FINAŁ PROGRAMU "ZACHOWAMY..."

Klasyfikacja indywidualna

Imię i nazwisko	Gimnazjum	Liczba punktów	Miejsce
Przemysław Kula	Tarnawa D.	182,5	1
Wojciech Kaczmarek	Tarnawa D.	180,5	2
Maria Karkula	Ustrzyki D. nr 2	175,0	3
Paweł Krawczyk	Zagórz nr 1	174,0	4
Aneta Wrosz	Ustrzyki D. nr 2	162,0	5
Gabriela Stach	Tarnawa D.	156,5	6
Joanna Kijowska	Ustrzyki D. nr 2	154,5	7
Julia Onyszkanycz	Zagórz nr 1	147,5	8
Matylda Siembab	Zagórz nr 1	141,5	9
Joanna Łukacz	Ustrzyki D. nr 1	141,0	10
Dominika Zając	Ustrzyki D. nr 2	135,5	11
Marcelina Szydło	Czarna	130,0	12
Szymon Mach	Bóbrka	123,0	13
Daniel Szyjduk	Ustrzyki D. nr 1	120,5	14
Krystian Łobaza	Lutowiska	119,0	15
Paulina Łapczyńska	Ustrzyki D. nr 1	117,0	16
Jakub Pełdiak	Lutowiska	102,5	17
Joanna Warchoł	Bóbrka	93,0	18
Katarzyna Bocheńska	Lutowiska	76,5	19
Dawid Głuszko	Bóbrka	65,5	20
Mariola Kalamat	Czarna	63,0	21



FINAŁ PROGRAMU "ZACHOWAMY..."

Do drugiego, ustnego etapu konkursu, zakwalifikowały się 3 najlepsze zespoły i 5 najlepszych uczniów. Przeprowadzono go 27.11.2009 r. w Ustrzyckim Domu Kultury. Młodzież odpowiadała na problemowe pytania z zakresu fauny, flory, zbiorowisk roślinnych Bieszczadów oraz systemu ochrony przyrody i zagadnień dotyczących przyrody nieożywionej. Na końcową ocenę składały się wyniki z testu oraz wyniki z odpowiedzi. Finaliści konkursu i ich wyniki :

Szkoła	Liczba punktów	Miejsce
Gimnazjum Tarnawa D.	626,5	I
Gimnazjum nr 2 Ustrzyki D.	571,5	II
Gimnazjum nr 1 Zagórz	558,0	III

Imię i nazwisko	Gimnazjum	Liczba punktów	Miejsce
Wojciech Kaczmarski	Tarnawa D.	227,5	1
Przemysław Kula	Tarnawa D.	222,5	2
Maria Karkula	Ustrzyki D. nr 2	219,0	3
Paweł Krawczyk	Zagórz nr 1	214,0	4
Aneta Wrosz	Ustrzyki D. nr 2	203,0	5



Wszyscy uczestnicy programu otrzymali świadectwa jego ukończenia oraz wydawnictwa Bieszczadzkiego Parku Narodowego. Dla zwycięzców konkursu Bieszczadzki Park Narodowy i Wojewódzki Fundusz Ochrony Środowiska i Gospodarki Wodnej w Rzeszowie ufundowali nagrody rzeczowe i książkowe. Dodatkową nagrodą dla uczestników konkursu jest 3-dniowa wycieczka do Magurskiego Parku Narodowego.

Więcej fotografii z przebiegu konkursu zobaczyć można na naszej stronie internetowej (www.bdpn.pl) - zakładka galeria.



LIKWIDACJA ODPADÓW AZBESTOWYCH

"Pilotażowy program likwidacji odpadów azbestowych na terenie Bieszczadzkiego Parku Narodowego wraz z ich przekazaniem do utylizacji".

W październiku tego roku zakończono realizację kolejnego etapu programu likwidacji odpadów azbestowych na terenie BdPN. W ramach przedsięwzięcia rozebrano i zlikwidowano elementy pochodzące z 34 budynków mieszkalnych i gospodarczych, wykonanych z materiałów budowlanych zawierających azbest, Usunięto 13,580 ton odpadów mających kontakt z azbestem i 94,520 t odpadów zawierających azbest.

Warunkiem usunięcia azbestu zawartego w pokryciach dachowych było wykonanie nowych pokryć dachów. Poprzez zastąpienie zniszczonych dachów nowymi i jednorodnymi pokryciami nastąpiła poprawa walorów krajobrazowych w Ustrzykach Górnych, Bereżkach, Pszczelinach, Zatwarnicy, Tarnawie, Siankach, Wołosatem, Brzegach Górnych, Wetlinie.



Bieszczadzki Park Narodowy od 2004 roku prowadzi działania zmierzające do usunięcia z terenu parku materiałów zawierających azbest oraz inne szkodliwe substancje.

Powodem tych działań jest udowodniona szkodliwość dla zdrowia ludzi i dla środowiska materiałów budowlanych (np. eternit) i ich odpadów zawierających azbest. Park narodowy jako najwyższa forma ustawowej ochrony przyrody winien być w pierwszej kolejności uwolniony od materiałów zawierających substancje szkodliwe i niebezpieczne. Istnienie tego rodzaju odpadów w obiektach przejętych przez Bieszczadzki Park Narodowy (po byłych gospodarstwach rolnych) znacząco obniżało walory obszaru chronionego i stanowiło bezpośrednie zagrożenie dla zdrowia ludzkiego - głównie poprzez pylenie z uszkodzonych powierzchni płyt na dachach. Powszechna obecność eternitu w parku narodowym była źle odbierana przez turystów krajowych i zagranicznych odwiedzających nasz park. Eliminacja eternitu z obszaru parku narodowego likwiduje zagrożenie dla zdrowia turystów i mieszkańców, podnosi walory rekreacyjne terenu, zwiększa pozytywny odbiór i ocenę parku. BdPN jako kluczowy obszar Międzynarodowego Rezerwatu Biosfery i jedyny polski park narodowy posiadającym Dyplom Rady Europy, w sposób szczególny zabiega o swój wizerunek.



LIKWIDACJA ODPADÓW AZBESTOWYCH

W roku 2004 w ramach modernizacji osiedla mieszkaniowego w Ustrzykach Górnych zostało zdemontowane i zutylizowane 21,78 ton eternitowych pokryć dachowych oraz odpadów azbestowych. Zadanie było finansowane ze środków Wojewódzkiego Funduszu Ochrony Środowiska i Gospodarki Wodnej w Rzeszowie. W ramach "Pilotażowego programu likwidacji odpadów azbestowych na terenie Bieszczadzkiego Parku Narodowego wraz z ich utylizacją", w 2006 r. Zlikwidowano 226,2 ton odpadów niebezpiecznych zawierających azbest, prowizorycznie składowanych w mogiłnikach w Tarnawie Niżnej i Górnej Wetlince. Zadanie zrealizowano przy wsparciu środków NFOŚiGW.



Kolejny etap tego programu zrealizowano w 2007 roku. Z obiektów na campingu "Górna Wetlinka" oraz ZHKH "Wołosate" usunięto i zutylizowano 137,28 ton odpadów zawierających azbest i mających kontakt z azbestem, pochodzących z pokryć dachowych, podsufitek, pokryć elewacji i izolacji cieplnej. W 2008 roku, przy współudziale WFOŚiGW, zrealizowano zadanie polegające na rozbiórce i likwidacji elementów budynków wykonanych z materiałów budowlanych zawierających azbest w postaci eternitowych pokryć dachowych, podsufitek i ścian wykonanych z płyt eternitowych, materiałów mających



LIKWIDACJA ODPADÓW AZBESTOWYCH

kontakt z azbestem oraz materiałów zawierających szkodliwe substancje (ksylamit), z obiektu barakowozu w Siankach i stancy w Suchych Rzekach. W ramach zadania dotowanego przez WFOŚiGW usunięto 69,540 ton odpadów mających kontakt z azbestem i 10,400 t odpadów zawierających azbest.

BdPN prowadzi liczne programy z zakresu edukacji ekologicznej, dlatego rozwiązanie problemu skażenia azbestem jest wykorzystywane także jako pozytywny przykład realizacji ekologicznej polityki prowadzonej przez NFOŚiGW i BdPN. BdPN ma nadzieję, że kształtowanie postaw proekologicznych poprzez realizację programu pilotażowego będzie stanowiło zachętę do podejmowania podobnych działań przez mieszkańców Bieszczadów.



Świat roślin i grzybów

Nadszedł grudzień. Wśród zakrzewień dopiero teraz słodczy nabierają zmrożone owoce dzikiej róży i tarniny. Właściwy sobie korzenny smak uzyskują dwuletnie, granatowe szyszkojagody jałowca. Również szyszki świerka zawierają dojrzałe już nasiona. Owoce grabu i olchy obficie spadają na śnieg. Gdy opady śniegu są spóźnione, na torfowiskach znajdziemy jeszcze obfitość żurawiny, która właśnie mięknie i nabiera swoistego smaku. Na niższych gałęziach grabów, dębów i buków długo jeszcze zachowują się zeschnięte liście. W miejscach nie przykrytych przez śnieg płożą się zimozielone pędy jeżyny, chętnie teraz zgryzane przez jelenie. W buczynowym runie spotkamy też ciemnozielone paprocie: podrzenia żebrowca, nerecznicę samczą, czy paprotnika kolczystego. Zaś na borówczyskach zimotrwałe liście zachowują brusznice i widłaki.

Rośliny jednoroczne kończą swój cykl życiowy wraz z nadejściem mrozów, a swoje przetrwanie zawdzięczają nasionom. Byliny, korzystając z ochrony śniegu, zimują w formie niskiej rozetki, lub też schowane są pod ziemią w postaci bulw, cebulek i kłączy.



Świat zwierząt

Rozpoczęła się bieszczadzka zima. W lesie słychać kucie dzięciołów poszukujących pod korą owadów i ich larw. Dla drobnych ptaków owadożernych (sikory, pełzaczy, mysikrólików, raniuszków) to czas aktywnego poszukiwania ukrytych jaj owadów. Wiele gatunków ptaków i ssaków (orły, myszołowy, jastrzębie, kruki, sójki, lisy i kuny) żeruje na resztkach padłych lub upolowanych przez duże drapieżniki zwierząt. Sowy polują głównie na gryzonie, wyławiane często spod grubej warstwy śniegu.

Również pod śniegiem toczy się walka o przetrwanie. Nornice, myszy, polniki opuszczają nory i w poszukiwaniu pożywienia wygryzają w darni długie korytarze. Ryjówki poszukują pod śniegiem zimujących owadów i ślimaków oraz resztek martwych zwierząt. Niektóre gryzonie na zimę chronią się w wiejskich gospodarstwach, gdzie łatwiej znaleźć pokarm. W zakamarkach domów szukają też schronienia świerszcze, pająki, motyle i biedronki.

Ptaki korzystają z pokarmu wykładanego przez człowieka. Do karmników zagląдают sikory, wróble, dzwońce trznadle i sierpówki, a nawet ptaki leśne - dzięcioły i kwiczoły.



Przyroda nieożywiona

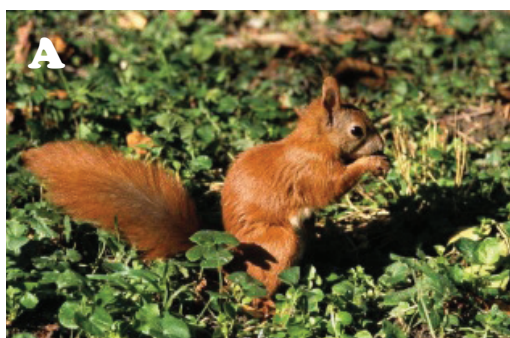
W grudniu promieniowanie słoneczne uzyskuje najniższe wartości. W Bieszczadach obliczono je na 20-30 kWh/m², co w porównaniu z majem i czerwcem (130-150 kWh/m²) daje niebaga-telną różnicę dopływu energii. Wiatr i silne uwilgotnienie powietrza powodują powstawanie szadzi. Jest ona szczególnie malownicza na połoninach, gdzie karłowate, powykręcane drzewka i ukośnie wyniesione skały przybierają postać lodowych rzeźb. Na świerkach i jodłach zalegają wielkie czapy śniegu. Cała bieszczadzka kraina zapada się w grubą kołdrę białego puchu.

Środek zimy to noc astronomiczna, w czasie której najlepiej widoczne są gwiazdne konstelacje. Brak światła wielkich miast pozwala wpatrzeć się w absolutną czerń nieba, na którym raz po raz rozbłyskują wielobarwne smugi światła - to zorza polarna.



KONKURS PRZYRODNICZY

Z 6 gatunków zwierząt przedstawionych na fotografiach, podaj nazwę tych, które gromadzą zapasy na zimę. Napisz, jakie to zapasy i w jakiej postaci są magazynowane.



Przystępując do konkursu, należy wypełnić formularz rejestracyjny dostępny na stronie parku: www.bdpn.pl - zakładka Biuletyn BdPN/Konkurs. Na rozwiązanie zagadki przeznaczone są 2 tygodnie (do 15. grudnia). Spośród nadawców nadesłanych prawidłowych odpowiedzi zostaną wylosowane 3 osoby, które otrzymają nagrodę w postaci wydawnictw Parku. Wyniki konkursu zostaną zamieszczone w kolejnym biuletynie oraz na stronie internetowej Parku, a nagrody zostaną przesłane laureatom pocztą lub będą do odebrania w OND BdPN w Ustrzykach Dolnych.

ZAPRASZAMY!

Prawidłowe rozwiązanie konkursu z Biuletynu nr 2/2009: Podkreślone zwierzęta zapadają w sen zimowy. A - szczur wędrowny, B-popielica, C-wydra, D-żmija zygzakowata, E-jenot, F-jeź europejski.



KONKURS