

Ryszard Prędko
Ośrodek Naukowo-Dydaktyczny
Bieszczadzkiego Parku Narodowego
38–700 Ustrzyki Dolne, ul. Belska 7
rpredki@bdpn.pl

Received: 29.03.2012
Reviewed: 27.06.2012

RUCH TURYSTYCZNY W BIESZCZADZKIM PARKU NARODOWYM W LATACH 2009–2011

Tourist traffic in the Bieszczady National Park (2009–2011)

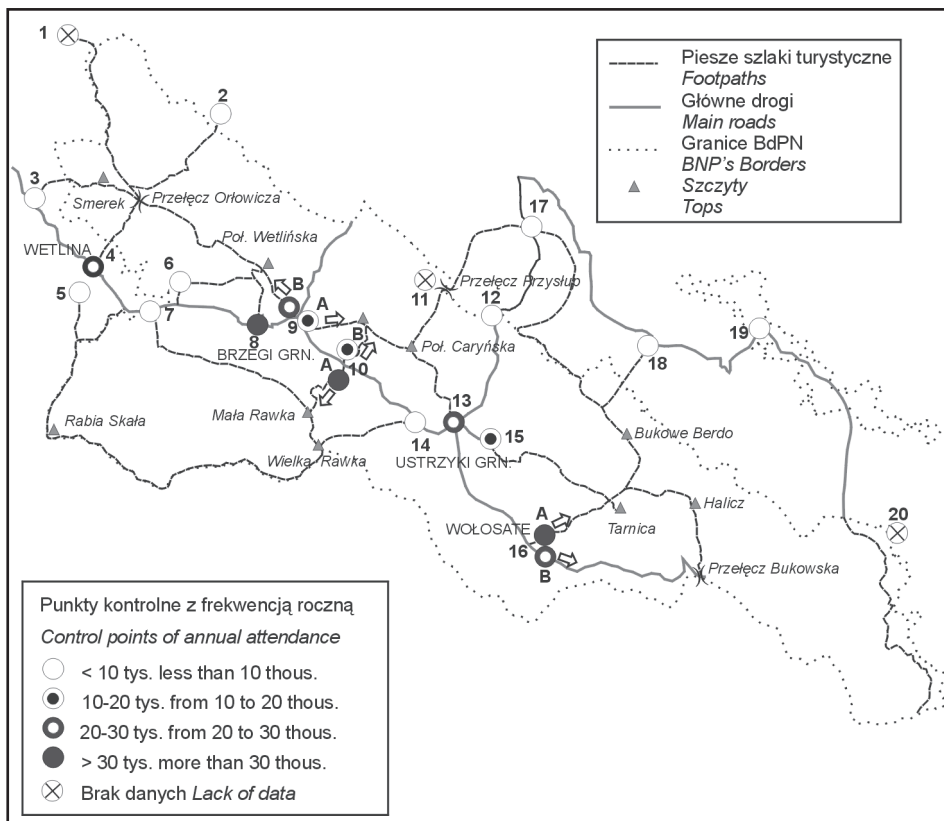
Abstract: Results of tourist traffic monitoring in years 2009–2011 are presented. The daily, monthly and seasonal attendance in the particular sections of the foot trails as well as the first results of car and tourist automatic monitoring points working since autumn 2009 are shown. The general tendencies of tourist traffic are given.

Key words: tourist traffic, car traffic, monitoring, national park visitors, automatic points.

Wstęp i metodyka badań

System gromadzenia danych o natężeniu ruchu turystycznego na szlakach pieszych i ścieżkach przyrodniczych Bieszczadzkiego Parku Narodowego, który oparty jest o „dzienne ankiety ewidencji ruchu”, funkcjonuje już od 1997 roku (Winnicki, Prędko 1997). Dane o wielkości ruchu turystycznego na szlakach pochodzą z okresu od końca kwietnia do pierwszych dni listopada każdego roku (Prędko 2000, 2002, 2004, 2009). W latach 2009–2011 dane zbierano w 17 punktach kontrolnych – obsługujących w sumie 20 różnych wejść na szlaki piesze i ścieżki przyrodnicze (Ryc. 1). W latach 2009–2011 system tradycyjnego zbierania danych uzupełniono o punkty automatyczne, pokazujące frekwencję w kluczowych punktach szlaków i na najważniejszych drogach. Pod koniec 2011 roku funkcjonowało 10 rejestratorów: w 4 punktach pomiaru ruchu samochodowego oraz 6 punktach pomiaru ruchu pieszych na szlakach (Ryc. 2). W latach 2012–2013 zaplanowano montaż dwóch kolejnych rejestratorów na szlakach oraz jednego drogowego (Prędko 2011).

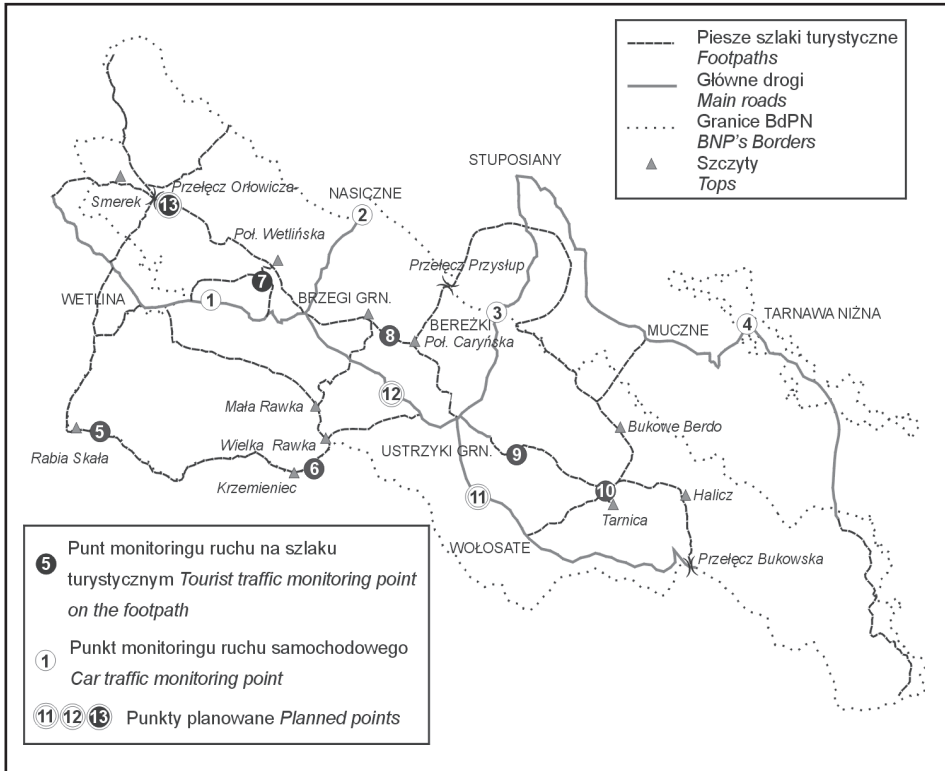
Wyniki z ankiet oraz automatycznych punktów pomiaru były systematycznie gromadzone w bazie danych i poddawane obróbce statystycznej.



Ryc. 1. Punkty kontrolne funkcjonujące w Bieszczadzkim Parku Narodowym w latach 2009–2011 i przeciętna sezonowa frekwencja.

Fig. 1. Control points working in the Bieszczady National Park (N.P.) in 2009–2011 and average seasonal attendance.

Nazwy i numery punktów kontrolnych / *Names and numbers of the control points:*
 1 – Jaworzec, 2 – Suche Rzeki, 3 – Smerek, 4 – Wetlina – Stare Siolo, 5 – Wetlina – Jawornik, 6 – Wetlina – przy Campingu Górna Wetlinka, 7 – Wetlina Rawka, 8 – Przełęcz Wyżna, 9 – Berehy Górne (A – wejście /entrance/ na Poł. Caryńską, B – wejście /entrance/ na Poł. Wetlińską); 10 – Przełęcz Wyżniańska (A – wejście /entrance/ na Małą Rawkę, B – wejście /entrance/ na Poł. Caryńską); 11 – Przełęcz Przysług, 12 – Bereżki, 13 – Ustrzyki Górne – Połonina Caryńska, 14 – Ustrzyki Górne – Wielka Rawka, 15 – Ustrzyki Górne (Terebowiec), 16 – Wołosate (A – wejście /entrance/ na Tarnicę, B – wejście /entrance/ na Rozsypaniec), 17 – Pszczeliny, 18 – Muczne, 19 – Tarnawa, 20 – Bukowiec.



Ryc. 2. Położenie punktów automatycznego monitoringu ruchu turystycznego.

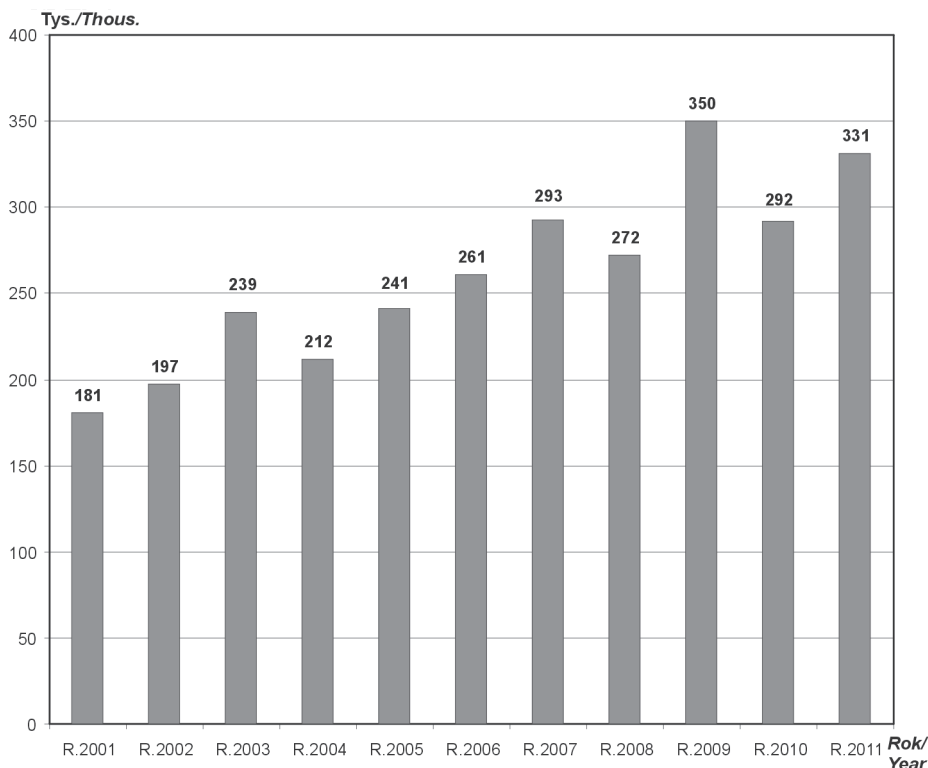
Fig. 2. Location of the automatic tourist traffic monitoring points.

Omówienie wyników

Frekwencja sezonowa na szlakach pieszych

Ogólna frekwencja na szlakach pieszych i ścieżkach przyrodniczych Bieszczadzkiego Parku Narodowego wyniosła w roku 2009 349,6 tys., w roku 2010 – 292,2 tys., zaś w 2011 – 330, 6 tys. osób. (Ryc. 3).

Punkty kontrolne o najwyższej rocznej frekwencji to Przełęcz Wyżna (ponad 60 tys. osób każdego roku, z maksimum wynoszącym 73,1 tys. w roku 2009), Wołosate (w kierunku na Tarnicę – do 50,9 tys. (2009), w kierunku na Rozspaniec – 24,5 tys. w 2011 roku), Przeł. Wyżniańska (wejście w kierunku Wielkiej Rawki – przeciętnie 32–33 tys. osób, oraz Wetlina Stare Sioło (wejście w kierunku Przełęczy Orłowicza – 23,0–27,7 tys.). W obydwu kierunkach z Brzegów Górnych (Poł. Wetlińska oraz Caryńska) zanotowano frekwencję zwiedzania przekraczającą w sumie 40 tys. osób w roku 2009 (Ryc. 4).



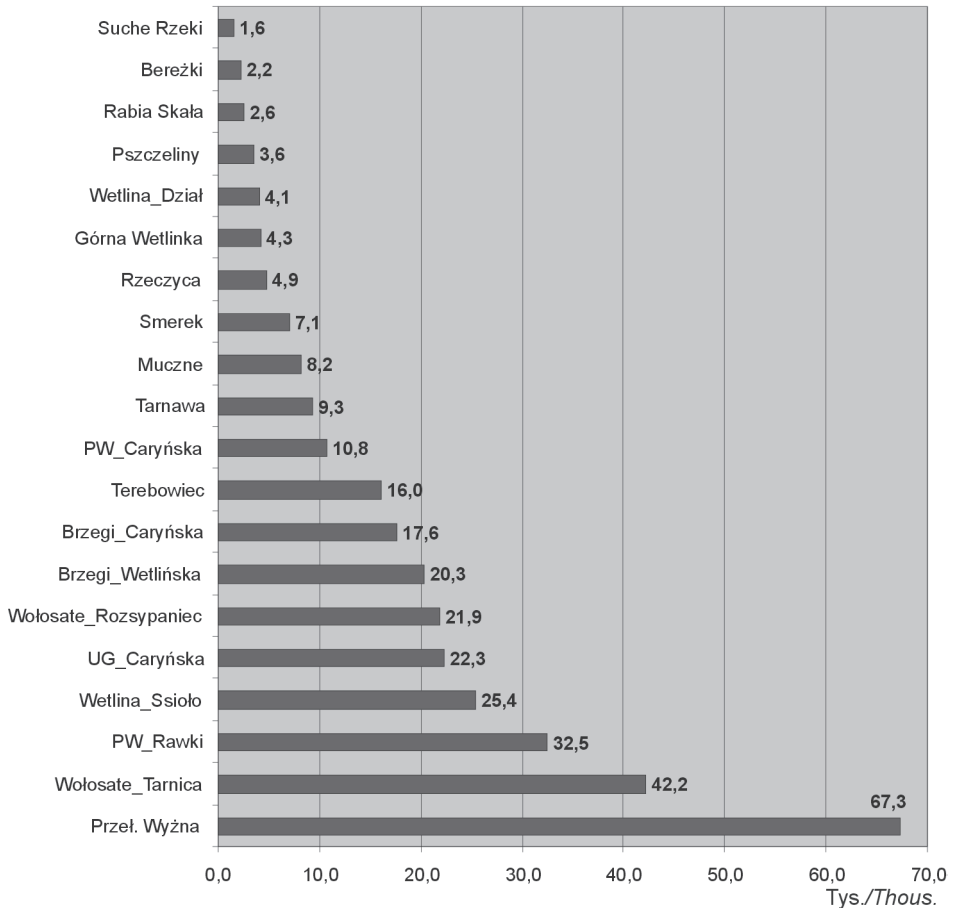
Ryc. 3. Liczba turystów (w tys. osób) wchodzących na szlaki piesze Bieszczadzkiego Parku Narodowego w latach 2001–2011.

Fig. 3. Number of visitors (in thousands) entering footpaths in the Bieszczady N.P. in 2001–2011

W obszar doliny Górnego Sanu (punkt kontrolny w Tarnawie Niższej) weszło od 8,4 do 11,1 tys. osób, co wskazuje na znaczny wzrost (o ok. 25–30%) wobec pomiarów z lat 2005–2008 (Prędkie 2009).

Frekwencja miesięczna

Podobnie jak w latach 2005–2008 (Prędkie 2009) najczęściej osób korzystało ze szlaków w BdPN w sierpniu – 31,1–32,5% (Ryc. 5), a następnie w lipcu 18,2–23,8%. Udział zwiedzających w miesiącach wakacyjnych (VII–VIII) zwykle przekraczał 50% sezonowej sumy osób wchodzących na ścieżki przyrodnicze i piesze szlaki turystyczne BdPN. Zauważyć trzeba dalsze zwiększanie się ruchu turystycznego w sierpniu wobec danych z lat poprzednich (Prędkie 2009). W sierpniu liczba zwiedzających Park na szlakach pieszych i ścieżkach przyrodniczych przekraczała już wartość 100 tys. (Ryc. 6). Liczba zwiedzających w dwóch miesiącach wakacyjnych stanowiła 49–55% sezonowej sumy zwiedzających.

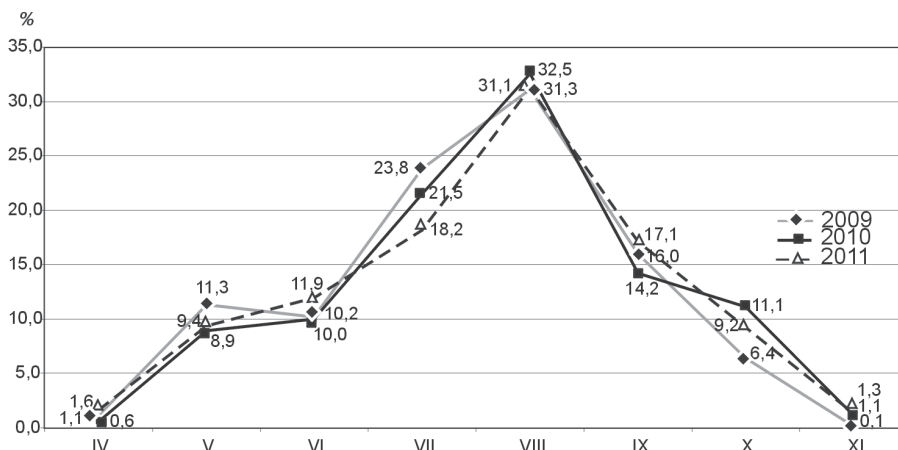


Ryc. 4. Liczba turystów (w tys. osób) wchodzących na szlaki piesze Bieszczadzkiego Parku Narodowego w latach 2009–2011, w poszczególnych punktach kontrolnych – wartości uśrednione.

Fig. 4. Number of visitors (in thousands) entering footpaths in the Bieszczady N.P. in particular control points (2009–2011) – average values.

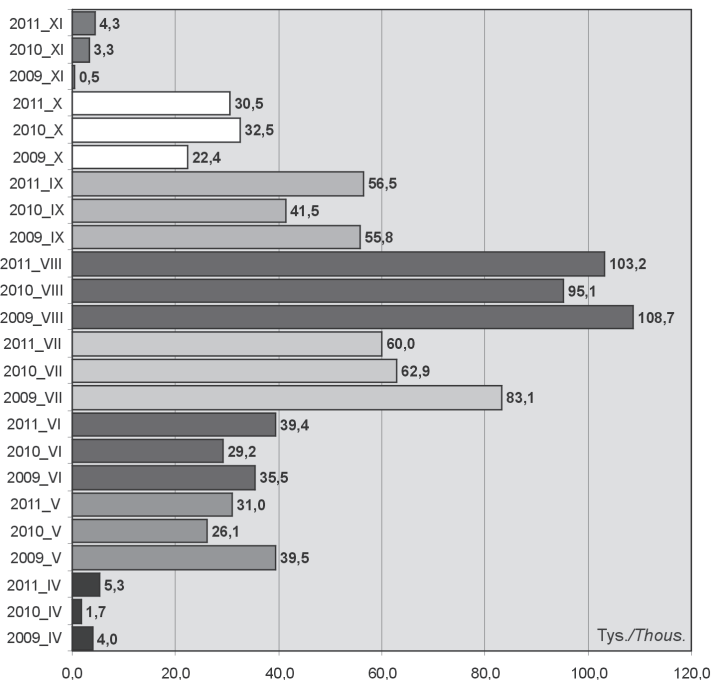
Odsetek zwiedzających wchodzących na szlaki piesze we wrześniu (14,2–17,1% sumy sezonowej) był wyższy niż w czerwcu (10,0–11,9%), w maju (8,9–11,3%) oraz w październiku (6,4–11,1%).

Zróznicowanie frekwencji na szlakach w poszczególnych miesiącach z trzech kolejnych lat badań wynika przede wszystkim z warunków pogodowych (np. deszczowa wiosna 2010 roku – powódzie w kraju oraz nagły atak zimy w Bieszczadach od 13.10.2009 roku). Zauważa się zmniejszenie liczby zwiedzających Park w maju, co może być również powodowane zmniejszaniem się liczby wycieczek szkolnych.



Ryc. 5. Procentowy udział wchodzących (100% dla sezonu turystycznego) na szlaki piesze BdPN w poszczególnych miesiącach – za lata 2009–2011.

Fig. 5. The percentage of the Bieszczady N.P. visitors entering footpaths in particular months (100% = whole tourist season), years 2009–2011.



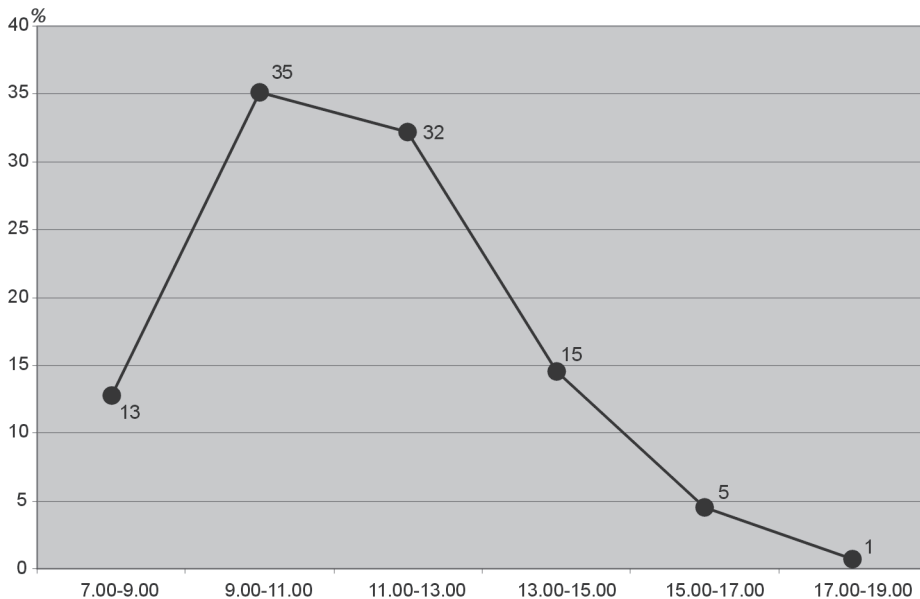
Ryc. 6. Liczba turystów (w tys. osób) wchodzących na szlaki piesze Bieszczadzkiego Parku Narodowego w latach 2009–2011 w poszczególnych miesiącach.

Fig. 6. Number of visitors (in thousands) entering footpaths in the Bieszczady NP in particular months (2009–2011).

Frekwencja dobowa

Stwierdza się, że w na szlaki turystyczne i ścieżki przyrodnicze w okresie badań, w ciągu jednego dnia, weszło maksymalnie w roku 2009 – 7351 osób (15.08.), w roku 2010 – 5457 osób (02.05.), w roku 2011 – 6807 osób (14.08.) – tabela 1. Zanotowano, iż liczba dni z wysoką frekwencją na szlakach i ścieżkach (>3 tys.) zwiększyła się w porównaniu z okresem 2005–2008 (Prędko 2009). Zanotowano od 28 (2010 r.), 32 (2011 r.) do 42 (2009 r.) takich dni. Były to przede wszystkim dni sierpniowe (Tab. 1). W roku 2010 zanotowano aż 68% udział ogólnej ilości dni z wysoką frekwencją w sierpniu, co wiąże się z gorszymi warunkami pogodowymi w innych miesiącach. Liczba dni z frekwencją większą niż 1 tys. zwiedzających w Parku przekraczała w każdym roku 100.

Analizowano również rozkład wejść na szlaki i ścieżki przyrodnicze w ciągu doby (Ryc. 7). Notowano zwiedzających wchodzących na poszczególne odcinki szlaków w przedziałach godzinowych. Najwięcej zwiedzających wchodzi na szlaki w godzinach pomiędzy 9.00 a 11.00 – 35% ogólnej liczby wejść oraz pomiędzy 11.00 a 13.00 – 32%. Jako, że dojście w strefę grzbietową połonin zajmuje przeciętnie zwiedzającym 2–2,5 godziny, dobowy szczyt zwiedzania przypada około godziny 14.00–15.00.



Ryc. 7. Procentowy udział osób wchodzących na szlaki w poszczególnych przedziałach godzinowych – w latach 2009–2011 – wartości uśrednione.

Fig. 7. The percentage of tourists entering trails in two-hours intervals in 2009–2011 – average values.

Tabela 1. Wybrane parametry ruchu turystycznego na szlakach pieszych w latach 2009–2011.
Table 1. Some parameters of the tourist traffic in the footpaths in years 2009–2011.

L.p. No	Rok / Year	2009	2010	2011
1.	Liczba dni w ciągu roku z frekwencją > 3 tys. osób <i>Number of days with the attendance > 3 thousands</i>	42	28	32
2.	Liczba dni w ciągu roku z frekwencją > 1 tys. osób <i>Number of days with attendance > 1 thousand</i>	119	105	127
3.	Maksymalna frekwencja dobową (data) <i>Maximal daily attendance (date)</i>	7351 15.08.	5457 02.05.	6807 14.08.
4.	Maksymalna frekwencja miesięczna – w tys. osób (miesiąc) <i>Maximal monthly attendance (month)</i>	108,7 VIII	95,1 VIII	103,2 VIII
5.	% dni z frekwencją > 3 tys. osób w sierpniu wobec wszystkich dni w roku z frekwencją > 3 tys. <i>Percent of days with attendance > 3 thousands in August in relation to all days with attendance > 3 thousands</i>	43%	68%	40%
6.	Liczba wszystkich grup turystycznych <i>Number of all tourist groups</i>	5830	2815	6466
7.	Liczba dużych grup turystycznych o ilości osób > 20 <i>Number of big groups (> 20 persons)</i>	1426	814	1262
8.	Liczba osób w czasie „majowych świąt”* – w tys. os. <i>Number of visitors during May holidays – in thousands</i>	16,6	15,7	16,0

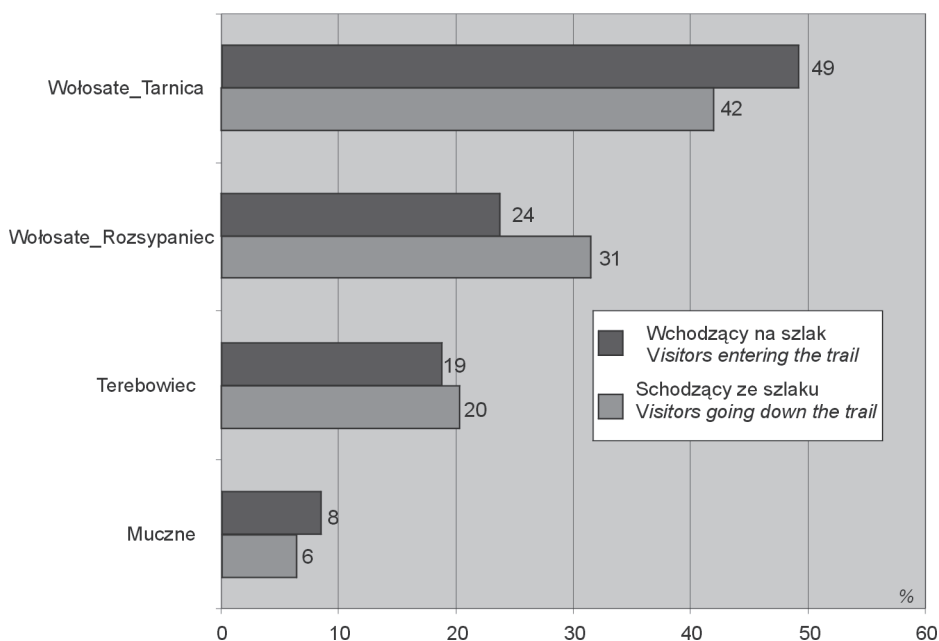
*dane z 7 dni - od 28.04. do 05.05. / *data from 7 days – 28.04.-05.05.*

Pozostałe wybrane zagadnienia ruchu turystycznego na szlakach pieszych i ścieżkach przyrodniczych

Przeprowadzono analizę, jak rozkłada się ruch turystyczny w miesiącach wakacyjnych (VII–VIII) w obrębie grupy górskiej Tarnicy i Halicza, czyli najwyższej położonej części Parku (Ryc. 8). Można tam dotrzeć poprzez 3 wejścia (z Ustrzyki Górnych, Mucznego oraz Wołosatego – 2 kierunki). Uśrednione dane z trzech sezonów wskazują, iż najchętniej turyści rozpoczynają swoje

wędrówki z Wołosatego – w kierunku Przełęczy pod Tarnicą (49%), oraz w kierunku Przełęczy Bukowskiej/Rozsypańca (24%). Podobnie przedstawia się sytuacja ze schodzeniem ze szlaków, z tym, że nieco więcej osób wybiera zejście do Wołosatego poprzez Przełęcz Bukowską (31%). Około ¼ ogólnej liczby zwiedzających wybiera pozostałe dwie miejscowości jako miejsca wejścia i schodzenia z wyższych położen górskich.

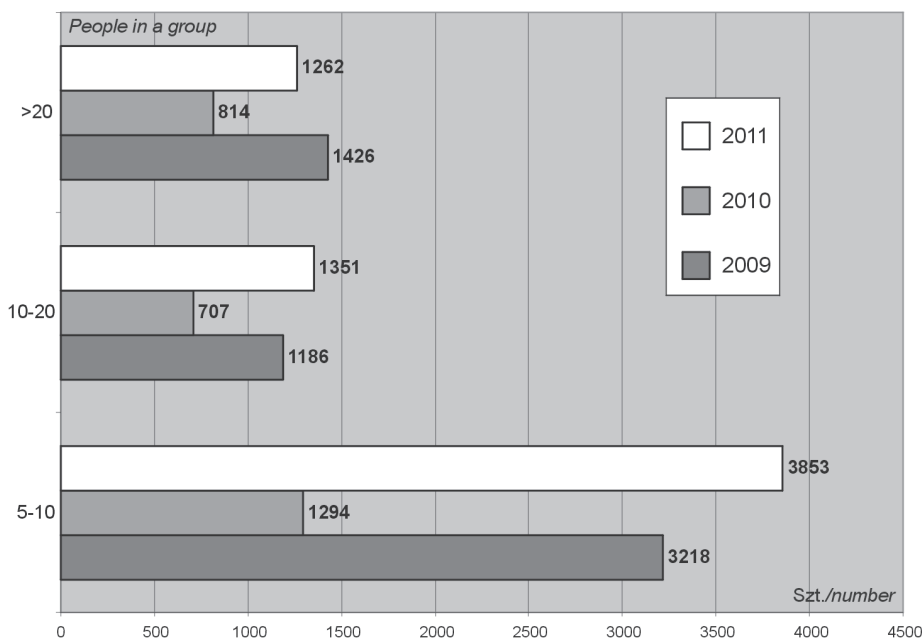
Ogólnie w okresie wakacji ten kompleks górski odwiedzało w latach 2009–2011 przeciętnie około 47–48 tys. osób.



Ryc. 8. Wchodzący na szlaki i schodzący z nich, w grupie górskiej Tarnicy i Halicza, w latach 2009–2011, wartość procentowa uśredniona.

Fig. 8. Visitors entering and leaving the trails in Tarnica/Halicz mountain group in 2009–2011, average percentage value.

W punktach wejścia na szlaki piesze i ścieżki przyrodnicze notowano również wchodzące grupy (Ryc. 9). Liczba dużych – „autokarowych” grup turystycznych (>20 osób), wyniosła od 814 (2010 r.) do 1426 (2009 r.). Najwięcej grup z przedziału 10–20 osób zanotowano w roku 2011 (1351), podobnie małych grup – 3853. Warunki pogodowe miały decydujący wpływ na ogólną liczbę grup wędrujących po BdPN. Najwięcej było ich w roku 2011 – 6466, w roku 2009 – 5830, podczas, gdy w roku 2010 tylko 2815.

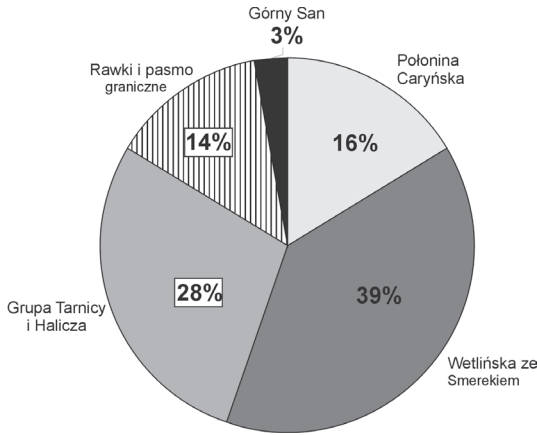


Ryc. 9. Liczba różnej wielkości grup turystycznych zanotowanych w punktach kontrolnych, dane za lata 2009–2011.

Fig. 9. Number of tourist groups of various quantity noted in control points, data from 2009–2011.

W Bieszczadzkiem Parku Narodowym ze względu na ukształtowanie terenu wyróżnia się pięć odrębnych kompleksów górskich, w których funkcjonują szlaki turystyczne i ścieżki przyrodnicze (Prędko 2009). Są to takie obszary, gdzie przeciętny turysta może wędrować po szlakach w ciągu jednej doby. W skali roku najwięcej wejść (Ryc. 10) notowanych jest w obszarze Połoniny Wetlińskiej i Smereka (przec. 39% ogólnej liczby wejść w danym roku, od 113,0–137,5 tys. osób), dalej grupa góriska Tarnicy i Halicza (tu zalicza się również Bukowe Berdo i Szeroki Wierch) – 28% wejść, od 80,5–101,0 tys. osób. Mniejszą liczbę wejść notuje się na szlakach Połoniny Caryńskiej, (16%, czyli od 48,0 do 56,6 tys.) oraz na Rawkach z pasmem granicznym (14%, od 42,3 do 46,4 tys.). Dolinę górnego Sanu zwiedza przeciętnie 3% rocznej sumy zwiedzających szlaki i ścieżki (8,4–11,1 tys.).

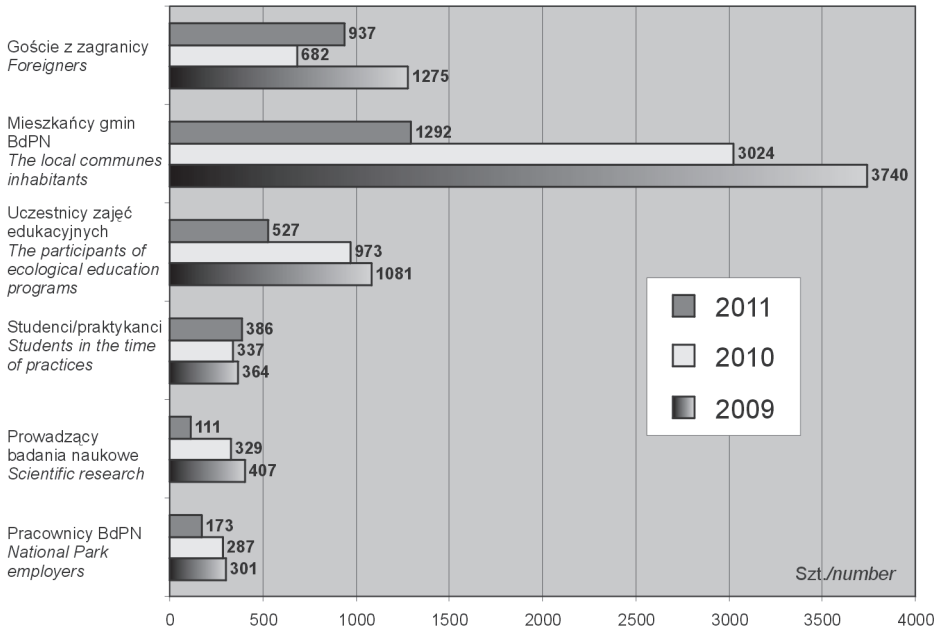
Zauważa się pewne tendencje dotyczące osób uprawnionych do bezpłatnego zwiedzania Parku (Ryc. 11). Znacznie spadła liczba wejść osób – mieszkańców gmin na terenie których położony jest BdPN (Lutowiska, Cisna, Czarna). Podobnie sprawa miała się z uczestnikami programów edukacyjnych, osób prowadzących badania naukowe, czy pracowników parku wchodzących na szlak. Na zbliżonym



Ryc. 10. Procentowy udział turystów wchodzących w poszczególne kompleksy górskie w latach 2009–2011 w tys. osób – wartość uśredniona.

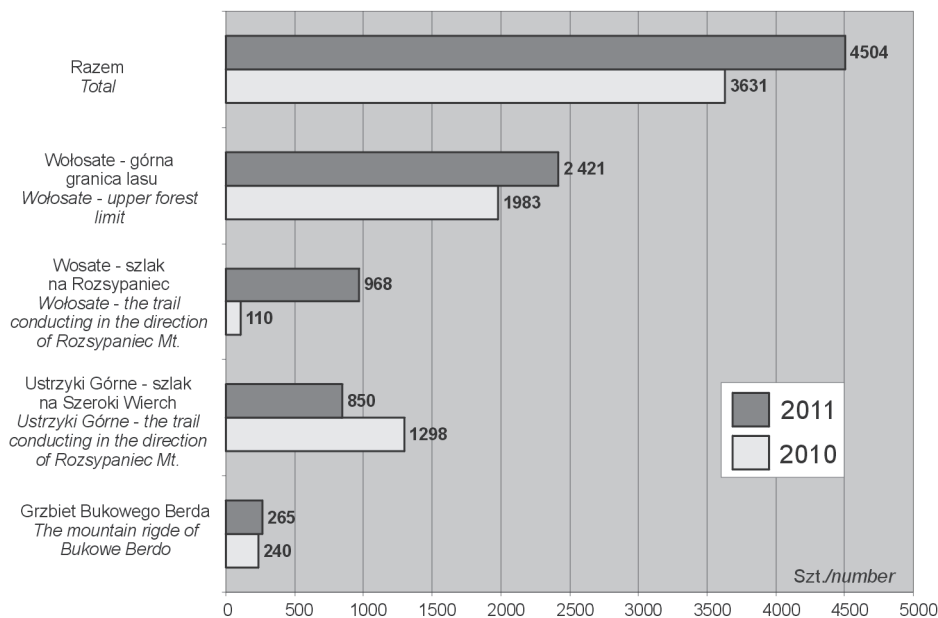
Fig. 10. The percentage of tourists in particular mountain complexes in 2009–2011 (in thousands, average value).

poziomie utrzymywała się natomiast liczba studentów odbywających praktyki, a wchodzących na szlaki i ścieżki. Niewielki odsetek zwiedzających stanowią goście parku z zagranicy. Stanowią oni mniej niż 0,5% wszystkich zwiedzających BdPN, choć warto zauważyć, iż przedstawiana statystyka nie obejmuje np. osób poruszających się wzdłuż pasma granicznego ze Słowacją.



Ryc. 11. Liczba uprawnionych do bezpłatnego wejścia na szlaki BdPN oraz obcokrajowców, w latach 2009–2011.

Fig. 11. Number of visitors entitled to free of charge entrance in the Bieszczady N.P.'s trails and foreigners (2009–2011).



Ryc. 12. Liczba uczestników Drogi Krzyżowej na Tarnicę, dane za lata 2010–2011.

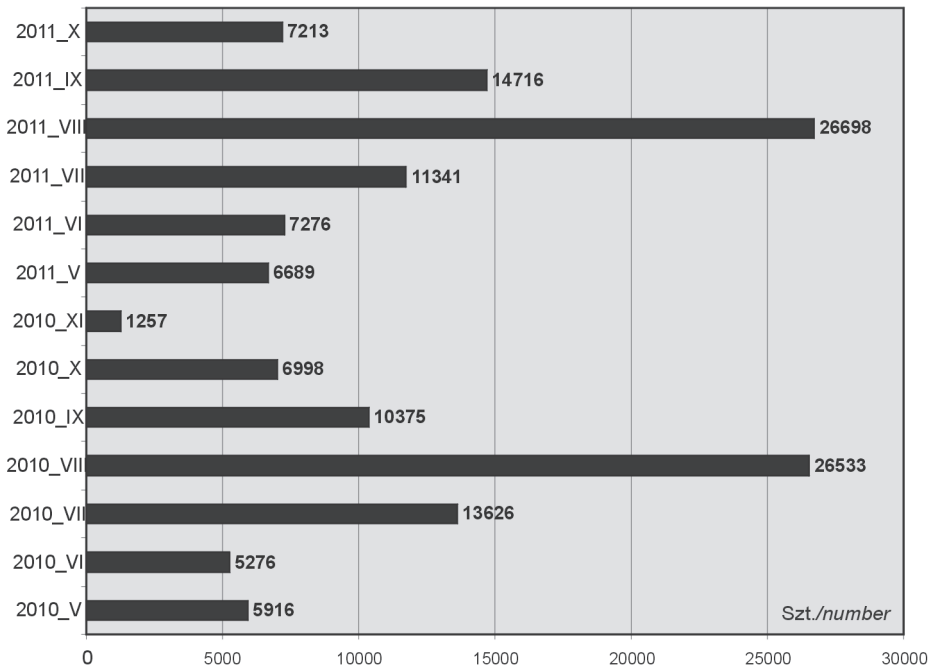
Fig. 12. The number of participants of „The way of the cross” on the top of Mt. Tarnica, data from 2010–2011.

Służby Parku jak co roku monitorowały frekwencję uczestników Drogi Krzyżowej na Tarnicę, odbywającej się w Wielki Piątek (Ryc. 12). Obserwuje się dalszy wzrost liczby uczestników. Po zsumowaniu wyników bezpośredniego liczenia pielgrzymów w 4 punktach BdPN okazało się, iż w dniu 22.04.2011 r. frekwencja była rekordowa – 4504 osób. Wcześniejsze obliczenia z lat 2007–2009 (Prędkie 2009) mówiły o liczbach z przedziału 2500–3000 osób uczestniczących w pielgrzymce. Zdecydowana większość osób wchodzi na Tarnicę od strony Wołosatego (54–55%).

Duże nasilenie zwiedzania ma zwykle miejsce w czasie długiego majowego weekendu. Po zebraniu danych z punktów informacyjno-kasowych stwierdzono, iż liczba zwiedzających w okresie od 28.04–05.05 każdego roku była zbliżona (15,7–16,6 tys.). Zauważa się, iż zostało zanotowanych mniej zwiedzających niż w latach 2006–2007 (Prędkie 2009).

Tarnica jest najwyższym położonym miejscem w Bieszczadach i jednocześnie punktem, gdzie rejestrowanych największa liczba zwiedzających w ciągu roku (Ryc. 13). Podobnie jak w całym Parku najwięcej wchodzących na szczyt notuje się w sierpniu 26,5–26,7 tys. (w latach 2010–2011), a dalej w lipcu 11,3–13,6 tys. Bardzo ciepły i pogodny wrzesień roku 2011 dał prawie 15 tys. frekwencję. Z analizy danych ankietowych oraz rejestratora automatycznego pod Tarnicą

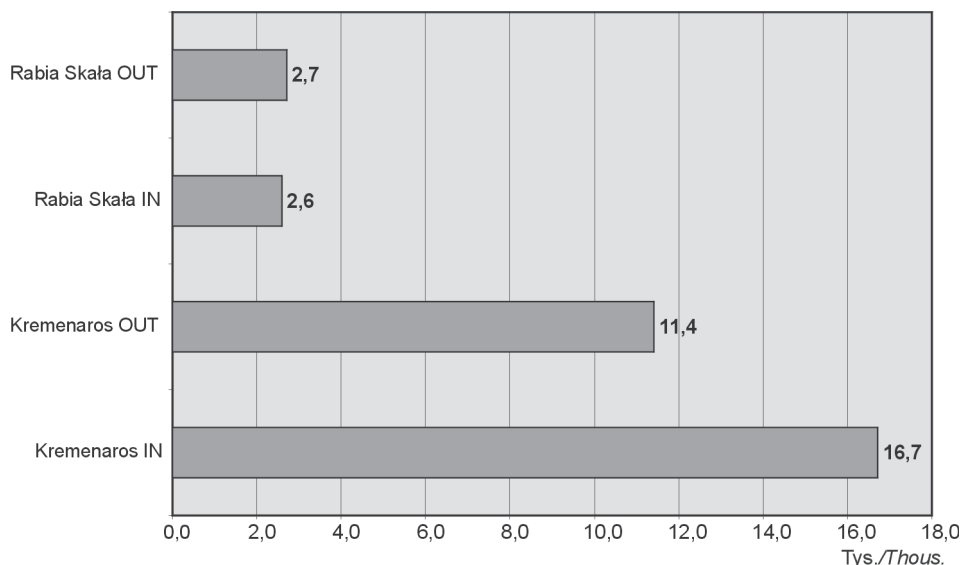
wynika, iż w letnim sezonie turystycznym około 80% zwiedzających kompleks górski Tarnicy, Halicza i Połoniny Bukowskiej, Bukowego Berda i Szerokiego Wierchu wchodzi na najwyższy szczyt Bieszczad Zachodnich. W roku 2011 zanotowano 55 dni na Tarnicy z liczbą turystów większą od 500 osób. Dniem o najwyższej liczbie zwiedzających był 14 sierpnia. Na platformę widokową weszło wtedy 1717 osób. W roku 2010 dni z frekwencją większą od 500 osób było nieco mniej – 52, a dniem o najwyższej liczbie zwiedzających był 02.05. Na platformę widokową weszło wtedy 1652 osób.



Ryc. 13. Zwiedzający zanotowani przez rejestrator na Tarnicy, w latach 2010–2011, w poszczególnych miesiącach.

Fig. 13. The visitors registered at the top of Mt. Tarnica, in particular months, 2010–2011.

Dwa rejestratory automatyczne zamontowane są na stałe w paśmie granicznym (przed wejściem na Kremenaros od strony Wielkiej Rawki oraz w okolicy Rabiej Skąły). Stwierdza się, iż ruch turystyczny w rejonie szczytu, który stanowi jednocześnie zbieg trzech granic jest kilkakrotnie większy niż w obrębie platformy widokowej na Rabiej Skale – ryc. 14.

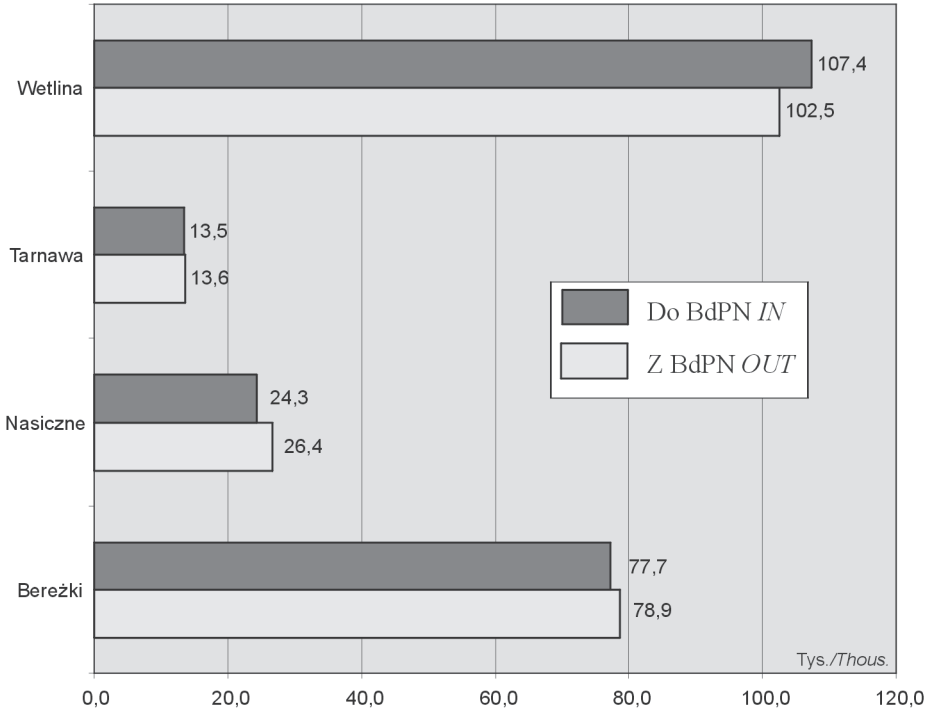


Ryc. 14. Dynamika ruchu turystycznego na polsko-słowackim szlaku w paśmie granicznym, w roku 2011.

Fig. 14. The dynamics of tourist traffic at the Polish-Slovak trail in the Border Range, in 2011.

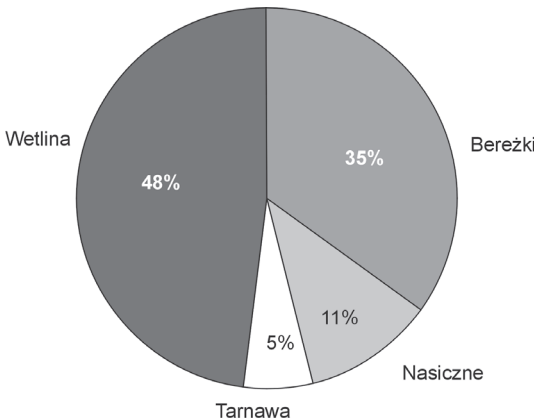
Dynamika ruchu samochodowego

Dane o wielkości ruchu samochodowego w obszarze BdPN pochodzą z 4 automatycznych rejestratorów (Ryc. 2) ulokowanych na wszystkich wjazdach do Parku (Wetlina, Nasiczne, Bereżki, Tarnawa Niżna). Rejestratory umożliwiają na bieżąco śledzenie liczby samochodów wjeżdżających i wyjeżdżających, a więc również przebywających w granicach Parku w wybranych przedziałach czasowych. W roku 2011 pracowały już wszystkie punkty pomiarowe, więc analiza danych dotyczy głównie tego okresu. W roku 2011 w 4 punktach pomiaru zanotowano 222,9 tys. pojazdów samochodowych wjeżdżających w obszar Parku (Ryc. 15-17). Najwięcej – 107,4 tys. (ponad 48%) w Wetlinie oraz 77,7 tys. w Bereżkach (35%), a więc na głównych drogach wojewódzkich. Zauważa się pewną prawidłowość polegającą na tym, iż turyści zmotoryzowani najczęściej wjeżdżają do Parku i wyjeżdżają z niego od strony Wetliny.



Ryc. 15. Liczba pojazdów wjeżdżających i wyjeżdżających z BdPN, w roku 2011, według 4 punktów monitoringu, w tysiącach.

Fig. 15. Car vehicles entering and driving out the Bieszczady N.P. in 2011, in four monitoring points, in thousands.

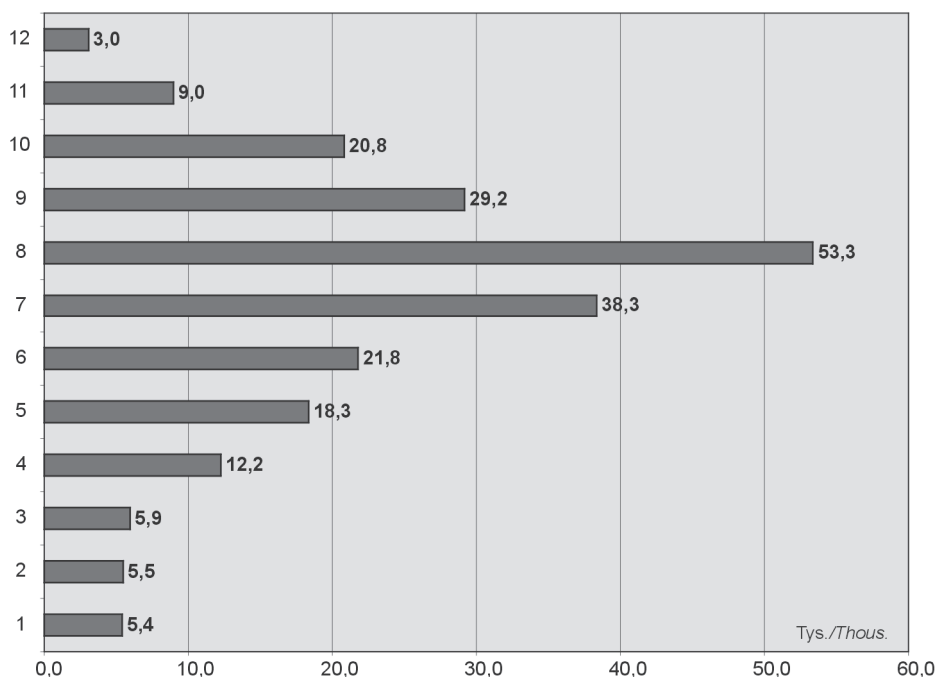


Ryc. 16. Ilość pojazdów wjeżdżających do BdPN w roku 2011, według 4 punktów monitoringu, w procentach.

Fig. 16. Car vehicles entering the Bieszczady N.P. in 2011 in four monitoring points, in percent.

Ruch samochodowy w Parku w ciągu roku narasta i osiąga kulminację w miesiącach wakacyjnych (Ryc. 17), by po tych miesiącach spadać, aż do grudniowego minimum. W skali roku najwięcej samochodów wjeżdża do BdPN w sierpniu (24% sumy rocznej w roku 2011) oraz w lipcu (17%). Kolejne miejsca

zajmują wrzesień, czerwiec i maj, co przekłada się na ilość turystów na szlakach pieszych (Ryc. 5). Najmniej samochodów notowanych jest w grudniu – (niewiele ponad 1% sumy rocznej).



Ryc. 17. Liczba pojazdów (w tysiącach szt.) wjeżdżających do BdPN w roku 2011, w poszczególnych miesiącach, łącznie w 4 punktach monitoringu.

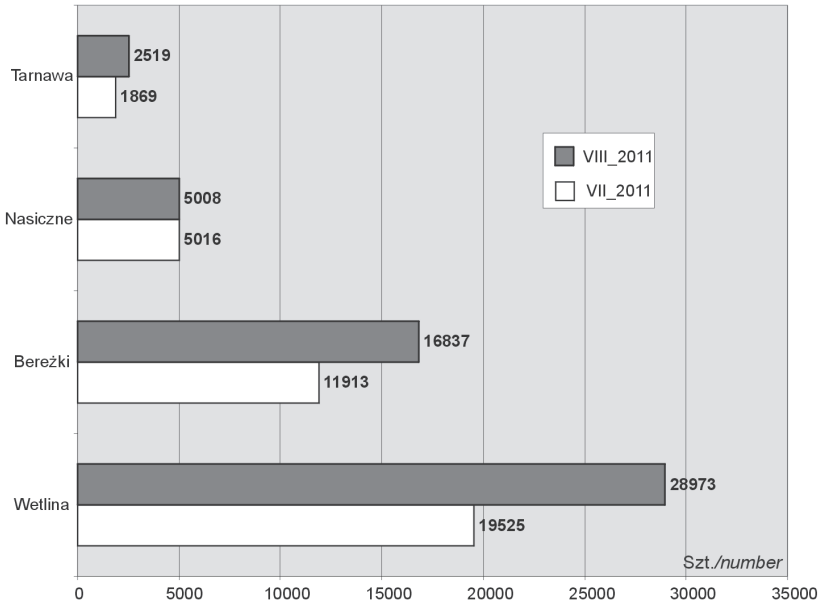
Fig. 17. Number of car vehicles entering the Bieszczady N.P. in 2011 (in thousands), in particular months, total for all monitoring points.

Szczegółowe dane dotyczące ilości samochodów, które wjechały do BdPN w lipcu i sierpniu pokazuje rycina 18.

Wzrost liczby samochodów w BdPN w okresie weekendów na przykładzie sierpnia 2011 roku pokazano z kolei na rycinie 19. Zanotowano 12 dni sierpniowych z frekwencją pojazdów przekraczającą wartość 2000 sztuk.

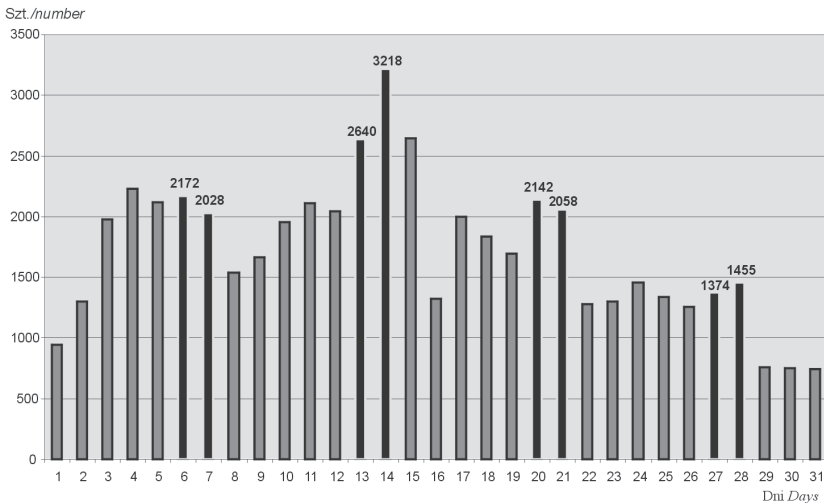
Dniem o największej liczbie samochodów zanotowanych w Parku był 14.08.2011 (podobnie jak na szlakach, tab. 1). Wjechało wtedy do Parku 3218 pojazdów samochodowych – ryc. 20, najwięcej od strony Wetliny (57%) oraz Bereżek 33%.

W czasie majowego weekendu notowanych jest łącznie 7–8 tys. samochodów (2010–2011). Było to mniej niż w 2007 roku, kiedy zanotowano ponad 11 tys. samochodów. Wtedy również było więcej zwiedzających.



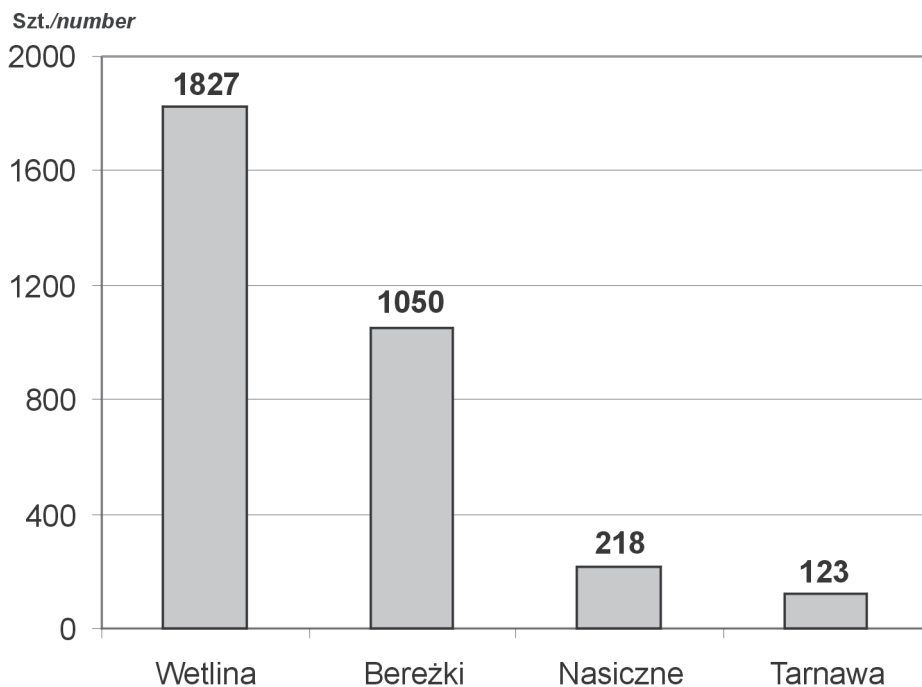
Ryc. 18. Liczba pojazdów wjeżdżających do BdPN w roku 2011, w miesiącach wakacyjnych (VII–VIII), w 4 punktach monitoringu.

Fig. 18. The number of car vehicles entering the Bieszczady N.P. in summer holiday months (July, August 2011) in four monitoring points.



Ryc. 19. Liczba pojazdów wjeżdżających do BdPN w poszczególnych dniach sierpnia 2011 roku. Wyróżniono weekendy.

Fig. 19. The number of car vehicles entering the Bieszczady N.P. in particular days of August 2011. The weekends were marked out.



Ryc. 20. Liczba pojazdów wjeżdżających do BdPN w roku 2011, w dniu o największej liczbie osób znajdujących się na szlakach pieszych.

Fig 20. The number of car vehicles entering the Bieszczady N.P. in 2011 in the day of the highest number of visitors in the Park.

Wnioski

1. Obserwuje się stałą tendencję wzrostu ilości zwiedzających Park poprzez sieć udostępnionych szlaków i ścieżek. Zmniejszenie frekwencji powodują dłuższe okresy bardzo złych warunków atmosferycznych (np. maj 2010, październik 2010).
2. Ruch na szlakach pieszych i ścieżkach przyrodniczych Bieszczadzkiego Parku Narodowego wykazuje znaczną zmienność w czasie sezonu. Szczególne nasilenie zwiedzania występuje w sierpniu, a tendencja ta pogłębia się w porównaniu z poprzednimi okresem badań (2005–2008).
3. W związku z montażem przy głównych drogach rejestratorów automatycznych, począwszy od 2011 roku BdPN uzyskuje kompletną informację o ruchu samochodowym na wjazdach w jego obszar. Planowane uzupełnienie sieci punktów o jeszcze dwa rejestratory na drodze wojewódzkiej z Brzegów Górnych do Wołosatego pozwoli na pełniejsze rozpoznanie przemieszczania się pojazdów wewnątrz Parku.

4. Sieć punktów monitoringu: 17 tradycyjnych opartych o bezpośrednią ewidencję terenową oraz 13 punktów automatycznych umożliwi dosyć dokładne rozpoznanie przemieszczania się zwiedzających w granicach Parku. Pozwoli ocenić w dalszej perspektywie jak nowo budowana infrastruktura techniczna, czy poprawa uzbrojenia technicznego miejsc udostępnionych wpływa na ruch turystyczny w granicach parku.

Literatura

- Prędko R. 2000. Monitoring dynamiki ruchu turystycznego – ocena funkcjonowania punktów kontrolnych BdPN za lata 1997–1999. *Roczniki Bieszczadzkie* 8: 333–342.
- Prędko R. 2002. Wybrane zagadnienia monitoringu ruchu turystycznego w Bieszczadzkim Parku Narodowym w latach 2000–2001. *Roczniki Bieszczadzkie* 10: 177–190.
- Prędko R. 2004. Dynamika ruchu turystycznego na szlakach pieszych Bieszczadzkiego Parku Narodowego w latach 2002–2003. *Roczniki Bieszczadzkie* 12: 261–282
- Prędko R. 2009. Wybrane zagadnienia dynamiki ruchu turystycznego w Bieszczadzkim Parku Narodowym w latach 2005–2008. *Roczniki Bieszczadzkie* 17: 399–409
- Prędko R. (red.) 2011. Operat udostępnienia dla celów naukowych, turystycznych, rekreacyjnych, sportowych, połowu ryb. Materiały dokumentacyjne do Plan Ochrony Bieszczadzkiego Parku Narodowego na 20 lat.
- Winnicki T., Prędko R.. 1997. Operat udostępniania Parku do zwiedzania i edukacji ekologicznej – suplement, W: Plan Ochrony Bieszczadzkiego Parku Narodowego. Ustrzyki Dolne.

Summary

Seventeen control points were working at the entrances to the foot trails of the Bieszczady National Park in years 2009–2011 (Fig. 1). In 2011 there were working 6 automatic monitoring points of the tourist traffic and 4 automatic monitoring points of the car traffic dynamics at the entrances to the park (Fig. 2). The total number of visitors entering the footpaths was measured at 349 600 visitors in 2009, 292 200 in 2010 and 330 600 in 2011 (Fig. 3). Wyzna Pass and Wołosate control points recorded the higher number of visitors in the tourist season (Fig. 4). The highest number of visitors was noticed in August – 31–32% (Fig. 5) and passed the number of 100 000 visitors (Fig. 6). Maximal values of daily attendance on the trails in years 2009–2011 were recorded in August and May (Tab. 1). The highest number of the national parks' visitors starts their trip between 9.00 and 11.00 a.m. (Fig. 7). Fig. 8 presents the tourist attendance in the main mountain group of Tanica and Halicz. Fig. 9 shows the total number of the different size groups in the BNP in the particular tourist seasons. The spatial distribution of tourist traffic shows that the higher number of visitors is noticed in the mountain ridge of Połonina Wetlińska (Fig. 10). Fig. 12 presents the number of participants of „The way of

the cross” to the top of Tarnica Mt. in years 2010–2011. Over 4500 pilgrims were noticed in 2011, the most in the history. Over 15 000 visitors used to come to the BNP in the first weekend of May every year. Over 26 000 visitors is noticed on the highest top of Tarnica in August (Fig. 13). The first results of the tourist traffic were received in 2011 from the Polish/Slovak border ridge (Fig. 14). The total number of the cars within the BNP’s boundaries reached 223 000 (Fig. 15). Over 48% of the cars entered the BNP from the western direction (Wetlina). Fig 15–17 show some detailed results of the car traffic monitoring.

Bieszczady National Park comparing to other national parks in Poland has quite good system of the tourist traffic monitoring. The system appropriately support the BNP’s administration in the current management of the park. Three new points of measurement are going to be install in the field in 2012.