

Beata Szary

Bieszczadzki Park Narodowy, Ośrodek Naukowo-Dydaktyczny
38-700 Ustrzyki Dolne, ul. Belska 7
be.szary@wp.pl

Received: 3.05.2010

Reviewed: 31.07.2010

„MOJE BIESZCZADY” – X LAT PROGRAMU EDUKACJI EKOLOGICZNEJ

„My Bieszczady” – 10 years of ecological education programme

Abstract: The paper summarizes more than 10 years of the Bieszczady National Park co-operation with primary schools, from the adjacent territories, within the educational programme „My Bieszczady”. About 400 pupils from 25 schools took part every year in this programme. Each pupil obtained package of exercises for four seasons and fulfilled them at home and its neighbourhood.

Key words: ecological education, educational programme, Bieszczady National Park, Bieszczady Mts.

Wstęp

Ośrodek Naukowo-Dydaktyczny Bieszczadzkiego Parku Narodowego od 2000 r. realizuje program edukacji ekologicznej dla dzieci pt.: „Moje Bieszczady”. We wrześniu 2009 roku zakończyła się X edycja a rozpoczęła XI. Artykuł ma na celu podsumowanie ponad 10-letniej współpracy Parku z bieszczadzskimi szkołami podstawowymi w ramach tego programu. W artykule wykorzystano dane statystyczne dotyczące edukacji ekologicznej w BdPN oraz sprawozdania wybranych szkół uczestniczących w X edycji programu. W sprawozdaniach ujęto m.in. tematy wycieczek, konkursów plastycznych, akcji informacyjnych, praktycznych działań na rzecz przyrody przeprowadzonych w ramach programu „Moje Bieszczady” oraz ewentualne trudności, jakie zaistniały podczas realizacji programu.

Odbiorca i cel programu „Moje Bieszczady”

Program „Moje Bieszczady” przeznaczony jest dla uczniów klas IV–VI z bieszczadzkich szkół podstawowych. Ma na celu: rozwijanie zainteresowań przyrodniczych, historycznych i kulturowych dotyczących regionu, uwrażliwianie na piękno

przyrody i kształtowanie właściwego do niej stosunku oraz poczucia jedności ze środowiskiem przyrodniczym i społeczno-kulturowym, poprzez podejmowanie działań na rzecz środowiska (Szary 2002). W 2002 roku przeprowadzono ankietowe badanie wpływu programu „Moje Bieszczady” na świadomość ekologiczną uczniów bieszczadzkich szkół podstawowych (Szary 2003). Kolejne badanie jest przewidziane na zakończenie XII edycji programu.

Sposób realizacji programu „Moje Bieszczady”

„Moje Bieszczady” są programem całorocznym. We wrześniu, na stronie internetowej Parku, zamieszczana jest informacja na temat nowej edycji programu oraz podsumowanie poprzedniej. Ok. 45 szkół otrzymuje te informacje drogą pocztową. Szkoły wysyłają zgłoszenia zawierające listę uczestników oraz imię i nazwisko opiekuna. Również we wrześniu uczniowie otrzymują materiały w postaci pakietów z zadaniami na cztery pory roku – od września do sierpnia pracują z pakietami w najbliższym otoczeniu szkoły i domu. W latach 2000–2009 pakiety powielano w Ośrodku Naukowo-Dydaktycznym BdPN metodą małej poligrafii. Materiały potrzebne do powielania pakietów sfinansował NFOŚiGW w Warszawie. Zadania opracował zespół dydaktyczny w składzie: B. Ćwikowska, C. Ćwikowski, G. Holly, B. Szary oraz T. Winnicki. Autorzy zadań korzystali również z obserwacji i badań prowadzonych przez pracowników naukowych Parku.

Pakiety składają się z 4 zeszytów z zadaniami na każdą porę roku. Każdy pakiet zawiera ok. 10 zadań, z których większość dotyczy świata roślin i zwierząt. Część zadań przybliży uczniom przyrodę nieożywioną oraz kulturę i tradycję regionu, a także zagadnienia dotyczące ochrony środowiska i systemu ochrony przyrody. Każde zadanie opatrzone jest informacjami dla nauczyciela o proponowanym sposobie realizacji. Podano również literaturę oraz wykaz pomocy, które mogą przydać się podczas pracy. Poszczególne etapy zadania opatrzone są piktogramami powtarzającymi się we wszystkich pakietach. Na ich podstawie uczeń może łatwo zorientować się, na czym będzie polegało zadanie, np. lupka lub lornetka oznaczają obserwację przyrodniczą, długopis – zakreślanie lub notowanie, kredki – kolorowanie. Piktogramy ułatwiają odszukanie polecenia, tekstu do przeczytania lub listy niezbędnych pomocy. Wiele zadań może być zrealizowanych tylko podczas zajęć w terenie (wycieczki grupowe i indywidualne).

Metody pracy podczas realizacji programu są różnorodne. Są to np.: obserwacje przyrodnicze w terenie – obserwacja życia rodzinnego ptaków, śladów zwierząt zimą, zmian barwy liści jesienią, pogody, długości dnia i nocy, kształtu chmur i inne; rozpoznawanie obiektów przyrodniczych przy pomocy rycin zawartych w pakietach oraz w kluczach i atlasach książkowych – rośliny wiosenne,

ptaki przy karmniku, zwierzęta wód stojących i in; przeprowadzanie doświadczeń np. aby dowiedzieć się czym jest śnieg, dlaczego niektóre chmury są ciemniejsze od innych, jak długo rozwijają się liście (lub kwiaty) z wczesnowiosennych pędów drzew; konkretne działania na rzecz przyrody – budowa karmnika i dokarmianie ptaków zimą, budowa i wieszanie budek lęgowych, urządzenie oczka wodnego i in.; zbieranie okazów przyrodniczych np. sierści liniejących zwierząt i piór ptaków, ziół, owoców, nasion, liści; przeprowadzanie wywiadów w celu zdobycia informacji np. o zabytkach, zwyczajach ludowych, zastosowaniu ziół; wykonywanie prac plastycznych, gazetek ściennych oraz organizowanie wystaw, apeli, akcji.

Uczestnicy programu mają możliwość bezpłatnego zwiedzania Muzeum Przyrodniczego BdPN w Ustrzykach Dolnych w dowolnie wybranym terminie. Każda grupa sporządza sprawozdania po zakończeniu realizacji poszczególnych pakietów (jesień, zima, wiosna). Realizację zadań i sporządzanie sprawozdań koordynuje nauczyciel. W czerwcu sprawozdania przesyłane są do Ośrodka Naukowo-Dydaktycznego BdPN w Ustrzykach Dolnych. Na tej podstawie uczestnicy programu otrzymują wydawnictwa BdPN oraz zaświadczenia upoważniające do jednorazowego bezpłatnego wstępu na wybrana ścieżkę przyrodniczą w BdPN. Nauczyciele, będący opiekunami uczniów uczestniczących w programie, podnoszą swoje kwalifikacje zawodowe uczestnicząc w warsztatach organizowanych przez BdPN, w porozumieniu z Podkarpackim Centrum Edukacji Nauczycieli w Rzeszowie, Oddział w Krośnie. Podczas warsztatów nauczyciele poznają ścieżki przyrodnicze BdPN oraz mają możliwość wyjaśnienia wielu kwestii dotyczących realizacji programu, przedstawienia uwag i propozycji oraz wymiany doświadczeń.

W 2010 roku Bieszczadzki Park Narodowy wydał drukiem materiały dla uczestników programu „Moje Bieszczady” pt.: Pakiety zadań dla uczniów szkół podstawowych „Moje Bieszczady”. Publikacja ta została sfinansowana przez Unię Europejską ze środków Europejskiego Funduszu Rozwoju Regionalnego w ramach Programu Infrastruktura i Środowisko. Pakiety otrzymały nową szatę graficzną, w tym nowe ryciny. Nowe pakiety, uzupełnione i poprawione, składają się z 4 zeszytów czarno-białych w formacie A4, zamkniętych w kolorowej, kartonowej tektwie. W latach 2010–2012 uczestnicy programu „Moje Bieszczady” otrzymają już nowe pakiety, z następującymi zadaniami:

Pakiet jesienny: „Rozpoznawanie drzew po liściach”, „Jak zbudowane są liście i do czego służą?”, „Obserwacje zmian barwy liści jesienią”, „Tutaj mieszkam i uczę się”, „Owoce i nasiona”, „Jak rośliny przygotowują się do zimy?”, „Jak zwierzęta przygotowują się do zimy?”, „Poznajemy zabytki naszej miejscowości i jej okolicy”, „Obserwacja długości dnia i nocy jesienią”, „Dlaczego istnieją pory roku?”, „Podsumowanie”.

Pakiet zimowy: „Pomagamy ptakom przetrwać zimę”, „Poznajemy gatunki ptaków zimujących w Bieszczadach”, „Ślady bytowania zwierząt”, „Zimowe spo-

tkania z krzewami i drzewami”, „Czym jest śnieg?”, „Święta Bożego Narodzenia”, „Parki narodowe w Polsce”, „Podsumowanie”.

Pakiet wiosenny: „Kwiaty wiosennego lasu”, „Ptasia wiosna w Bieszczadach”, „Budki lęgowe dla ptaków”, „Kalendarz lęgów”, „Mieszkańcy oczek wodnych”, „Dom marzeń”, „Obserwacja długości dnia i nocy wiosną”, „Dlaczego pogoda zmienia się?”, „Formy ochrony przyrody w Bieszczadach”, „Niektóre zwyczaje związane z okresem Świąt Wielkanocnych”, „Podsumowanie”.

Pakiet letni: „Poznajemy zioła”, „Zgadnij, kim jestem?”, „Czy istnieje kwiat paproci?”, „Wykreślanka”, „Owoce soczyste”, „Poznajemy chmury”, „Kto mieszka w lesie?”, „Świat owadów”, „Powiedzenia”, „Jak kto poluje?”, „Nie są rybami a świetnie pływają”, „Bieszczadzki Park Narodowy”, „Podsumowanie”.

Analiza sprawozdań

Po zakończeniu X edycji programu wszystkie szkoły przysłały sprawozdania, w większości sporządzone wg jednolitego schematu. Do analizy posłużyło 15 sprawozdań, zawierających kompletne dane, ze szkół podstawowych z następujących miejscowości: Besko, Czarna, Czaszyn, Hoszów, Lutowiska, Mokre, Myczków, Nowy Łupków, Olszanica, Poraż, Prusiek, Rzepedź, Ustrzyki Dolne (ZSP nr 2), Wańkowa, Zagórz (SP nr 1).

Sprawozdania przeanalizowano pod kątem efektu ekologicznego mierzonego ilością zrealizowanych zadań, przeprowadzonych wycieczek, konkursów plastycznych, akcji informacyjnych i praktycznych działań na rzecz przyrody. Prawie we wszystkich szkołach zrealizowano zadania zawarte w pakietach. Więcej zadań było wykonywanych w domu, nieco mniej w szkole. W trzech przypadkach nauczyciele mieli ograniczoną ilość czasu na realizację programu w szkole, z powodu choroby nauczyciela lub zaangażowania w inne pracochłonne zajęcia. W trzech przypadkach nie zrealizowano zadania „Mieszkańcy oczka wodnego” z powodu braku oczek wodnych w pobliżu szkoły. Zamiennie prowadzono obserwacje w potoku, np. w Rzepedzi. W trzech przypadkach odnotowano problemy z wykonywaniem zadań wymagających systematyczności, np.: obserwacja długości dnia i nocy oraz drzewko pogodowe. Dwie szkoły wymieniły jako trudne zadanie „Jak zwierzęta przygotowują się do zimy?”. Wymaga ono sporo czasu na przeprowadzenie obserwacji i zebranie materiałów (sierść, pióra).

W 15 analizowanych gimnazjach zorganizowano łącznie 65 wycieczek grupowych z nauczycielem, w celu przeprowadzenia obserwacji przyrodniczych – od 2 do 8 w poszczególnych szkołach (nie uwzględniono tu dodatkowych, indywidualnych wycieczek uczniów). Najczęściej były to wycieczki do lasu, rzadziej na łąkę i nad potok (oczko wodne). Celem było rozpoznawanie drzew po liściach

(jesienią) i pędach (pod koniec zimy), kwiatów wiosennych, tropów i śladów żerowania zwierząt (zimą), płazów i innych zwierząt wodnych (wiosną). W kilku przypadkach nie zrealizowano pojedynczych zaplanowanych wycieczek z powodu niesprzyjających warunków pogodowych.

Zorganizowano 55 zajęć plastycznych zakończonych konkursem lub wystawą – od 1 do 7 w poszczególnych szkołach. Najczęściej uczniowie wykonywali ozdoby choinkowe, palmy i pisanki, prace z kolorowych liści oraz zabawki z kasztanów i żółędzi.

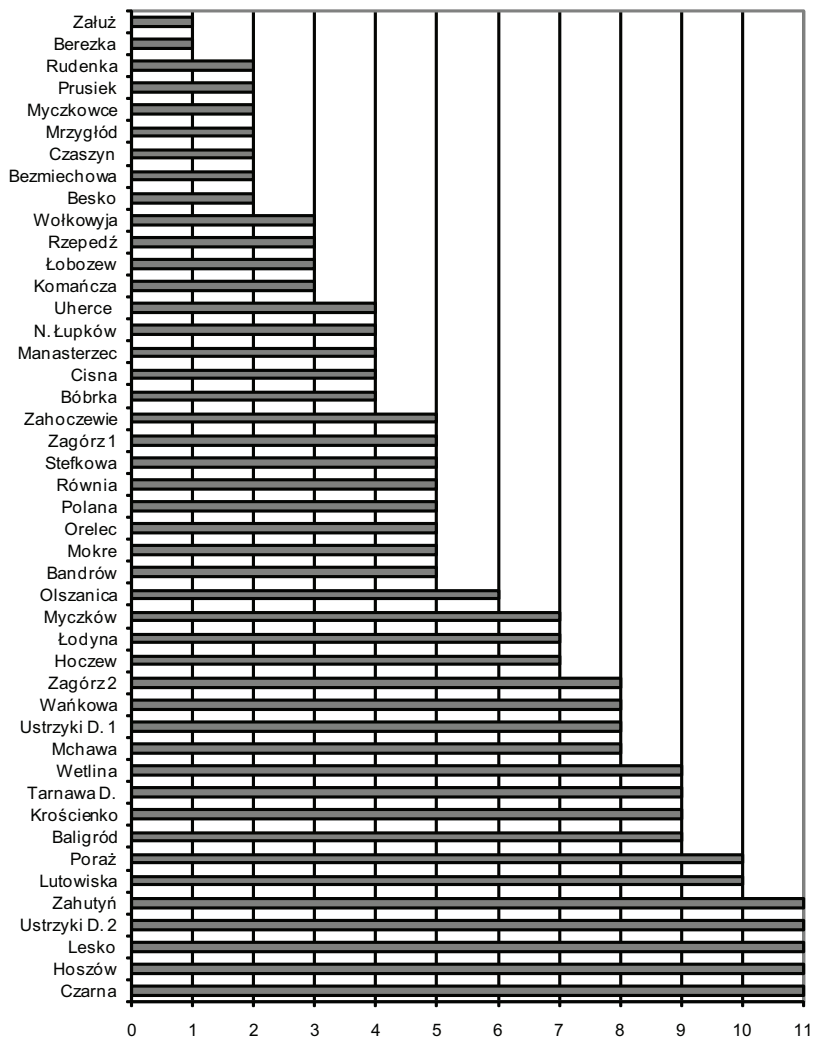
Odbyły się 52 apele lub inne akcje informacyjne – od 1 do 7 w poszczególnych szkołach. Ich tematyka dotyczyła najczęściej obchodów Dnia Ziemi, akcji Sprzątania Świata, dokarmiania zwierząt zimą. W tej grupie znalazły się również tematyczne gazetki przyrodnicze i konkursy wiedzy o lesie.

W 15 szkołach przeprowadzono łącznie 46 konkretnych działań na rzecz przyrody – od 2 do 7 w poszczególnych szkołach. Uczniowie wszystkich szkół uczestniczyli w akcji Sprzątania Świata oraz dokarmiali ptaki zimą. Poza tym, uczniowie z niektórych szkół sadzili i pielęgowali drzewa, pracowali w ogródku szkolnym, zbierali karmę dla zwierząt na zimę i dokarmiali je, zbierali puszki aluminiowe, baterie lub makulaturę, wykonywali i zawieszali budki lęgowe dla ptaków, a dzieci z Myczkowa zbudowały ogrodzenie wokół mrowiska.

Analiza statystyczna programu

W ciągu 10 lat, w programie „Moje Bieszczady”, wzięło udział prawie 4 103 tys. uczniów, tj. 248 grup uczniowskich z 45 szkół (Ryc. 1). Pięć szkół uczestniczyło we wszystkich edycjach programu (SP w Czarnej, SP w Lesku, SP w Ustjanowej Górnej, SP nr 2 w Ustrzykach Dolnych, SP w Zahutyniu). 27 szkół wzięło udział w co najmniej 5 edycjach. Szkoły Podstawowe z Bandrowa, Stefkowej, Równi i Orelca zakończyły współpracę z Parkiem w 2004 lub 2005 roku. Wpływ na to miała decyzja o likwidacji szkół lub niektórych oddziałów szkolnych (kl. IV–VI). W ostatnich 4 latach współpracę z Parkiem w ramach programu „Moje Bieszczady” rozpoczęły Szkoły Podstawowe z Berezki, Beska, Czaszyna, Manasterca, Myczkowców, Nowego Łupkowa, Prusieka i Załuża. Obszar oddziaływania programu jest coraz większy. Obejmuje szkoły z powiatów: bieszczadzkiego, leskiego i sanockiego (Ryc. 2).

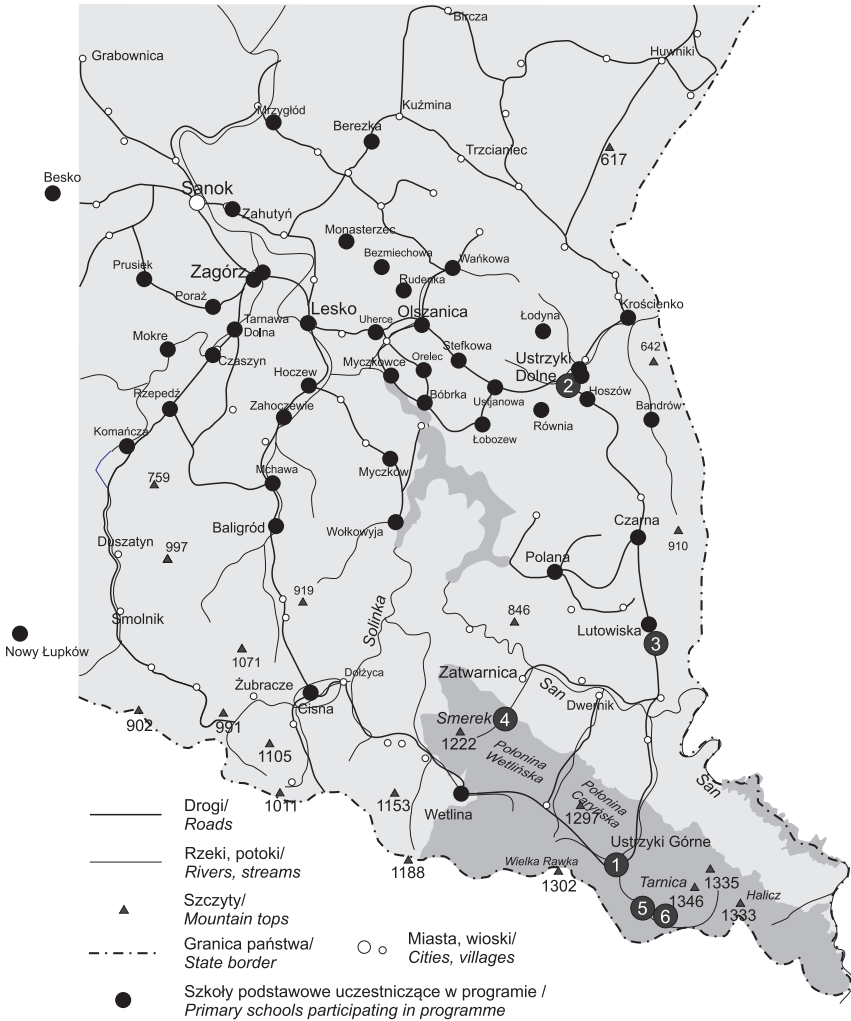
W programie „Moje Bieszczady”, co roku uczestniczyło średnio 400 uczniów z ok. 25 szkół (Ryc. 3). Na wykresie nie uwzględniono szkół, które zgłosiły swój udział, ale wycofały się w trakcie realizacji programu. Największym zainteresowaniem program cieszył się w I i XIII edycji. Uczestniczyło w nim wówczas 450 uczniów z 29 szkół. Podczas czwartej i szóstej edycji liczba uczestników była



Ryc. 1. Udział poszczególnych szkół w programie „Moje Bieszczady” – liczba edycji.

Fig. 1. Participation of particular schools in programme „My Bieszczady” – number of editions.

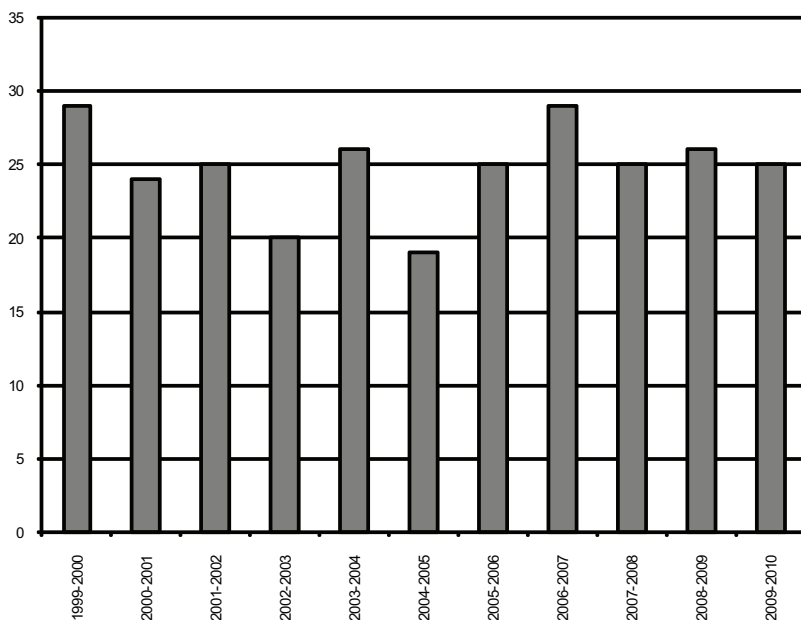
najmniejsza – poniżej 350 uczniów. Liczba uczestniczących szkół nie przekroczyła wówczas 20. Na podstawie analizowanych danych, można przyjąć, że zainteresowanie programem utrzymuje się na podobnym poziomie.



Ryc. 2. Zasięg oddziaływania programu „Moje Bieszczady”.

Fig. 2. Range of influence of programme „My Bieszczady”.

1 – Dyrekcja BdPN / The BNP Headquarters, 2 – Ośrodek Naukowo-Dydaktyczny BdPN / The BNP Science and Teaching Centre, 3 – Ośrodek Informacji i Edukacji Turystycznej / The BNP Information and Turistic Education Centre, 4 – Terenowa Stacja Edukacji Ekologicznej w Suchych Rzekach / The BNP Environmental Education Field Station in Suche Rzeki, 5 – Terenowa Stacja Edukacji Ekologicznej w Wołosatem (projekt) / The BNP Environmental Education Field Station in Wołosate (project), 6 – Stacja Badawcza MRB”KW” / The Field Station of the “EC”BR.



Ryc. 3. Liczba szkół uczestniczących w programie „Moje Bieszczady” w kolejnych latach.

Fig 3. Number of schools taking part in the programme „My Bieszczady” in successive years.

Podsumowanie

Program edukacji ekologicznej „Moje Bieszczady” cieszy się zainteresowaniem szkół i dobrą opinią wśród nauczycieli i uczniów. Świadczy o tym niemal stała liczba uczestników od 10 lat (ok. 25 szkół i ok. 400 uczniów rocznie) (Ryc. 3). W ciągu 10 lat w programie „Moje Bieszczady” wzięło udział 4 103 uczniów – 248 grup uczniowskich z 45 szkół. Program skierowany jest do bieszczadzskich szkół, ale jego zasięg przekroczył granice Bieszczadów (Ryc. 2). Szkoły położone są w odległości od kilkunastu do kilkudziesięciu kilometrów od Parku (wyjątek stanowi SP w Wetlinie). Odległość ta pozwala szkołom na przeprowadzenie jednorazowej wizyty w Muzeum Przyrodniczym BdPN w Ustrzykach Dolnych i jednej wycieczki do Bieszczadzkiego Parku Narodowego. Z analizy sprawozdań 15 szkół wynika, że w ramach X edycji programu „Moje Bieszczady” w 15 szkołach zrealizowano 65 wycieczek (2–8 w poszczególnych szkołach), 55 konkursów plastycznych (1–7 w poszczególnych szkołach), 52 akcje informacyjne (1–7 w poszczególnych szkołach), 46 praktycznych działań na rzecz przyrody (2–7

w poszczególnych szkołach). Trudności sprawiały zadania wymagające prowadzenia długich i powtarzalnych obserwacji (systematyczność) – tu duża rola nauczyciela polegająca na zachęcaniu i przypominaniu o terminach przeprowadzenia obserwacji. Program realizowany był dotychczas w oparciu o materiały powielane metodą małej poligrafii, która jest pracochłonna i wymaga odpowiedniej ilości czasu. Wydanie pakietów drukiem uzależnione jest od pozyskania odpowiednich środków finansowych. Liczba szkół – ok. 25 rocznie oraz uczestników – do 500 uczniów w edycji wydaje się być optymalną. Program spełnia swoją funkcję edukacyjną motywując dzieci do poznawania przyrody Bieszczadów, poprzez samodzielne zdobywanie informacji, liczne wycieczki, działania praktyczne na rzecz przyrody. Wpływa na podniesienie świadomości ekologicznej społeczności lokalnej, w tym środowiska rodzinnego uczestników programu.

Literatura

- Szary B. 2002. „Moje Bieszczady” – program edukacji ekologicznej dla uczniów bieszczadzkich szkół podstawowych. *Roczniki Bieszczadzkie* 10: 433–436.
- Szary B. 2003. Wpływ programu „Moje Bieszczady” na świadomość ekologiczną uczniów bieszczadzkich szkół podstawowych. *Roczniki Bieszczadzkie* 11: 231–238.

Summary

Programme of ecological education „My Bieszczady” is very interesting for schools and has good reputation among teachers and pupils. This is attested by almost stable number of participants in last 10 years (ca 25 schools and about 400 pupils per year) (Fig. 3). During 11 years in the programme „My Bieszczady” took part 4 103 pupils – 248 groups from 46 schools (Fig. 1, 2). Analysis of reports from 15 schools participating in 10th edition of the programme shows that exercises are made by pupils both at school under teacher’s supervision and at home. The most difficult are these exercises in which regularity is needed. During 10th edition of „My Bieszczady” programme 65 excursions (2–8 in particular schools), 55 artistic competitions (1–7 in particular schools), 52 information actions (1–7 in particular schools), 46 pro-ecological actions (2–7 in particular schools) were organised in 15 schools. The programme fulfils its education function by motivation of children to study the nature of Bieszczady. It also affects the ecological awareness of local society, especially the family of programme participants.