

Monitoring

Ryszard Prędko

Ośrodek Naukowo-Dydaktyczny
Bieszczadzkiego Parku Narodowego
38–700 Ustrzyki Dolne, ul. Belska 7
rpredki@bdpn.pl

Received: 25.06.2009

Reviewed: 27.07.2009

WYBRANE ZAGADNIENIA DYNAMIKI RUCHU TURYSTYCZNEGO W BIESZCZADZKIM PARKU NARODOWYM W LATACH 2005–2008

Some problems of the tourist traffic dynamics
in the Bieszczady National Park (2005–2008)

Abstract: The paper includes results of tourist traffic monitoring in control points in the years 2005–2008 in the touristic season (from May to October). The daily, monthly and seasonal attendance on the particular sections of the foot trails and Park's areas is presented. Some results of car traffic monitoring are shown. The problem of the differentiation of the tourist movement in particular parts of the season is described.

Key words: Bieszczady National Park, footpaths, tourist traffic, monitoring.

Wstęp i metodyka badań

System gromadzenia danych o natężeniu ruchu turystycznego na szlakach pieszych i ścieżkach przyrodniczych Bieszczadzkiego Parku Narodowego funkcjonuje już od 1997 roku (Prędko 2000, 2002, 2004). Przedstawione w tym opracowaniu dane o wielkości ruchu turystycznego na szlakach pochodzą z okresu od końca kwietnia do pierwszych dni listopada każdego roku. Osoby obsługujące punkty kontrolne wypełniają codziennie „ankietę ewidencji ruchu turystycznego”, która została zaproponowana w Operacji udostępniania Parku do zwiedzania i edukacji ekologicznej Planu Ochrony Parku (Winnicki, Prędko 1997).

W latach 2005–2008 systematycznie gromadzono dane pochodzące z badań ankietowych prowadzonych w 18 punktach kontrolnych. Dane te następnie poddano obróbce statystycznej. W oparciu o bezpośrednie liczenie w terenie, uży-

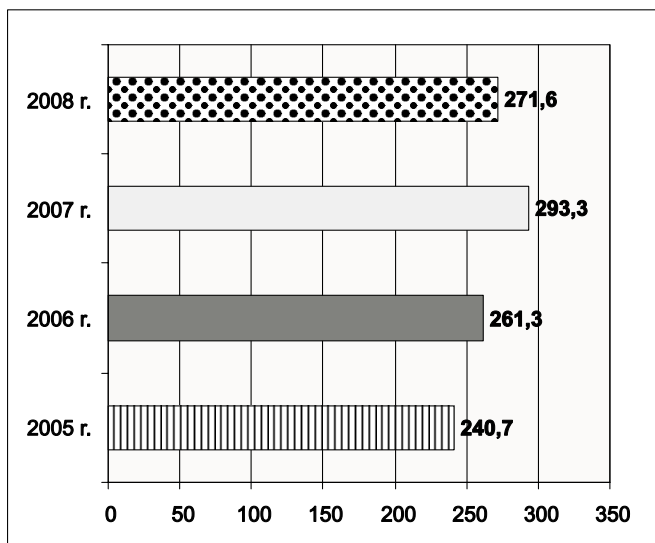
skano również informacje o liczbie osób uczestniczących w Drodze Krzyżowej na Tarnicę oraz o ilości samochodów wjeżdżających do Parku w czasie „długiego majowego weekendu”.

Omówienie wyników

Frekwencja sezonowa na szlakach pieszych

Natężenie ruchu turystycznego na terenie Bieszczadzkiego Parku Narodowego w poszczególnych punktach kontrolnych było zróżnicowane.

Ogólna frekwencja na szlakach pieszych w latach 2005–2008 oscylowała w przedziale od 240 do 293 tys. osób. Najwięcej osób skorzystało ze szlaków i ścieżek przyrodniczych w roku 2007 (Ryc. 1).

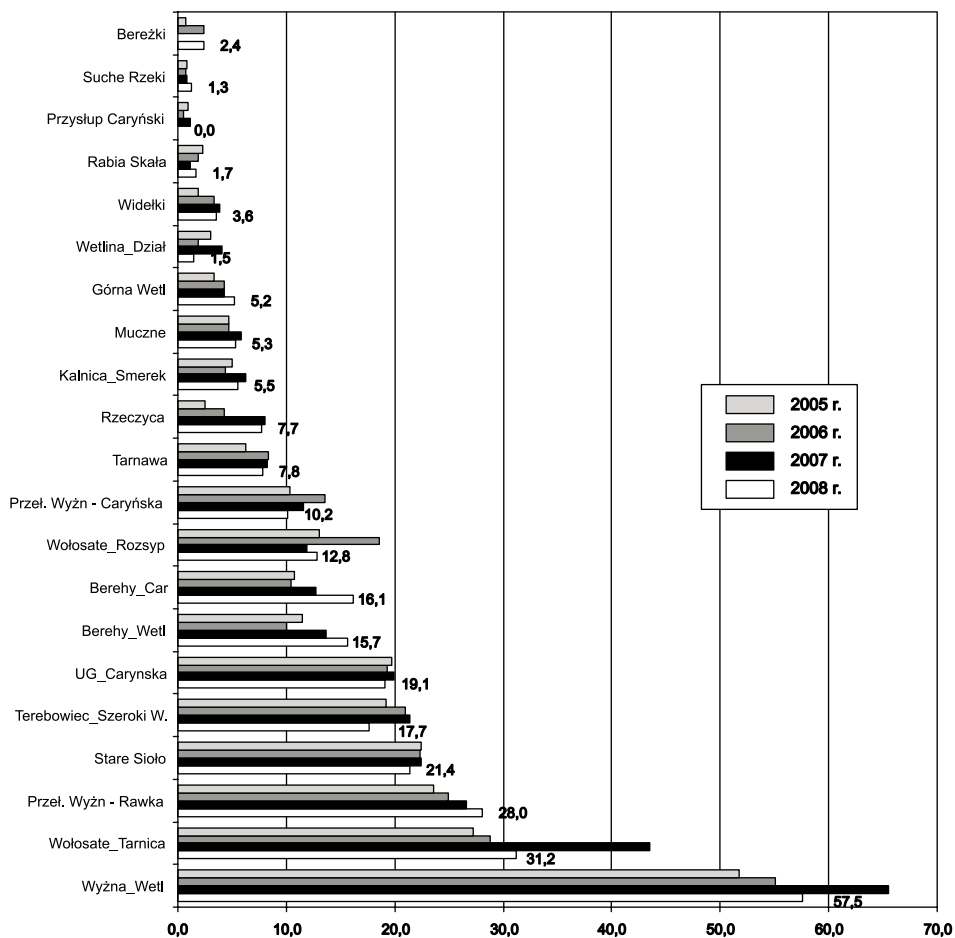


Ryc. 1. Liczba osób (w tys.) wchodzących na szlaki piesze Bieszczadzkiego Parku Narodowego w latach 2005–2008.

Fig. 1. Number of visitors (in thousands) entering footpaths in the Bieszczady NP in years 2005–2008.

Punkty kontrolne o najwyższej rocznej frekwencji to Przełęcz Wyżna (ponad 50 tys. wejść każdego roku, z maksimum wynoszącym ponad 65 tys. w roku 2007), Wołosate (w kierunku Tarnicy – ponad 30 tys., w kierunku Przełęczy Bukowskiej – kilkanaście tys.), Przeł. Wyżniańska (wejście w kierunku Wielkiej Rawki – przeciętnie ok. 25 tys. osób, wejście na Połoninę Caryńską – ponad 10 tys.) oraz Stare Sioło (wejście w kierunku Przełęczy Orłowicza – ponad 20 tys.). Obydwa kierunki

z Bereków Górnych (Połoniny Wetlińska i Caryńska) wykazały frekwencję przekraczającą 30 tys. osób w roku 2008 (Ryc. 2).



Ryc. 2. Liczba osób (w tys.) wchodzących na szlaki piesze Bieszczadzkiego Parku Narodowego w latach 2005–2008; dane z poszczególnych punktów informacyjno-kasowych (wartości liczbowe dotyczą roku 2008).

Fig. 2. Number of visitors (thousands) entering footpaths in the Bieszczady NP in years 2005–2008; data from particular information/cash points (numbers concern 2008 year).

W obszar doliny górnego Sanu wchodziło przeważnie około 7–8 tys. osób każdego roku, co potwierdza utrzymującą się tendencję z poprzedniego badania.

Frekwencja miesięczna

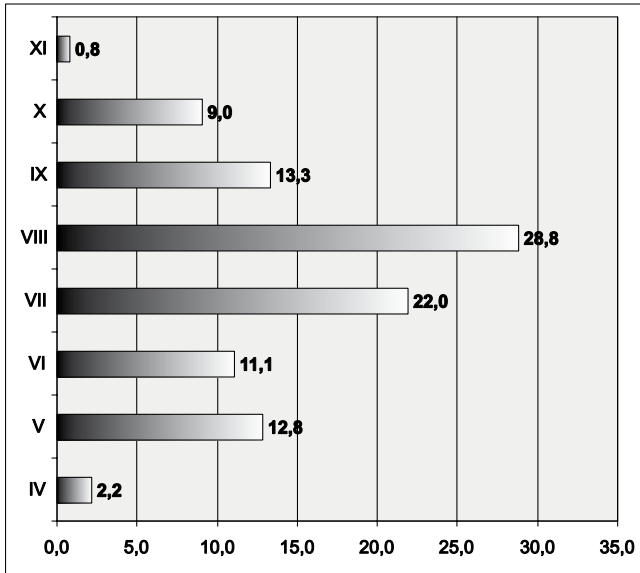
Podobnie jak w latach 2000–2003 (Prędkie 2002, 2004) najwięcej osób korzystało ze szlaków w Parku w sierpniu – przeciętnie prawie 29% (Ryc. 3–5, Tab. 1), a następnie w lipcu – 22%. Udział zwiedzających w miesiącach wakacyjnych (VII–VIII) przekraczał 50% sezonowej sumy osób wchodzących na piesze szlaki turystyczne BdPN (Ryc. 3).

Tabela 1. Wybrane parametry ruchu turystycznego na szlakach pieszych w latach 2005–2008.

Table 1. Some parameters of the tourist movement on the footpaths in years 2005–2008.

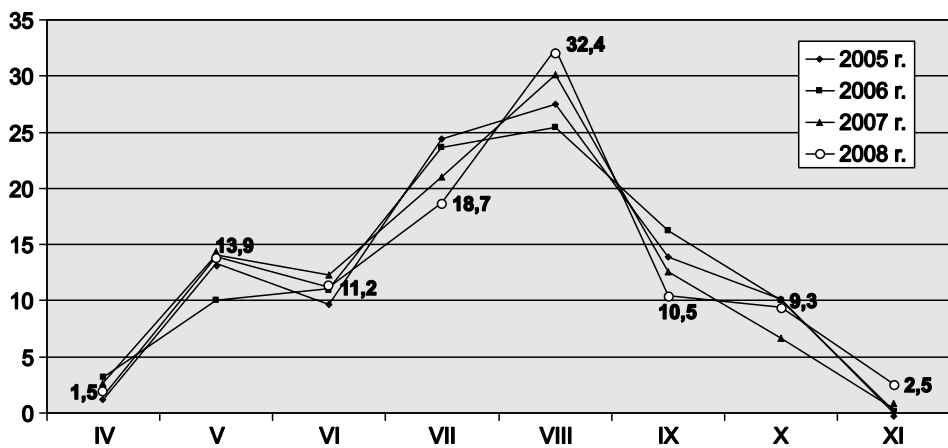
ROK / Year	2005	2006	2007	2008
Liczba dni w ciągu roku z frekwencją > 3 tys. osób <i>Number of days with the attendance bigger than 3 thousands</i>	16	17	22	23
Liczba dni w ciągu roku z frekwencją > 1 tys. osób <i>Number of days with the attendance bigger than 1 thousand</i>	92	100	117	100
Maksymalna frekwencja dobową (data) <i>Maximum daily attendance (date)</i>	5251 01.05.	7520 01.05.	5562 03.05.	5550 15.08.
Maksymalna frekwencja miesięczna – w tys. osób (miesiąc) <i>Maximum monthly attendance in thousands</i>	66,1 VIII	66,5 VIII	88,2 VIII	87,9 VIII
% dni z frekwencją > 3 tys. osób w sierpniu ze wszystkich dni w roku z frekwencją >3 tys. <i>Percentage of days with attendance >3 thousands/day in August from all days with such attendance in the year</i>	53%	47%	73%	74%
Liczba wszystkich grup turystycznych <i>Total number of groups of tourists</i>	6514	6448	7076	4889
Liczba dużych grup turystycznych liczących ponad 20 osób <i>Number of large groups of tourists (more than 20 visitors in a group)</i>	1833	1717	1651	1185
Liczba osób w czasie długiego majowego weekendu* – w tys. osób <i>Number of visitors at the turn of April and May - in thousands</i>	14,9	23,2	28,1	14,5

* dane z 7 dni – od 28.04. do 05.05. / data from 7 days: 28.04. – 05.05.



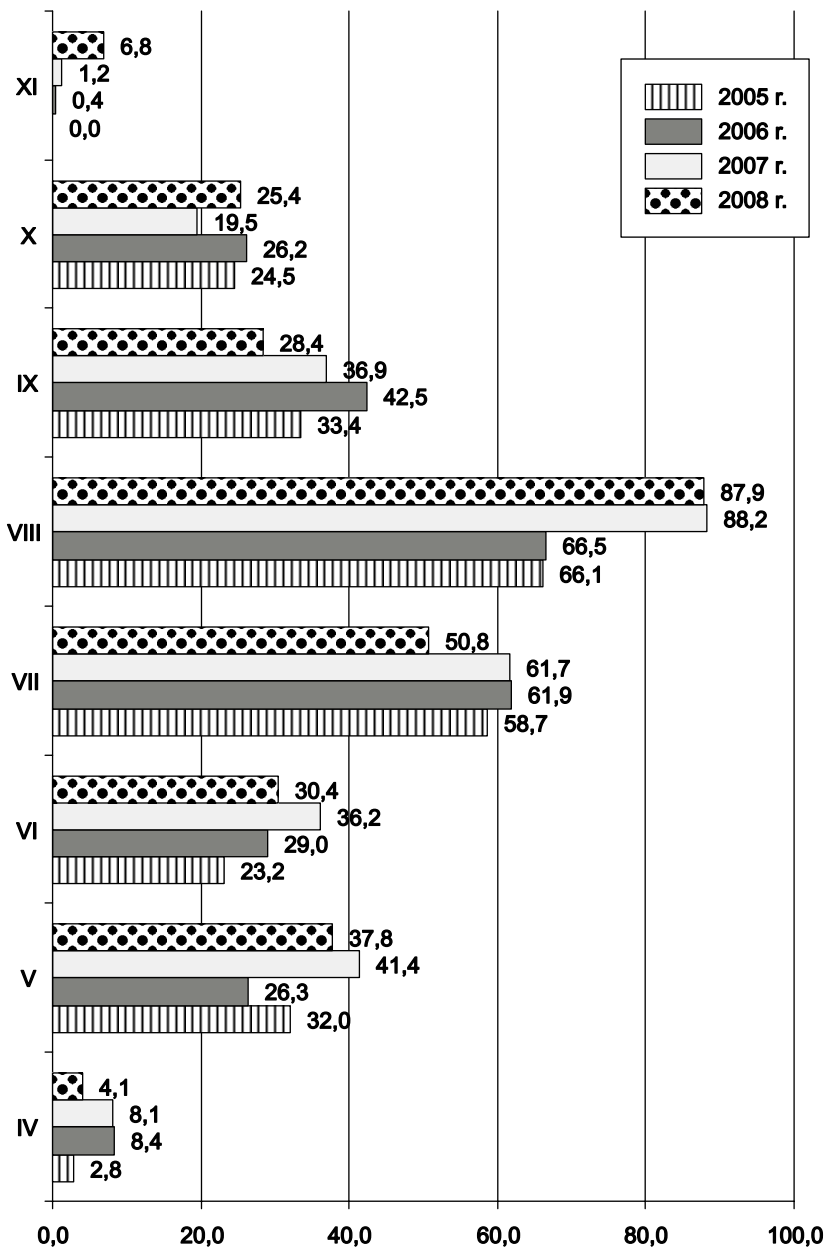
Ryc. 3. Procentowy udział wchodzących w poszczególnych miesiącach na szlaki piesze, w odniesieniu do całego sezonu turystycznego – wartość uśredniona z lat 2005–2008.

Fig. 3. The Bieszczady NP's visitors entering particular footpaths in percentage terms, 2005–2008, average value.



Ryc. 4. Procentowy udział wchodzących (100% dla sezonu turystycznego) na szlaki piesze BdPN, wg poszczególnych miesięcy – za lata 2005–2008.

Fig. 4. The Bieszczady NP's visitors entering footpaths in particular months of tourist season (100% for season), years 2005–2008.



Ryc. 5. Liczba osób (w tys.) wchodzących na szlaki piesze Bieszczadzkiego Parku Narodowego w latach 2005–2008, w poszczególnych miesiącach.

Fig. 5. Number of visitors (thousands) entering footpaths in the Bieszczady NP in particular months (2005–2008).

Ilość zwiedzających, wchodzących na szlaki piesze w maju i we wrześniu, była podobna (przeciętnie ok. 13% wszystkich wejść w skali roku), nieco niższa w czerwcu (11%) oraz w październiku (9%). Największą różnicę frekwencji pomiędzy miesiącami wakacyjnymi stwierdzono w ostatnim roku badań, gdzie w sierpniu na szlaki weszło prawie dwa razy więcej turystów niż w lipcu. W sierpniu liczba zwiedzających szlaki piesze w ostatnich dwóch latach badania oscylowała wokół 88 tys.

Frekwencja dobowa

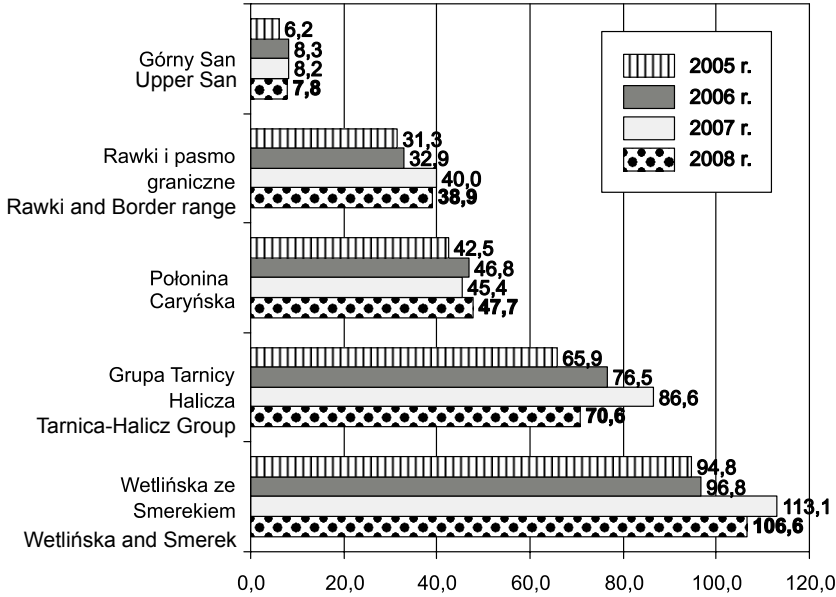
Ze względu na ochronę przyrody Parku ważna jest liczba osób wchodzących na jego teren w ciągu doby. Koncentracja ruchu turystycznego w newralgicznych miejscach Parku (kopuły szczytowe, przełęcze) stanowi zagrożenie dla wypełniania podstawowych jego funkcji.

Stwierdzono, że maksymalnie, w ciągu jednego dnia, na szlaki turystyczne i ścieżki przyrodnicze, weszło 7520 osób (01.05.2006) – tabela 1. W pozostałych latach ta wartość maksymalna wynosiła od 5251 do 5562. Zanotowano, iż liczba dni z wysoką frekwencją na szlakach (>3 tys.) stopniowo zwiększała się, a w roku 2008 osiągnęła wartość 23. Były to przede wszystkim dni sierpniowe (Tab. 1). Przez ponad połowę dni w ciągu sezonu turystycznego w obrębie szlaków i ścieżek przebywało więcej niż 1 tys. zwiedzających.

Inne aspekty ruchu turystycznego

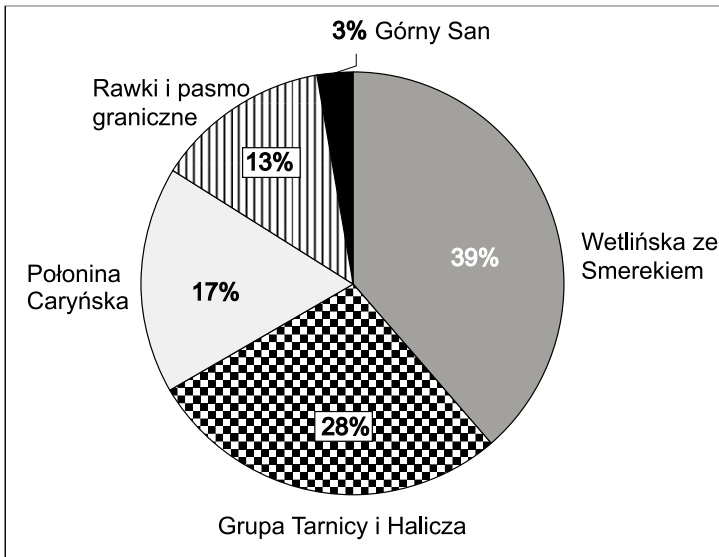
W punktach wejścia na szlaki piesze notowano również turystów wchodzących na teren parku w grupach (pod uwagę brano grupy liczące ponad 5 osób). Zauważa się, iż w ostatnim roku badań na szlaki weszło znacząco mniej grup turystycznych (4889) niż w latach poprzednich (od 6448 do 7076) – tabela 1. Liczba dużych grup turystycznych (>20 osób), systematycznie zmniejszała się w ciągu 4 analizowanych lat, z 1833 (2005 r.) do 1185 (2008 r.) – tabela 1.

W Bieszczadzkim Parku Narodowym, ze względu na ukształtowanie terenu, wyróżnia się kilka odrębnych kompleksów górskich, w których funkcjonują szlaki turystyczne i ścieżki przyrodnicze. Są to takie obszary, gdzie przeciętny turysta wędruje po szlakach w ciągu jednej doby. W skali roku najczęściej wejść (Ryc. 6, 7) notowanych jest w masyw Połoniny Wetlińskiej i Smereka (przec. 39% ogólnej liczby wejść, czyli 95–113 tys. osób), dalej w grupie górskiej Tarnicy i Halicza (tu zalicza się również Bukowe Berdo i Szeroki Wierch) – 28% wejść, od 66–86 tys. Mniejszą liczbę turystów notuje się na szlakach Połoniny Caryńskiej (17%, czyli 42–48 tys.) oraz na Rawkach - łącznie z pasmem granicznym (13%) – 31–40 tys. Dolinę górnego Sanu zwiedza przeciętnie 3% rocznej sumy zwiedzających szlaki i ścieżki (ok. 7–8 tys.).



Ryc. 6. Liczba osób (w tys.) wchodzących w poszczególne kompleksy górskie w latach 2005–2008.

Fig. 6. Number of visitors (thousands) in particular mountain complexes in years 2005–2008.

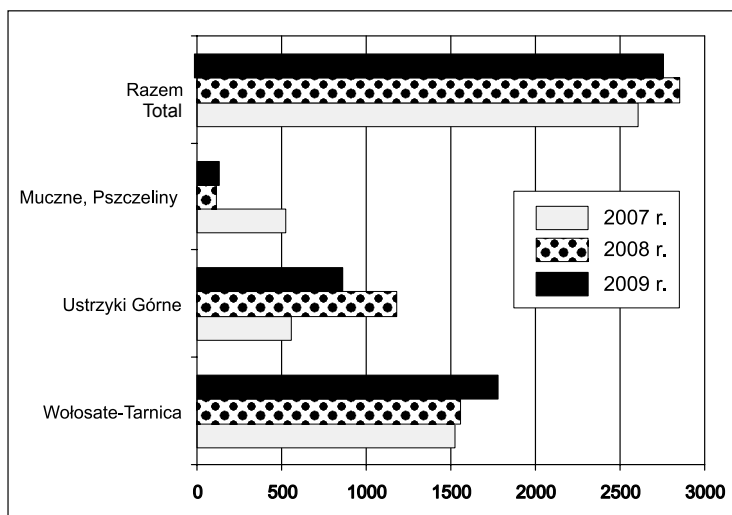


Ryc. 7. Liczba osób (w tys.) wchodzących w poszczególne kompleksy górskie w latach 2005–2008 – wartość procentowa uśredniona.

Fig. 7. Number of visitors (thousands) in particular mountain complexes in years 2005–2008. Average percentage value.

Do szczególnych okresów zwiększonego ruchu turystycznego w obszarze Parku zaliczyć należy w pierwszej kolejności tzw. „długi majowy weekend”. W tym czasie na początkowych odcinkach szlaków pieszych i ścieżek przyrodniczych notuje się nawet do 28 tys. osób (Tab. 1). Zanotowana zmienna ilość osób w poszczególnych latach wynikała ze zróżnicowania warunków pogodowych.

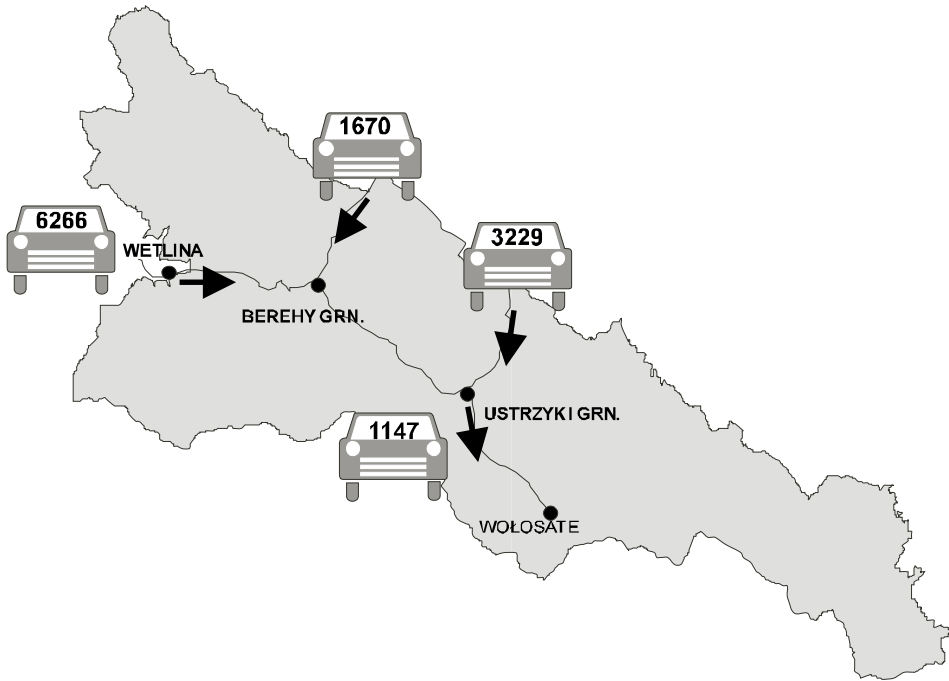
Przed rozpoczęciem sezonu turystycznego zwiększona liczba zwiedzających notowana jest w czasie „Drogi Krzyżowej” na Tarnicę. Liczba wchodzących na kopułę szczytową Tarnicy w tym jednym dniu, w latach 2007–2009, osiągała niemal 3 tys. (Ryc. 8).



Ryc. 8. Liczba uczestników Drogi Krzyżowej na Tarnicę w latach 2007–2009.

Fig. 8. The number of participants of „The way of the cross” to the top of Tarnica Mt. in years 2007–2009.

W dniach 30.04–04.05.2007 na terenie Bieszczadzkiego Parku Narodowego prowadzono szczegółowy pomiar natężenia ruchu samochodowego w 3 najważniejszych pod względem komunikacyjnym miejscach: Ustrzykach Górnych, Berehach Górnych i w Wetlinie (Ryc. 9). Notowano liczbę pojazdów wjeżdżających do Parku i wyjeżdżających z niego oraz rodzaj pojazdu (osobowy, van, autobus, itp.) w przedziałach godzinowych od godz. 8.00 do 18.00. Łączna liczba pojazdów samochodowych, jaka wjechała w tym czasie do parku wyniosła 11 160 sztuk. Warto zaznaczyć również, że w niektórych porach dnia odnotowano nawet 350 samochodów, które wjeżdżały do parku w ciągu jednej godziny, w jednym tylko punkcie pomiarowym.



Ryc. 9. Liczba samochodów wjeżdżających do Parku w czasie pierwszomajowego weekendu 2007 roku.

Fig. 9. Number of car vehicles entering the BNP in the “first May long weekend” in 2007.

Wnioski

1. Ruch turystyczny na szlakach pieszych Bieszczadzkiego Parku Narodowego jest zróżnicowany w sezonie turystycznym, zarówno w ujęciu przestrzennym – wyróżniają się szlaki o silnej koncentracji ruchu, jak i czasowym – występuje znaczne zróżnicowanie frekwencji miesięcznej i dobowej pomiędzy poszczególnymi punktami pomiarowymi.
2. W latach 2005–2008 utrzymywała się tendencja wzrostowa liczby wejść na szlaki i ścieżki, z niewielkim spadkiem w ostatnim roku badań.
3. Przełęcz Wyżna jest miejscem, gdzie turyści najchętniej rozpoczynają górskie wędrówki. Liczba osób wchodzących na szlaki w tym jednym punkcie stanowiła przeważnie 21–22% ogólnej ilości osób wchodzących do Parku w sezonie turystycznym. Nieco mniejsza (16–18% wszystkich wejść) była frekwencja na szlakach prowadzących z punktu kontrolnego Wołosate na Tarnicę i Przełęcz Bukowską.
4. W związku z dużym natężeniem ruchu turystycznego w pewnych okresach roku, zaplanowano zainstalowanie stałych punktów monitoringu ru-

chu turystycznego, zarówno pieszego jak i samochodowego. System takich 7 automatycznych punktów pomiarowych (trzech samochodowych i czterech pieszych), do całodobowej rejestracji ruchu, powstanie w sierpniu 2009 roku.

Autor dziękuje agentom punktów informacyjno-kasowych, pracownikom Działu Udostępniania BdPN do Zwiedzania i Komunikacji Społecznej, funkcjonariuszom Straży Parku oraz harcerzom z Hufca ZHP „Ziemia Sanocka” za pomoc w gromadzeniu danych.

Literatura

- Prędko R. 2000. Monitoring dynamiki ruchu turystycznego – ocena funkcjonowania punktów kontrolnych BdPN za lata 1997–1999. Roczniki Bieszczadzkie 8: 333–342.
- Prędko R. 2002. Wybrane zagadnienia monitoringu ruchu turystycznego w Bieszczadzkim Parku Narodowym w latach 2000–2001. Roczniki Bieszczadzkie 10: 177–190.
- Prędko R. 2004. Dynamika ruchu turystycznego na szlakach pieszych Bieszczadzkiego Parku Narodowego w latach 2002–2003. Roczniki Bieszczadzkie 12: 261–282
- Winnicki T., Prędko R. 1997. Operat udostępniania Parku do zwiedzania i edukacji ekologicznej – suplement, W: Plan Ochrony Bieszczadzkiego Parku Narodowego. Ustrzyki Dolne.

Summary

Eighteen control points were working at the entrances to the foot trails of the Bieszczady National Park in the years 2005–2008. These points collected data related to tourist traffic dynamic on the foot trails in the tourist season (from May to October). The total number of visitors entering the footpaths was measured at 293 300 visitors in 2007, and 271 600 in 2008 (Fig. 1). Maximal yearly and monthly attendance on the footpaths was noticed at the Wyzna Pass and in Wołosate control points (Fig. 2, 3). The highest number of visitors was noticed in September and in July (Fig. 4, 5). The network of the trails in the Połonina Wetlińska and Smerek mountain group had the highest number of visitors (Fig. 6, 7) per year. In the time of the first week of May in the Park was usually noticed higher number of tourists with the maximum in 2007 (Tab. 1). It was noticed that in few day of May to the Park area could enter more than 11 000 vehicles (Fig. 9).