

Ryszard Prędko, Tomasz Demko
Bieszczadzki Park Narodowy
Ustrzyki Górne 19, 38–713 Lutowska
rpredki@bdpn.pl; tdemko@bdpn.pl

Received: 10.07.2021
Reviewed : 23.09.2021

RUCH TURYSTYCZNY W BIESZCZADZKIM PARKU NARODOWYM W LATACH 2018–2020

Tourist traffic in the Bieszczady National Park (2018–2020)

Abstract: The paper includes results of tourist traffic monitoring in the years 2018–2020. The daily, monthly and seasonal attendance on the particular sections of the foot trails as well as the results of vehicle and tourist automatic monitoring are presented.

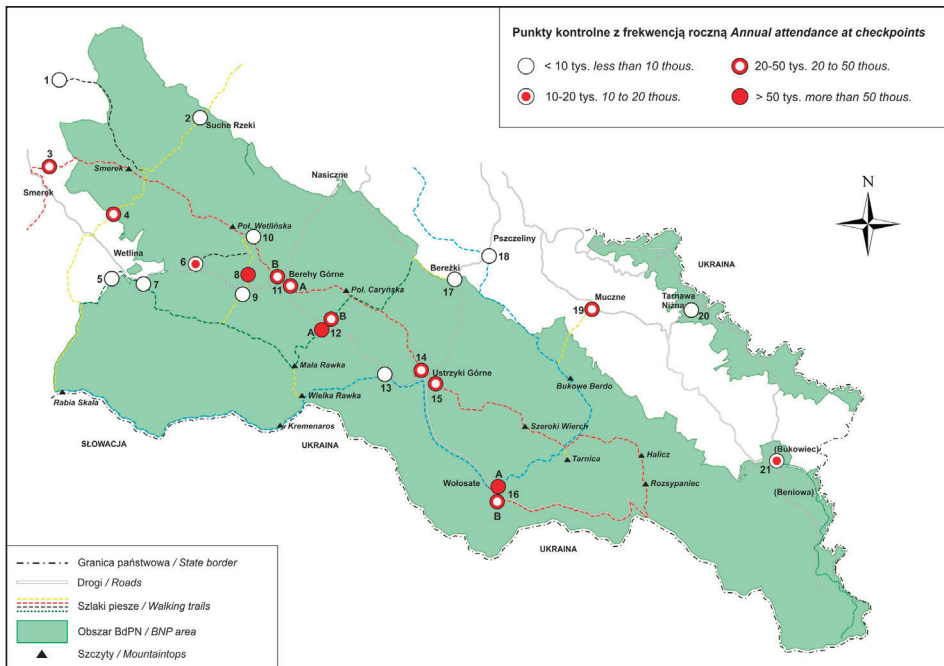
Key words: tourist traffic, vehicle traffic, monitoring, national park visitors, automatic monitoring points.

Wstęp i metodyka badań

System gromadzenia danych o natężeniu ruchu turystycznego na szlakach pieszych i ścieżkach przyrodniczych Bieszczadzkiego Parku Narodowego, oparty na „dziennych ankietach ewidencji ruchu”, funkcjonuje już od 1997 roku (Winnicki, Prędko 1997). Dane o wielkości ruchu turystycznego na szlakach pochodzą z sezonu turystycznego, czyli od końca kwietnia do pierwszych dni listopada każdego roku (Prędko 2000, 2002, 2004, 2009, 2012; Prędko, Demko 2015, 2018). W latach 2018–2020 ruch turystyczny monitorowano w 21 punktach informacyjno-kasowych obsługujących w sumie 24 różne wejścia na szlaki piesze i ścieżki przyrodnicze (Ryc. 1). W latach 2018–2020 funkcjonowało także 6 automatycznych punktów pomiaru ruchu samochodowego na drogach publicznych oraz 5 punktów pomiaru ruchu na szlakach pieszych (Ryc. 2).

Wyniki z przeprowadzanych w letnim sezonie turystycznym ankiet oraz dane z automatycznych punktów pomiaru gromadzone były w bazach danych i poddawane analizie statystycznej. Na bieżąco gromadzono i analizowano dane otrzymywane z punktów automatycznych, dzięki codziennemu transferowi danych poprzez moduły GSM zintegrowane z rejestratorami.

Celem opracowania jest przedstawienie dynamiki ruchu turystycznego w Bieszczadzkim Parku Narodowym, w okresie 2018–2020, w świetle opisanych powyżej danych.



Ryc. 1. Punkty kontrolne funkcjonujące w Bieszczadzkim Parku Narodowym w latach 2018–2020 i przeciętna sezonowa frekwencja.

Fig. 1. Checkpoints in the Bieszczady NP in 2018–2020 and average seasonal attendance.

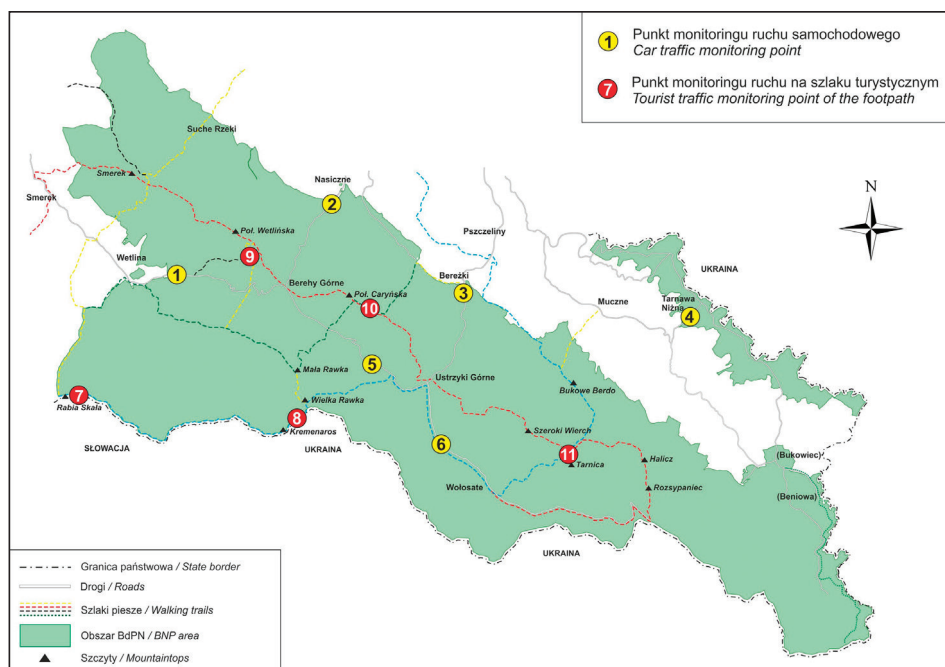
Nazwy i numery punktów kontrolnych / Names and numbers of the checkpoints: 1 – Jaworzec, 2 – Suche Rzeki, 3 – Kalnica-Smerek, 4 – Wetlina-Stare Sioło, 5 – Wetlina – przy Campingu Górna Wetlinka, 7 – Wetlina-Dział, 8 – Przełęcz Wyżna, 9 – Chatka Puchatka, 11 – Berehy Górne (A – wejście / entrance na/to Połoninę Caryńską, B – wejście / entrance na/to Połoninę Wetlińską), 12 – Przełęcz Wyzniańska (A – wejście / entrance na/to Małą Rawkę, B – wejście / entrance na/to Poł. Caryńską), 13 – Ustrzyki Górne-Wielka Rawka, 14 – Ustrzyki Górne-Połonina Caryńska, 15 – Ustrzyki Górne-Szeroki Wierch, 16 – Wołosate (A – wejście / entrance na/to Tarnicę, B – wejście / entrance na/to Rozspaniec), 17 – Bereżki, 18 – Pszczeliny, 19 – Muczne, 20 – Tarnawa, 21 – Bukowiec.

Wyniki i ich omówienie

Frekwencja sezonowa na szlakach pieszych

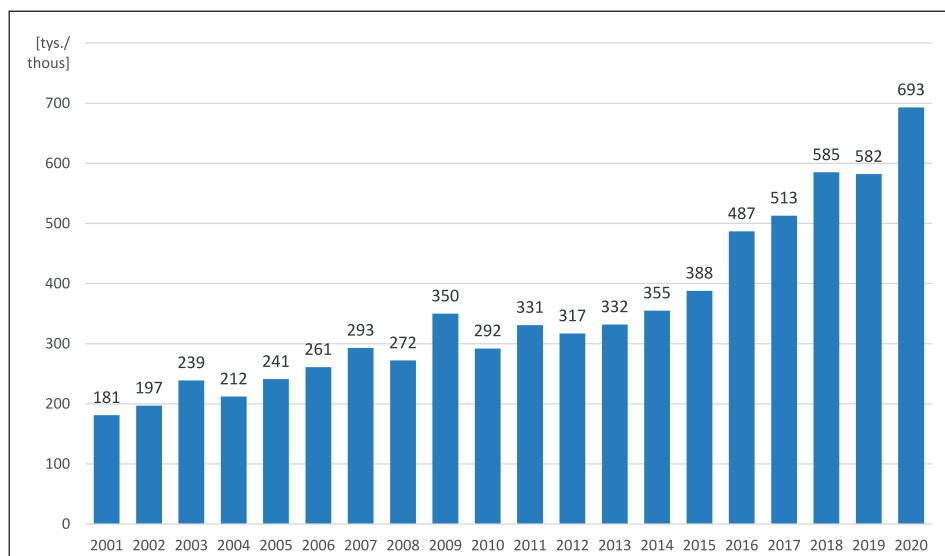
Ogólna frekwencja na szlakach pieszych i ścieżkach przyrodniczych, oceniana w okresie od drugiej połowy kwietnia do początku listopada, wyniosła: w roku 2018 – 585,0 tys. osobo-wejść, w roku 2019 – 582,1 tys., zaś w 2020 – 692,6 tys. Warto zauważyć, że frekwencja w 2020 r. była najwyższa w historii pomiarów (Ryc. 3) (Prędkie 2000, 2002, 2004, 2009, 2012; Prędkie, Demko 2015, 2018).

Natężenie ruchu turystycznego na terenie Bieszczadzkiego Parku Narodowego w poszczególnych punktach pomiarowych było zróżnicowane. Punkty kontrolne o najwyższej przeciętnej rocznej frekwencji z lat 2018–2020 to: Wołosate (w kierunku Tarnicy – 105,7 tys.), Przełęcz Wyżna (średnio 98,1 tys. osobo-wejść),



Ryc. 2. Lokalizacja punktów automatycznego monitoringu ruchu turystycznego.

Fig. 2. Location of the automatic monitoring points of tourist traffic.



Ryc. 3. Osobo-wejścia (w tys. osób) na szlaki piesze BdPN w latach 2001–2020.

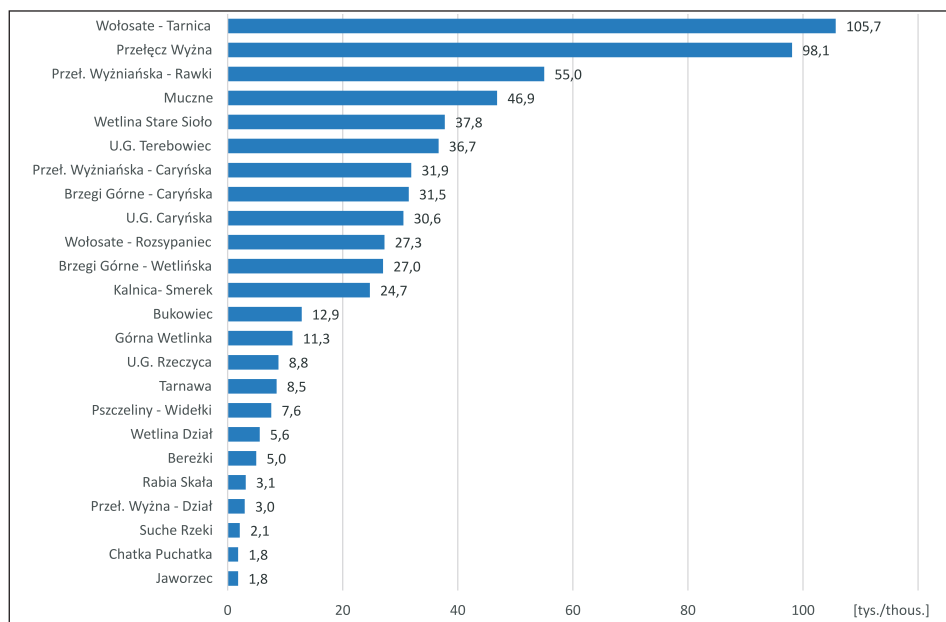
Fig. 3. Number of visitors (in thousands) entering hiking trails in the BNP in 2001–2020.

Przełęcz Wyżniańska (wejście w kierunku Wielkiej Rawki – przeciętnie 55,0 tys. wejść) (Ryc. 4). Na uwagę zasługuje punkt w Muczne, gdzie średnia frekwencja wyniosła 46,9 tys., co jest wartością ponad dwukrotnie wyższą w porównaniu ze średnią z lat 2015–2017 (Prędko, Demko 2015).

W dolinę górnego Sanu (punkty kontrolne w Tarnawie Niżnej oraz w Bukowcu), w latach 2018–2020, wchodziło średnio 21,4 tys. osób rocznie, co wskazuje na tendencję wzrostową wobec pomiarów z poprzednich lat (Prędko 2012, Prędko, Demko 2015, 2018).

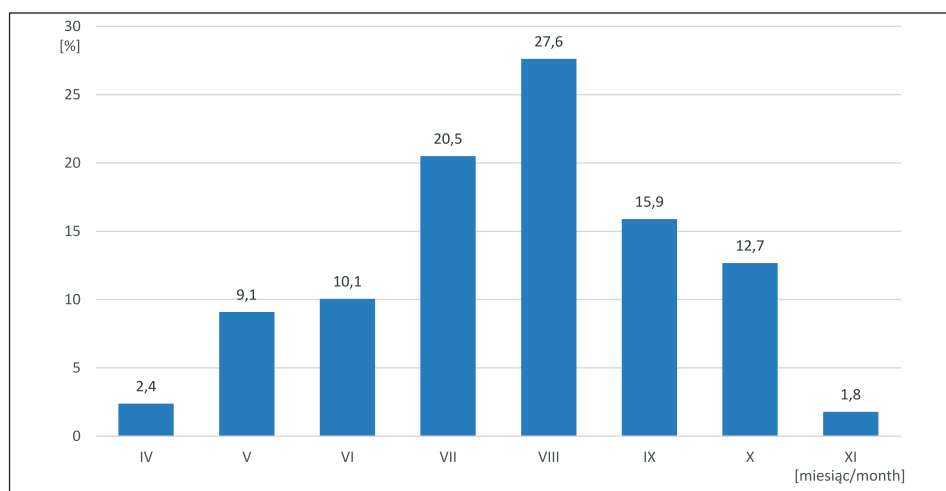
Frekwencja miesięczna

Podobnie jak w latach ubiegłych (Prędko 2009, 2012; Prędko i Demko 2015, 2018) najwięcej osób korzystało ze szlaków i ścieżek przyrodniczych w BdPN w sierpniu – średnio 27,6% (Ryc. 5), a następnie w lipcu – 20,5%. Zauważa się, że udział zwiedzających w miesiącach wakacyjnych (VII–VIII) zmniejszył się w badanym trzyleciu o ok. 4% wobec pomiarów z lat 2015–2017, w stosunku do frekwencji w całym sezonie turystycznym. W sierpniu liczba zwiedzających Park na szlakach pieszych i ścieżkach przyrodniczych wynosiła od 147,7 do 206,4 tys. (Ryc. 6). Odsetek zwiedzających BdPN w dwóch miesiącach wakacyjnych stanowił od 42,3% do 53,8% sezonowej sumy zwiedzających.



Ryc. 4. Osobo-wejścia (w tys. osób) na szlaki piesze BdPN, wg poszczególnych punktów kontrolnych (średnia z lat 2018–2020).

Fig. 4. Number of visitors (in thousands) entering hiking trails in the BNP at particular checkpoints (average of 2018–2020).



Ryc. 5. Średni procentowy udział turystów wchodzących na szlaki piesze BdpN wg poszczególnych miesięcy – za lata 2018–2020 (dla sezonu turystycznego = 100%).

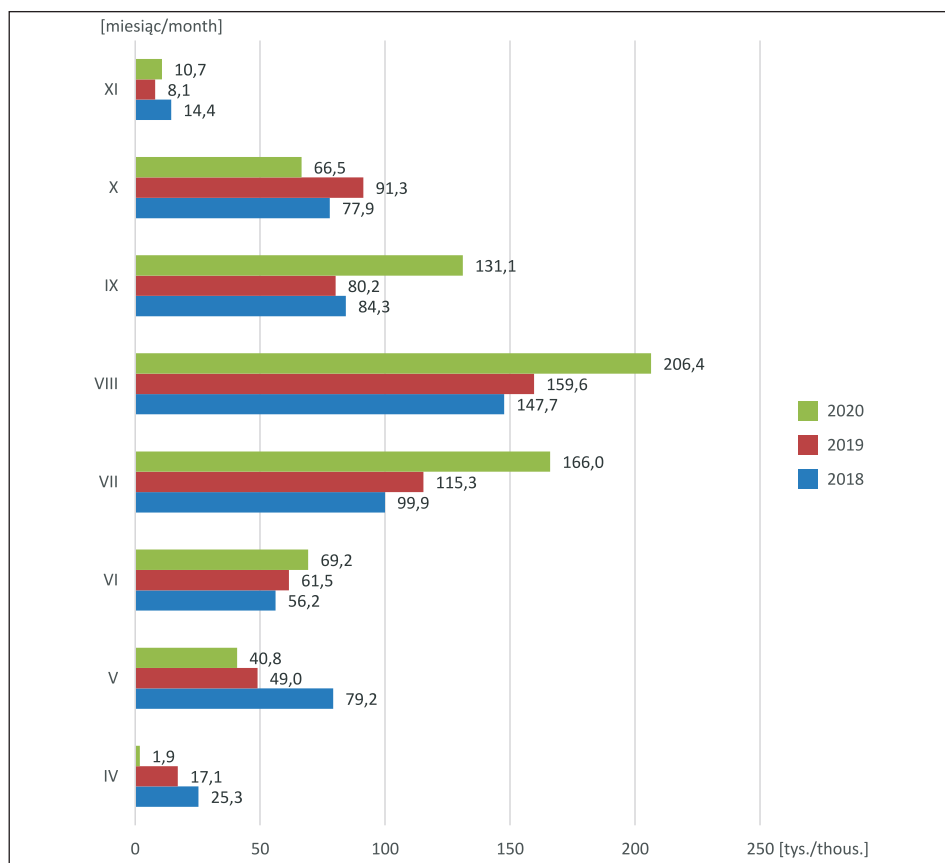
Fig. 5. Average percentage of tourists entering the BNP hiking trails by individual months – for the years 2018–2020 (the entire tourist season = 100%).

Udział zwiedzających wchodzących na szlaki piesze we wrześniu (średnio 15,9% sumy sezonowej) był wyższy niż w takich miesiącach jak: październik (średnio 12,7%), czerwiec (średnio 10,1%) oraz maj (średnio 9,1%). Generalnie warto zanotować wzrost liczby zwiedzających Park w miesiącach jesiennych, szczególnie we wrześniu. W roku 2020 na szlaki weszło w tym miesiącu 131,1 tys. osób, podczas gdy maksimum z lat 2015–2017 wyniosło 76,6 tys.

Frekwencja dobowa

Na szlaki turystyczne i ścieżki przyrodnicze w okresie badań w ciągu jednej doby weszło maksymalnie: w roku 2018 – 12 233 osób (14.10.), w roku 2019 – 11 868 osób (02.05.), w roku 2020 – 11 196 osób (06.08.) – Tab. 1. Zanotowano, iż liczba dni z wysoką frekwencją na szlakach i ścieżkach (>3 tys. osób na dobę) wyniosła od 79 (2018 r.) do 89 (2020 r.). Są to liczby wyższe niż stwierdzone w latach 2015–2018. W sierpniu liczba dni z frekwencją przekraczającą 3 tys. osób na dobę wyniosła w zależności od roku od 30% do 36% (Tab. 1). Dni z bardzo wysoką frekwencją odnotowano również w trakcie długiego majowego weekendu oraz pogodnych weekendów październikowych. Liczba dni z frekwencją dobową większą niż 1 tys. zwiedzających w Parku wynosiła od 149 do 168 (Tab. 1).

Analizowano również rozkład wejść na szlaki i ścieżki przyrodnicze w przedziałach godzinowych w ciągu doby (Ryc. 7). Najwięcej zwiedzających wchodzi na szlaki pomiędzy godz. 9.00 a 11.00 (45,2% ogólnej liczby wejść) oraz pomiędzy godz. 11.00 a 13.00 (26,9%).



Ryc. 6. Osobo-wejścia (w tys. osób) na szlaki piesze BdPN w latach 2018–2020 w poszczególnych miesiącach.

Fig. 6. Number of visitors (in thousands) entering hiking trails in the BNP at particular months (2018–2020).

Inne zagadnienia związane z ruchem turystycznym na szlakach pieszych i ścieżkach przyrodniczych

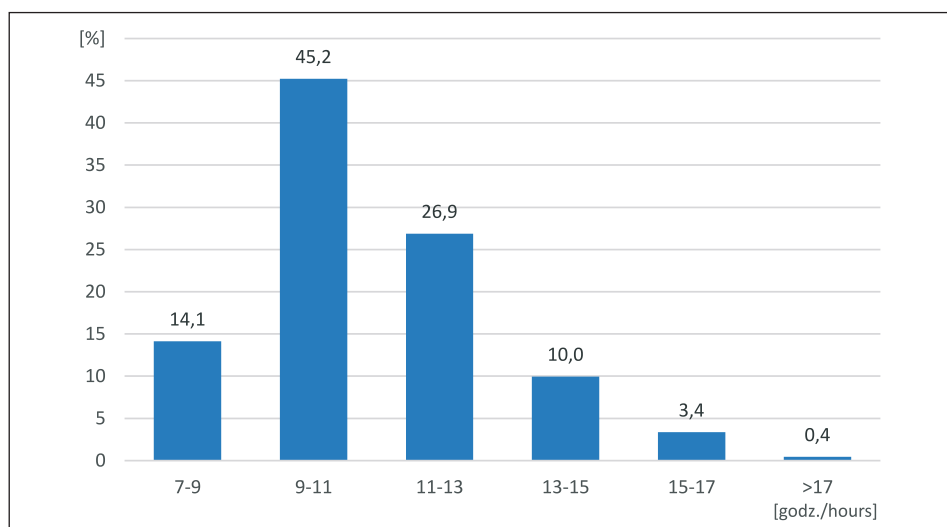
W Tabeli 1 zestawiono wybrane parametry ruchu turystycznego, które były podawane we wcześniejszych pracach dotyczących okresu 2009–2017 (Prędko 2012; Prędko i Demko 2015, 2018). Porównanie wyników (Tab. 1) umożliwia wnioskowanie na temat tendencji utrzymujących się w kilkuletniej perspektywie czasowej. Wyraźnie widać wzrost frekwencji turystycznej w ujęciu miesięcznym (historyczne maksimum w sierpniu 2020), jak i dobowym (wprawdzie dobowe maksimum z 2017 roku nie zostało przekroczone, ale notowano wysokie wartości dobowe przekraczające 11 tys. osobo-wejść w każdym roku).

W punktach wejścia na szlaki piesze i ścieżki przyrodnicze notowano również liczbę wchodzących grup (Ryc. 8) zróżnicowanych pod względem ich liczebności.

Tabela 1. Wybrane parametry ruchu turystycznego na szlakach pieszych w latach 2018–2020.**Table 1.** Some parameters of the tourist movement on the footpaths in years 2018–2020.

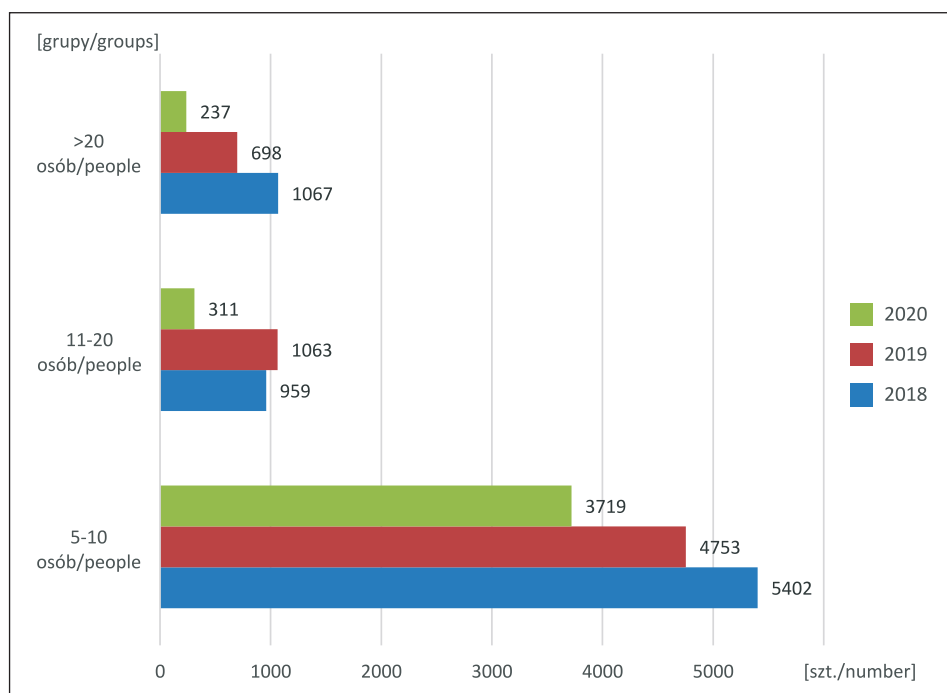
| LP. | ROK / Year | 2018 | 2019 | 2020 |
|-----|---|-----------------|-----------------|-----------------|
| 1. | Liczba dni w ciągu roku z frekwencją > 3 tys. osób <i>Number of days with the attendance > 3 thousands</i> | 79 | 81 | 89 |
| 2. | Liczba dni w ciągu roku z frekwencją > 1 tys. osób <i>Number of days with the attendance > 1 thousands</i> | 168 | 162 | 149 |
| 3. | Maksymalna frekwencja dobową (data) <i>Maximal daily attendance (date)</i> | 12233 14.10. | 11868 02.05. | 11196 06.08. |
| 4. | Maksymalna frekwencja miesięczna – w tys. osób (miesiąc) <i>Maximal monthly attendance in thousands (month)</i> | 147,7 (VIII) | 159,6 (VIII) | 206,4 (VIII) |
| 5. | % dni z frekwencją > 3 tys. osób w sierpniu w stosunku do wszystkich dni w roku z frekwencją > 3 tys. <i>Percent of days with attendance > 3 thousands in August in relation to all days with attendance > 3 thousands</i> | 34% | 36% | 30% |
| 6. | Liczba wszystkich grup turystycznych <i>Number of all tourist group</i> | 7428 | 6514 | 4267 |
| 7. | Liczba dużych grup turystycznych o ilości osób > 20 <i>Number of big groups (>20 persons)</i> | 1067 | 698 | 237 |
| 8. | Liczba osób w czasie majowych świąt* – w tys. <i>Number of visitors during May holidays – in thousands</i> | 60,4 | 32,3 | 3,8 |

*dane z 7 dni od 28.04. do 05.05.), w tys. osób / data from 7 days – 28.04-05.05.

**Ryc. 7.** Średni procentowy udział osób wchodzących na szlaki w poszczególnych przedziałach godzinowych – w latach 2018–2020.**Fig. 7.** Average percentage of people entering the trails in individual hourly intervals – in the years 2018–2020.

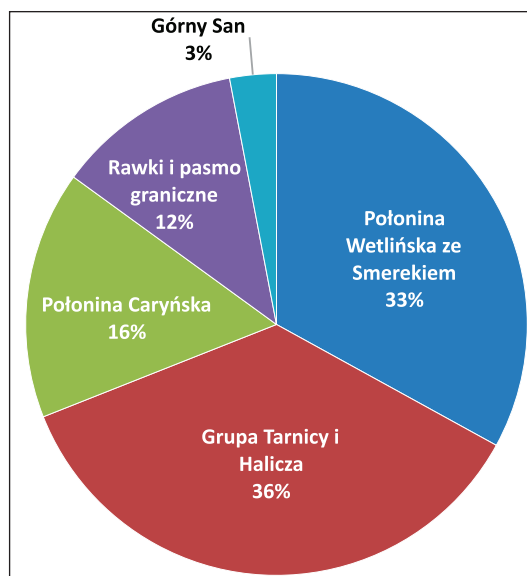
Liczba dużych, „autokarowych” grup turystycznych (>20 osób) wyniosła od 237 (2020 r.) do 1067 (2018 r.). Najwięcej grup z przedziału 11–20 osób zanotowano w roku 2019 (1063), a małych grup 5-10 osób w 2018 (5402). W porównaniu do lat 2015–2017 zanotowano wzrost liczby małych, a spadek średnich i dużych grup turystycznych. Szczególnie widoczne było to w roku 2020, co należy wiązać głównie z obostrzeniami związanymi z pandemią COVID-19.

W Bieszczadzkim Parku Narodowym – ze względu na ukształtowanie terenu – wyróżnia się pięć odrębnych kompleksów górskich (obszarów), w których funkcjonują szlaki turystyczne i ścieżki przyrodnicze (Prędkie 2009, 2012; Prędkie i Demko 2015, 2018). Są to tereny, w których przeciętny turysta może wędrować po szlakach w ciągu jednej doby. W skali roku najczęściej wejść (Ryc. 9) odnotowano w obszarze grupy górskiej Tarnicy i Halicza (ok. 36% ogólnej liczby wejść w badanym trzyleciu, średnio 224,1 tys.), a następnie w kompleksie Połoniny Wetlińskiej i Smereka (33% wejść, 204,7 tys.). Są to proporcje dokładnie odwrotne w porównaniu z poprzednim trzyletnim okresem badań. Wpływ na to miało zapewne okresowe zamknięcie schroniska na Połoninie Wetlińskiej z powodu jego przebudowy (wiosna 2020 r.). Mniejszą liczbę osobo-wejść notuje się na szlakach w obrębie Połoniny Caryńskiej (15% – 98,9 tys.) oraz na Rawkach z pasmem granicznym (12% – 75,6 tys.). W do-



Ryc. 8. Liczba grup turystycznych, z podziałem na ich wielkość, wchodzących na szlaki w latach 2018–2020.

Fig. 8. Number of different size tourist groups at checkpoints in 2018–2020.



Ryc. 9. Liczba osób wchodzących w poszczególne kompleksy górskie w latach 2018–2020 – wartość procentowa uśredniona.

Fig. 9. Number of tourists attending particular mountain complexes in 2018–2020, in thousands, an averaged percentage.

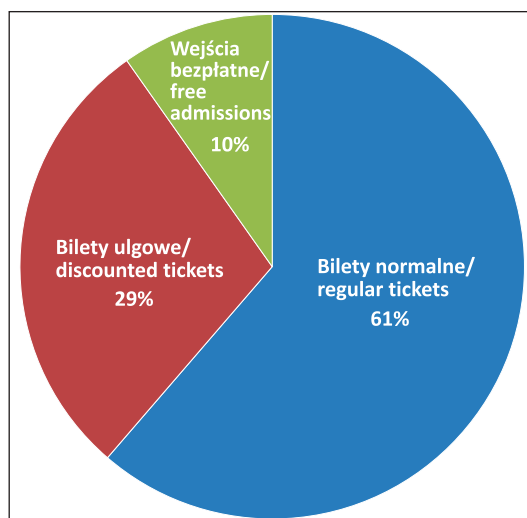
linie górnego Sanu (Tarnawa i Bukowiec) zarejestrowano przeciętnie 3% rocznej sumy wchodzących na szlaki i ścieżki – 21,4 tys. osób.

Liczba zwiedzających Park w czasie długiego majowego weekendu (28.04.–05.05.) wyniosła odpowiednio: w roku 2018 – 60,4 tys., w roku 2019 – 32,3 tys., z kolei w roku 2020 – zaledwie 3,8 tys., co było następstwem restrykcji w związku z epidemią COVID-19 (czasowe zamknięcie bazy noclegowej) (Tab. 1).

W codziennych ankietach wypełnianych na punktach kontrolnych notowano m.in. wchodzących z podziałem na rodzaj zakupionego biletu oraz uprawnionych do bezpłatnego wstępu do Parku. W badanym okresie średnio 61% wszystkich wchodzących to osoby z biletami normalnymi, 29% z biletami ulgowymi oraz 10% ustawowo zwolnionych z opłaty za wstęp do Parku Narodowego (Ryc. 10). Wśród turystów wchodzących bezpłatnie na teren Parku dominowały osoby legitymujące się tzw. Kartą Dużej Rodziny (średnio 70%).

Najbardziej uczęszczany odcinek szlaku w BdPN to Siodło pod Tarnicą–szczyt Tarnicy. W analizowanym trzyleciu odnotowano tam 318 dni z frekwencją przekraczającą 500 osób wchodzących w kierunku kulminacji szczytowej (Ryc. 11). Zdarzało się, iż w tym miejscu liczba zwiedzających przekraczała 3000 dziennie. Rekordowym dniem był 28.07.2020 r., kiedy na Tarnicy zanotowano 3 532 osób.

Kontynuowano monitorowanie ruchu turystycznego na szlaku w paśmie granicznym z Ukrainą pod szczytem Kremenarosa (automatyczny rejestrator umiej-



Ryc. 10. Liczba osób wchodzących na szlaki, z podziałem na rodzaj posiadanego biletu – wartość procentowa uśredniona.

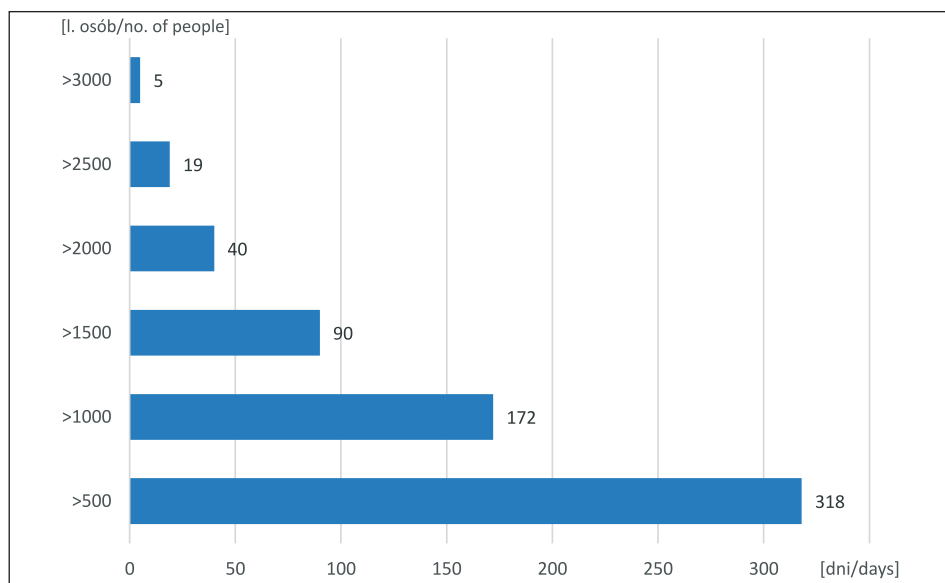
Fig. 10. Number of people entering the trails, broken down by type of ticket held – averaged percentage value.

scowiony od strony Wielkiej Rawki) oraz ze Słowacją w okolicy Rabiej Skały (Ryc. 2, Ryc. 12). Widać wyraźnie, że natężenie ruchu turystycznego w tych miejscach wzrasta zarówno w badanym trzyleciu, jak również w porównaniu z danymi z lat poprzednich (Prędko 2012; Prędko, Demko 2015, 2018).

Dynamika ruchu samochodowego

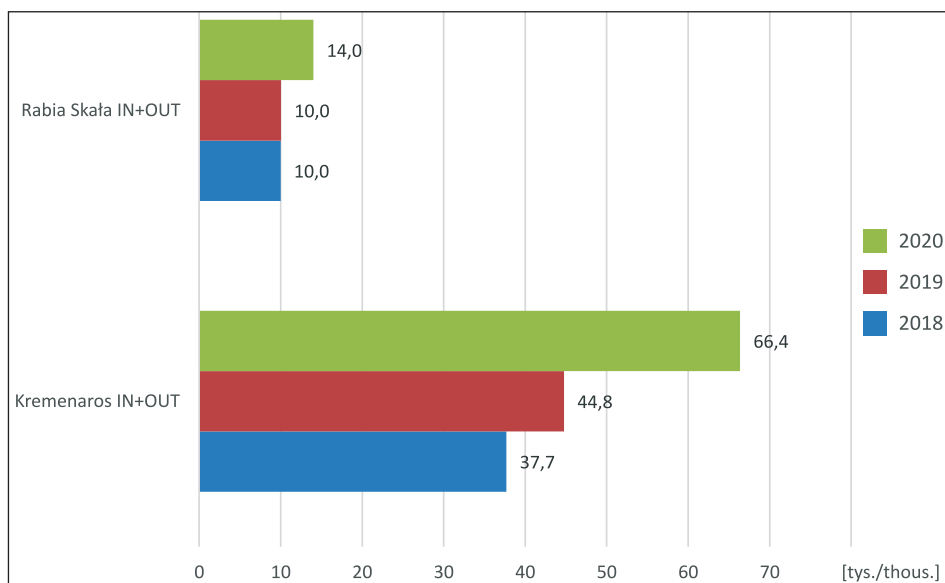
Dane o wielkości ruchu samochodowego w obszarze BdPN pochodzą jak wspomniano z 6 automatycznych rejestratorów (Ryc. 2) ulokowanych na wszystkich wjazdach do Parku (Wetlina, Nasiczne, Bereżki, Tarnawa Niżna) oraz na drogach wojewódzkich wewnątrz BdPN – w dolinie potoku Rzczyca oraz na wjeździe do Wołosatego. W latach 2018–2020 w 4 punktach pomiaru zanotowano łącznie od 374,3 do 458,0 tys. pojazdów samochodowych wjeżdżających do Parku (Ryc. 13). Najwięcej – średnio 184,5 tys. – w Wetlinie (46% wjazdów), średnio 134,6 tys. w Bereżkach (33%), a więc na głównych drogach wojewódzkich, dalej w Nasicznem – średnio 57,1 tys. (14%) i Tarnawie Niżnej – 28,5 tys. (7%). Z zestawienia wynika, że ruch samochodowy stopniowo narastał w badanym trzyleciu, a proporcje kierunków wjazdu do BdPN (Ryc. 14) były bardzo zbliżone do tych z poprzedniego okresu badawczego (Prędko 2012; Prędko i Demko 2015, 2018).

Ruch samochodowy w Parku w latach 2018–2020 w ciągu roku narastał i osiągał kulminację wjazdów w miesiącach wakacyjnych: VII (69,9 tys.) i VIII



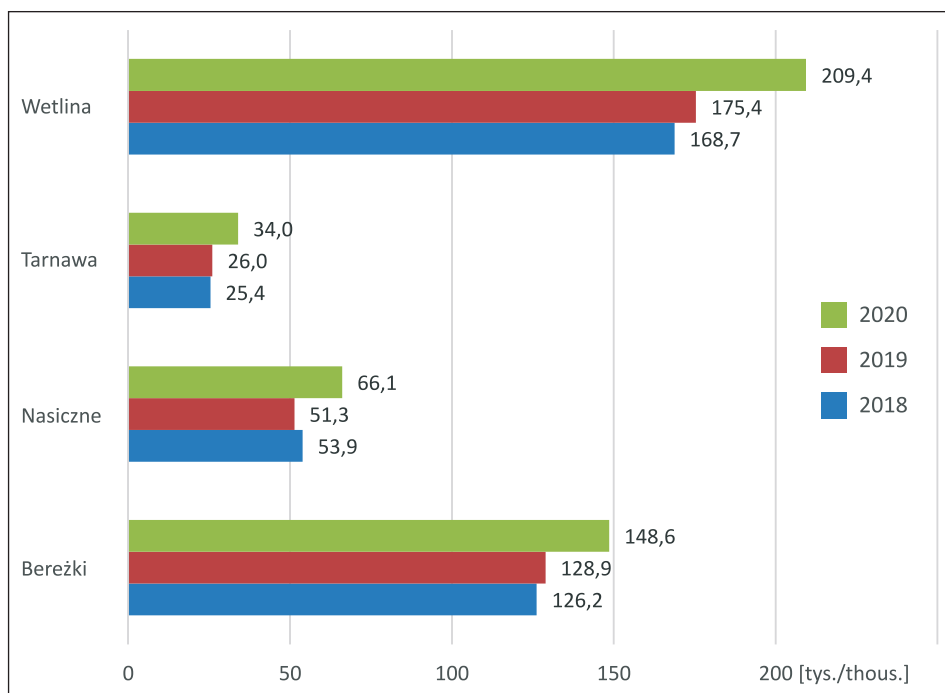
Ryc. 11. Liczba dni z wysoką frekwencją osób wchodzących na Tarnicę – łącznie w analizowanym trzyleciu 2018–2020.

Fig. 11. Number of days with high attendance of people entering Mt Tarnica – in total in the analyzed three-year period 2018–2020.



Ryc. 12. Dynamika ruchu turystycznego w okolicy Kremenarosa i Rabiej Skały w latach 2018–2020. Wyniki na podstawie sumy przejść w obydwu kierunkach (IN+OUT) zarejestrowanych przez automatyczne czujniki ruchu.

Fig. 12. Dynamics of touristic traffic in the vicinity of Kremenaros and Rabia Skała in 2018–2020. Results based on the sum of passages in both directions (IN + OUT) registered by automatic motion sensors.



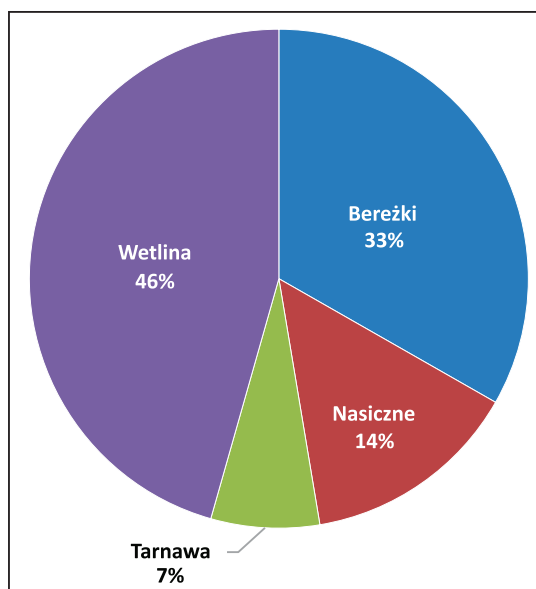
Ryc. 13. Łączna liczba pojazdów wjeżdżających na teren BdPN w latach 2018–2020, wg czterech punktów monitoringu (w tysiącach).

Fig. 13. Total number of vehicles entering the BNP in 2018–2020 in four monitoring points (in thousands).

(88,0 tys.). Dość wysoki ruch – wyższy niż w miesiącach wiosennych – utrzymywał się także we wrześniu (56,1 tys.) i w październiku (45,9 tys.). W miesiącach zimowych (od XII do III) ruch był niski i wynosił od 8,4 do 11,9 tys. pojazdów samochodowych (Ryc. 15).

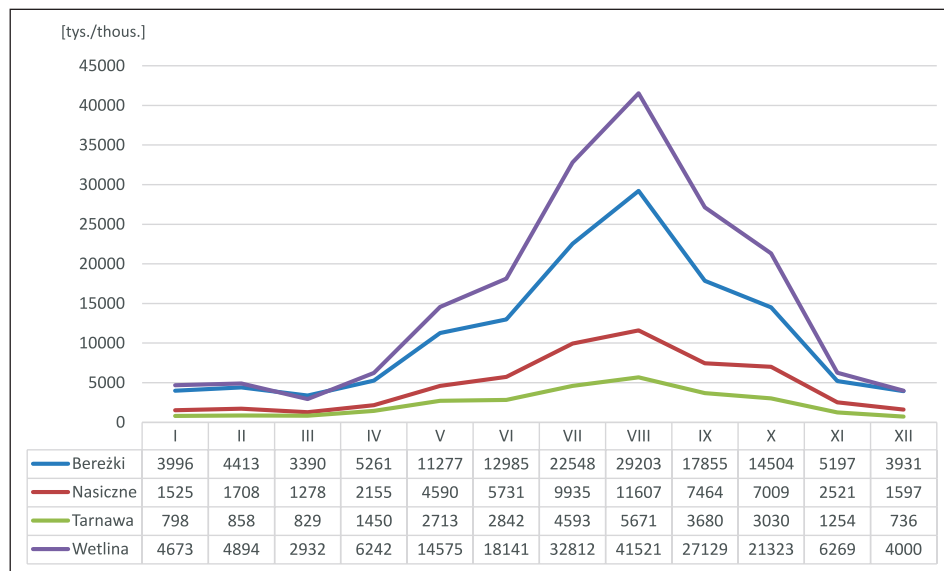
Szczegółowe dane dotyczące liczby samochodów, które wjechały do BdPN w poszczególnych miesiącach w roku 2020, obrazuje rycina 16.

W badanym okresie zanotowano dziesięciokrotnie więcej dni (20), w których liczba samochodów wjeżdżających do BdPN wynosiła ponad 4 tys. dziennie, w porównaniu do poprzedniego trzylecia (2 dni) (Prędko i Demko 2018). Wysokie frekwencje notowano w październikowe weekendy, z maksimum 6 222 samochodów w niedzielę 14.10.2018, oraz podczas świąt majowych (4 901 pojazdów w dniu 03.05.2018) (Ryc. 17). Liczba pojazdów wjeżdżających do Wołosatego w sierpniu (w okresie 2018–2020) oscylowała wokół 19 tys. pojazdów (Ryc. 18). W dolinie Rzeczycy, przez punkt pomiarowy w obie strony, w sierpniu przejeżdżało średnio 58,1 tys. pojazdów. Były dni, kiedy w dolinę Wołosatki (kierunek do Wołosatego) wjeżdżało ponad tysiąc samochodów na dobę (maksymalnie 1389



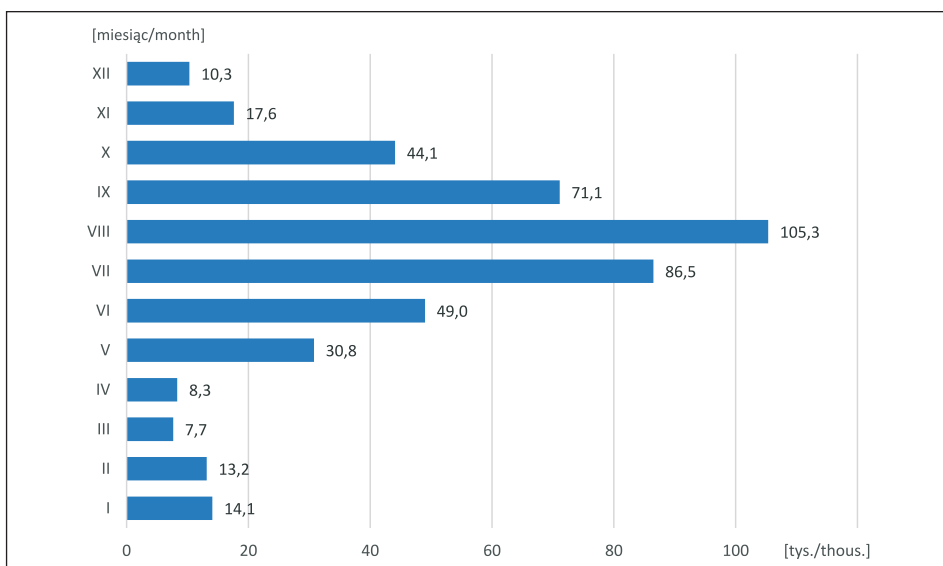
Ryc. 14. Liczba pojazdów wjeżdżających na teren BdPN w latach 2018–2020, według 4 punktów monitoringu – wartość procentowa uśredniona.

Fig. 14. Number of vehicles entering the BNP in years 2018–2020, at four monitoring points (average percentage).



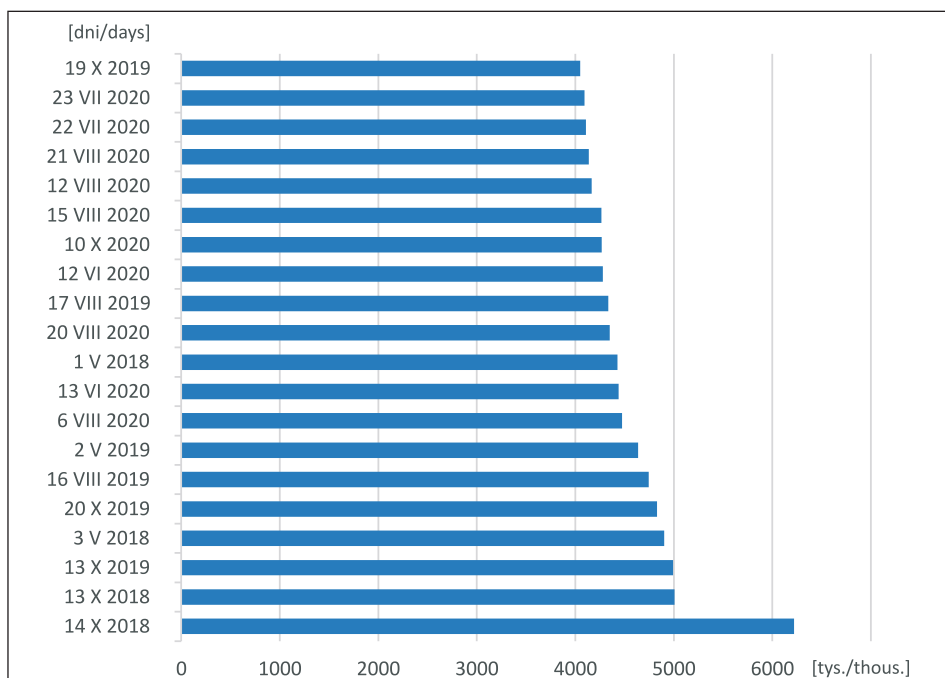
Ryc. 15. Średnia liczba pojazdów (w tysiącach) wjeżdżających na teren BdPN w latach 2018–2020, wg poszczególnych miesięcy, w 4 punktach monitoringu.

Fig. 15. Average number of vehicles entering the BNP in 2018–2020 (in thousands), in particular months at four monitoring points.



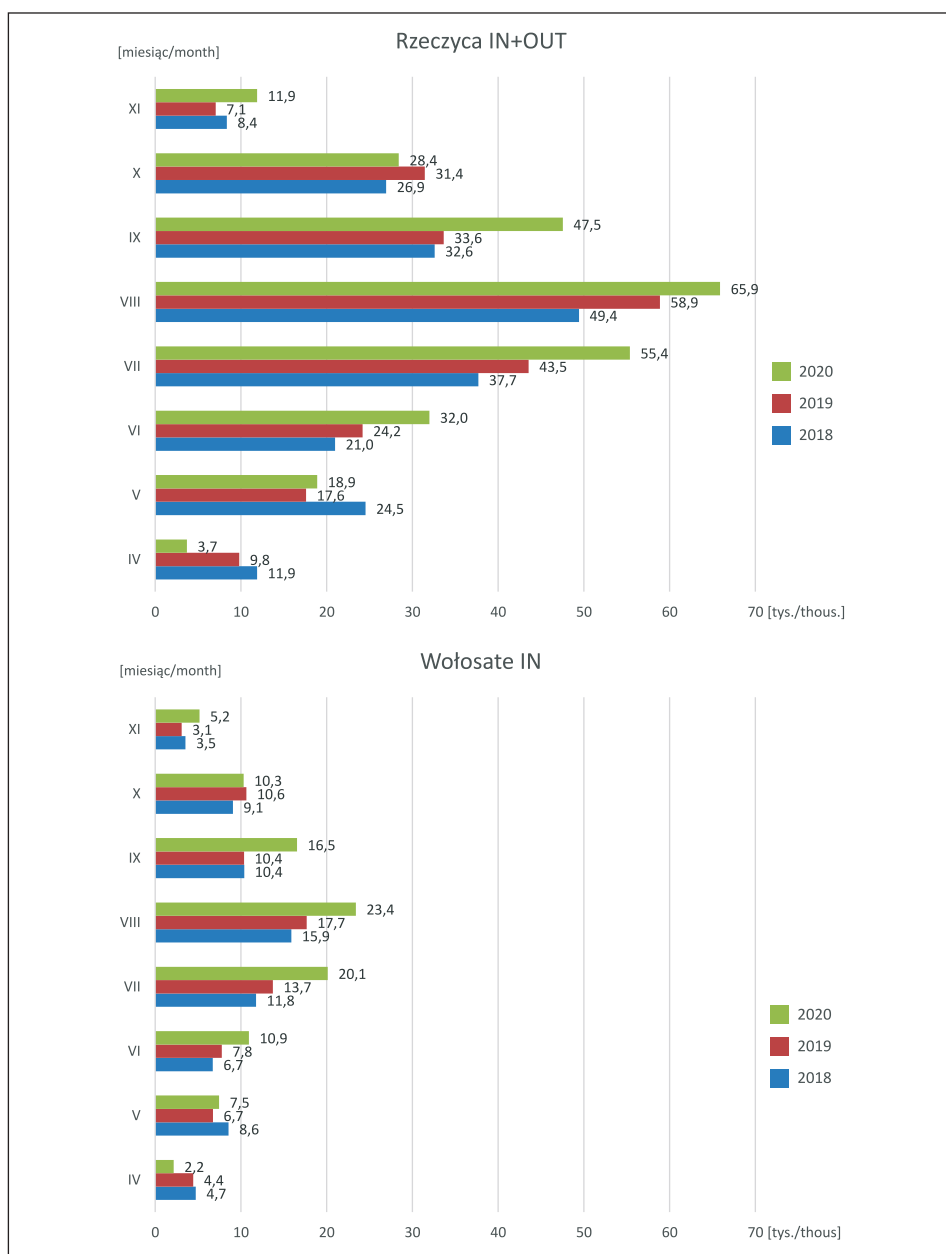
Ryc. 16. Liczba pojazdów wjeżdżających do BdPN w roku 2020, w poszczególnych miesiącach.

Fig. 16. Number of vehicles entering the BNP in year 2020 in particular months.



Ryc. 17. Maksymalne liczby pojazdów wjeżdżających na teren BdPN w ciągu doby, na przestrzeni lat 2018–2020.

Fig. 17. Maximum number of vehicles entering the BNP per day in 2018–2020.



Ryc. 18. Ruch samochodowy wewnątrz BdPN w latach 2018–2020 (w tysiącach). Wyniki na podstawie sumy przejazdów w obydwu kierunkach (IN+OUT) w automatycznym punkcie pomiarowym „Rzeczycza” oraz zarejestrowanych wjazdów (IN) w punkcie „Wołosate”.

Fig. 18. Car traffic within the BdPN in 2018–2020 (in thousands). The results are based on the sum of trips in both directions (IN + OUT) at the automatic measuring point „Rzeczycza” and on registered entrances (IN) at the „Wołosate” point.

pojazdów w dniu 02.05.2019 r.), a przez przekrój pomiarowy pomiędzy Ustrzykami Górnymi i Brzegami Górnymi w obydwu kierunkach notowano ich ponad 3 tys. (3375 pojazdów w dniu 14.10.2018).

Podsumowanie i wnioski

1. W latach 2018–2020 ruch turystyczny osiągnął wartości maksymalne w ponad 20-letnim okresie monitorowania ruchu turystycznego w odniesieniu do frekwencji sezonowej (692,6 tys. osobo-wejść).
2. Presja wysokiej dobowej liczby pojazdów samochodowych na drogach oraz koncentracja zwiedzania w węzłowych punktach Parku pozostaje jednym z najważniejszych problemów ochronnych w BdPN, choć wykonane prace techniczne w roku 2020 w kilku punktach Parku przy zjazdach z dróg wojewódzkich wpłynęły pozytywnie na organizację zwiedzania.
3. Utrzymanie sieci punktów monitoringu (21 tradycyjnych opartych o bezpośrednią ewidencję terenową oraz 11 punktów automatycznych) pozwala na dokładne rozpoznanie przemieszczania się zwiedzających w granicach Parku w czasie trwania letniego sezonu turystycznego.
4. W związku z tym, że punkty informacyjne nie pracują w okresie zimowym dane o całorocznej frekwencji odwiedzin Parku są niepełne. Istnieje potrzeba uzupełnienia systemu automatycznego monitorowania o kilka lokalizacji.
5. Uzupełnieniem systemu monitoringu będą w przyszłości dane z elektronicznego rozprowadzania biletów, uzyskiwane w oparciu o punkty mobilne na szlakach i internetową platformę sprzedaży.

Podziękowania

Autorzy artykułu składają serdeczne podziękowania koleżankom z działu udostępniania Parku, w szczególności Natalii Nawrockiej, za gromadzenie i analizę danych z dziennych kart ewidencji ruchu turystycznego.

Literatura

- Prędko R. 2000. Monitoring dynamiki ruchu turystycznego – ocena funkcjonowania punktów kontrolnych BdPN za lata 1997–1999. *Roczniki Bieszczadzkie* 8: 333–342.
- Prędko R. 2002. Wybrane zagadnienia monitoringu ruchu turystycznego w Bieszczadzkim Parku Narodowym w latach 2000–2001. *Roczniki Bieszczadzkie* 10: 177–190.

- Prędko R. 2004. Dynamika ruchu turystycznego na szlakach pieszych Bieszczadzkiego Parku Narodowego w latach 2002–2003. *Roczniki Bieszczadzkie* 12: 261–282
- Prędko R. 2009. Wybrane zagadnienia dynamiki ruchu turystycznego w Bieszczadzkiem Parku Narodowym w latach 2005–2008. *Roczniki Bieszczadzkie* 17: 399–409
- Prędko R. (red.) 2011. Operat udostępnienia dla celów naukowych, turystycznych, rekreacyjnych, sportowych, połowu ryb. Materiały dokumentacyjne do Planu Ochrony Bieszczadzkiego Parku Narodowego na 20 lat.
- Prędko R. 2012. Ruch turystyczny w Bieszczadzkiem Parku Narodowym w latach 2009–2011. *Roczniki Bieszczadzkie* 20: 358–377
- Prędko R., Demko T. 2015. Ruch turystyczny w Bieszczadzkiem Parku Narodowym w latach 2012–2014. *Roczniki Bieszczadzkie* 23: 367–385.
- Prędko R., Demko T. 2018. Ruch turystyczny w Bieszczadzkiem Parku Narodowym w latach 2015–2017. *Roczniki Bieszczadzkie* 26: 249–266.
- Winnicki T., Prędko R. 1997. Operat udostępniania Parku do zwiedzania i edukacji ekologicznej – suplement. W: Plan Ochrony Bieszczadzkiego Parku Narodowego, Ustrzyki Dolne.

Summary

Twenty-one checkpoints were working at the entrances to the foot trails of the Bieszczady National Park in the years 2018–2020 (Fig. 1). In 2020 there were 5 automatic monitoring points recording the tourist traffic and 6 automatic monitoring points recording the vehicle traffic dynamics working at the entrances to the park. The total number of visitors entering the foot trails was: 585,0 thousands visitors in 2018, 582,1 thousands. in 2019, and 692,6 thousands. in 2020. Wyżna Pass and Wołosate checkpoints recorded the higher number of visitors in the tourist season. The highest number of visitors on the trails was noticed in August and July. The total number of the vehicles within the BNP boundaries reached 458,0 thousands per year (2020). The Bieszczady National Park has quite good system of the tourist traffic monitoring. There is a need to improve the monitoring in winter season.

