

Ryszard Prędko, Tomasz Demko
Ośrodek Naukowo-Dydaktyczny
Bieszczadzkiego Parku Narodowego
38–700 Ustrzyki Dolne, ul. Belska 7
rpredki@bdpn.pl; tdemko@bdpn.pl

Received: 23.06.2015
Reviewed: 10.07.2015

RUCH TURYSTYCZNY W BIESZCZADZKIM PARKU NARODOWYM W LATACH 2012–2014

Tourist traffic in the Bieszczady National Park (2012–2014)

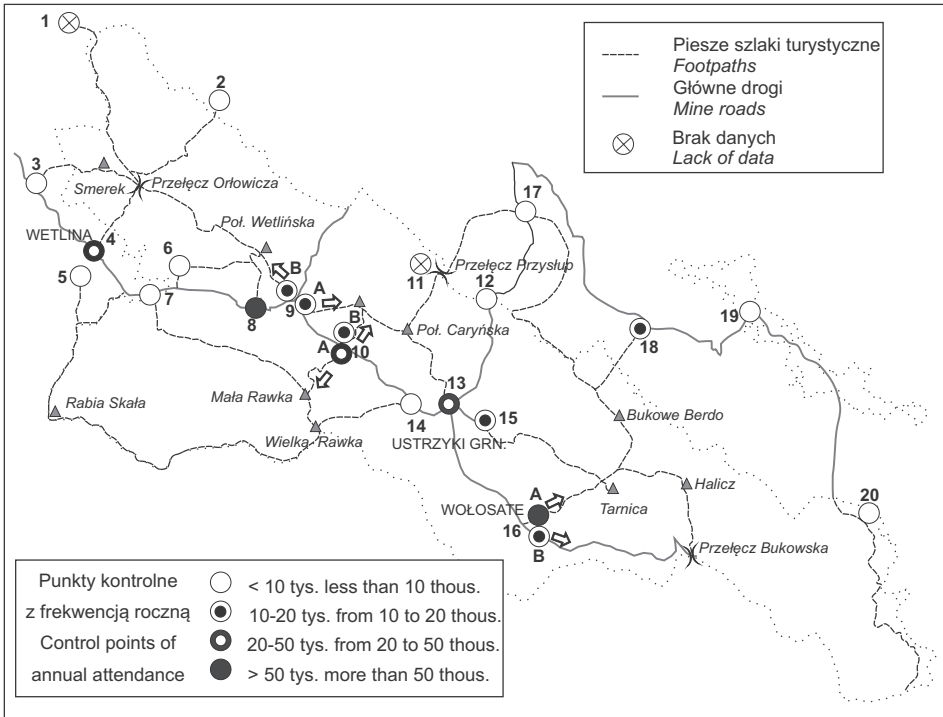
Abstract: The paper includes results of tourist traffic monitoring in the years 2012–2014. The daily, monthly and seasonal attendance on the particular sections of the foot trails are presented as well as the results of vehicle and tourist automatic monitoring.

Key words: tourist traffic, vehicle traffic, monitoring, national park visitors, automatic monitoring points.

Wstęp i metodyka badań

System gromadzenia danych o natężeniu ruchu turystycznego na szlakach pieszych i ścieżkach przyrodniczych Bieszczadzkiego Parku Narodowego, oparty na „dziennych ankietach ewidencji ruchu” funkcjonuje już od 1997 roku (Winnicki, Prędko 1997). Dane o wielkości ruchu turystycznego na szlakach pochodzą z sezonu turystycznego od końca kwietnia do pierwszych dni listopada każdego roku (Prędko 2000, 2002, 2004, 2009, 2012). W latach 2012–2014 ruch turystyczny monitorowano w 18 punktach kontrolnych (informacyjno-kasowych) – obsługujących w sumie 21 różnych wejść na szlaki piesze i ścieżki przyrodnicze (Ryc. 1). W latach 2012–2014 funkcjonowało także 6 automatycznych punktów pomiaru ruchu samochodowego na drogach publicznych oraz 7 punktów pomiaru ruchu na szlakach pieszych (Ryc. 2). W przypadku rejestratorów na szlakach wiarygodne wyniki uzyskiwano od kwietnia do początku listopada. W sezonie zimowym czujniki mogły okresowo znajdować się pod pokrywą śnieżną, przez co pomiar był zaburzony.

Wyniki z przeprowadzanych codziennie ankiet oraz dane z automatycznych punktów pomiaru były gromadzone w bazach danych i poddawane obróbce statystycznej. Na bieżąco obsługiwano aplikację służącą do gromadzenia i analizy danych otrzymywanych z punktów automatycznych, dzięki codziennemu transferowi danych poprzez moduły GSM zintegrowane z rejestratorami.



Ryc. 1. Punkty kontrolne funkcjonujące w Bieszczadzkiem Parku Narodowym w latach 2012–2014 i przeciętna sezonowa frekwencja.

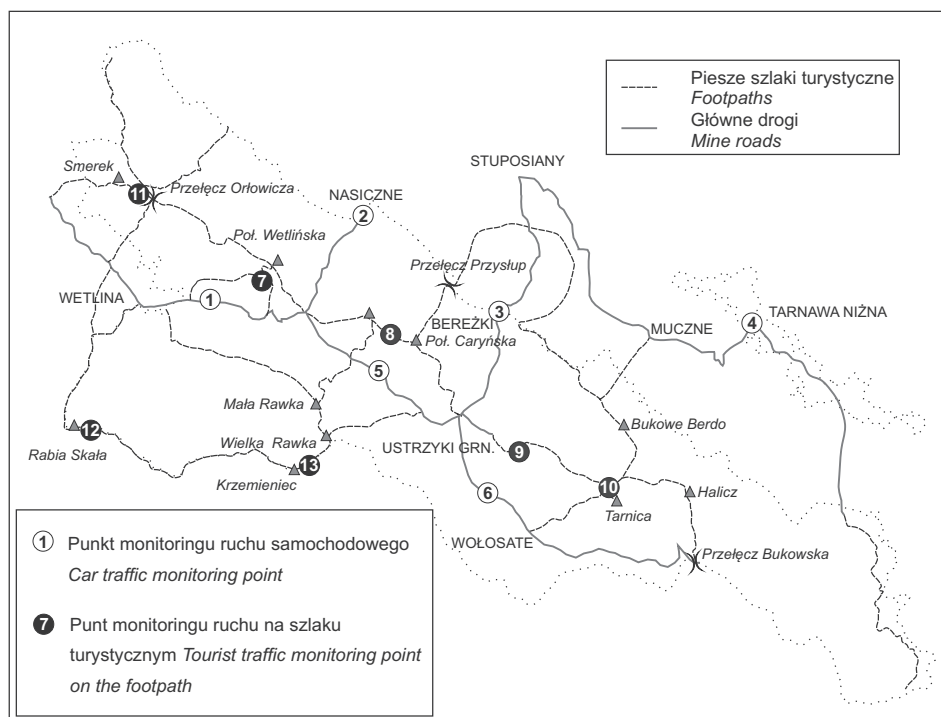
Fig. 1. Checkpoints in the Bieszczady N.P. in 2012–2014 and average seasonal attendance. Nazwy i numery punktów kontrolnych / Names and numbers of the checkpoints: 1 – Jaworzec, 2 – Suche Rzeki, 3 – Smerek, 4 – Wetlina-Stare Sioło, 5 – Wetlina-Jawornik, 6 – Wetlina – przy Campingu Górna Wetlinka, 7 – Wetlina Rawka, 8 – Przełęcz Wyżna, 9 – Berehy Górne (A – wejście na / entrance to Poł. Caryńska, B – wejście na / entrance to Poł. Wetlińska); 10 – Przełęcz Wyżniańska (A – wejście na / entrance to Małą Rawkę, B – wejście na / entrance to Poł. Caryńska); 11 – Przełęcz Przysłup, 12 – Bereżki, 13 – Ustrzyki Górne – Połonina Caryńska, 14 – Ustrzyki Górne – Wielka Rawka, 15 – Ustrzyki Górne (Terebowiec), 16 – Wołosate (A – wejście na / entrance to Tarnicę, B – wejście na / entrance to Rozsypaniec), 17 – Pszczeliny, 18 – Muczne, 19 – Tarnawa, 20 – Bukowiec.

Omówienie wyników

Frekwencja sezonowa na szlakach pieszych

Ogólna frekwencja na szlakach pieszych i ścieżkach przyrodniczych wyniosła: w roku 2012 – 327,7 tys. osobo-wejść, w roku 2013 – 331,5 tys., zaś w 2014 – tys. 355,1 tys. – najwięcej w historii badań (Ryc. 3).

Natężenie ruchu turystycznego na terenie Bieszczadzkiego Parku Narodowego w poszczególnych punktach pomiarowych było zróżnicowane.



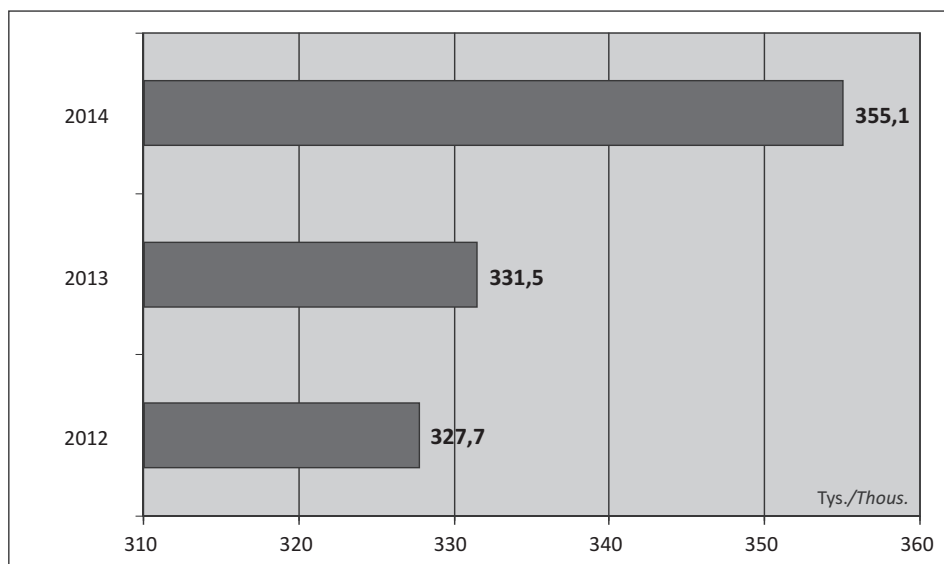
Ryc. 2. Położenie punktów automatycznego monitoringu ruchu turystycznego.
Fig. 2. Location of the automatic monitoring points of tourist traffic.

Punkty kontrolne o najwyższej przeciętnej rocznej frekwencji z lat 2012–2014 to Przełęcz Wyżna (średnio ponad 67,5 tys. osobo-wejść), Wołosate (w kierunku Tarnicy – 55,9 tys., Przeł. Wyżniańska (wejście w kierunku Wielkiej Rawki) – przeciętnie 33,4 tys. wejść, oraz Wetlina–Stare Sioło (wejście w kierunku Przełęczy Orłowicza – 25,5 tys.). W obydwu kierunkach z Brzegów Górnych (Poł. Wetlińska i Caryńska) zanotowano średnio 31,3 tys. osobo-wejść (Ryc. 4).

W obszar doliny górnego Sanu (punkty kontrolne w Tarnawie Niższej oraz w Bukowcu) wchodziło średnio 11,4 tys. osób, co wskazuje na niewielką tendencję wzrostową wobec pomiarów z poprzednich lat (Prędko 2012).

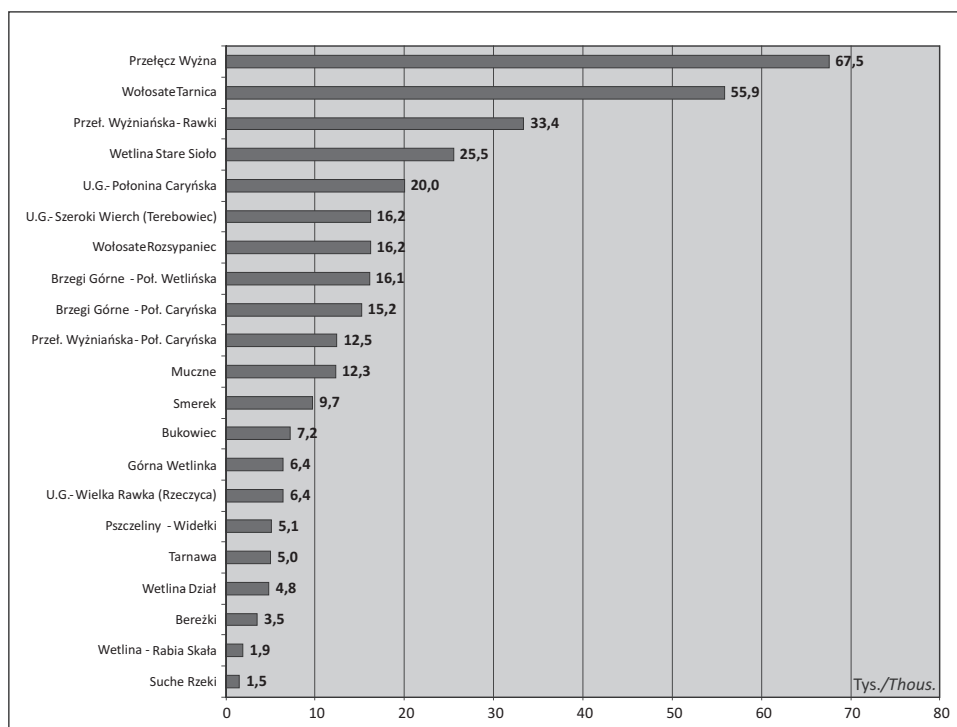
Frekwencja miesięczna

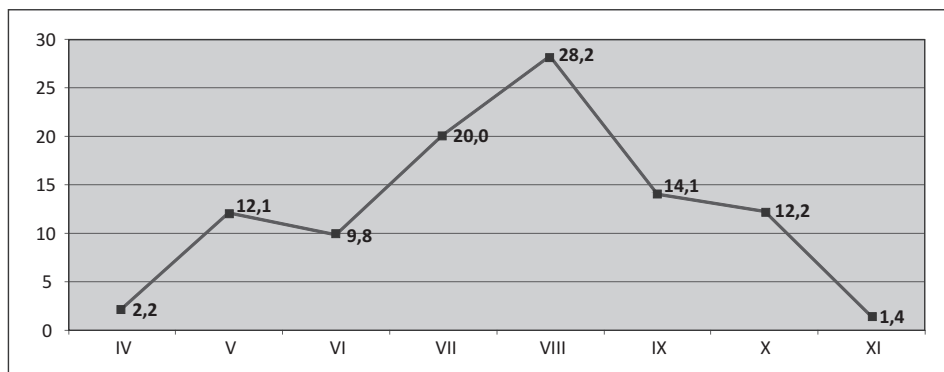
Podobnie jak w latach ubiegłych (Prędko 2009, 2012) najczęściej osób korzystało ze szlaków w BdPN w sierpniu – średnio 28,2% (Ryc. 5), a następnie w lipcu – 20,0%. Zauważa się, że udział zwiedzających w miesiącach wakacyjnych (VII–VIII) zmniejszył się w badanym trzyleciu o ok. 3–4% wobec pomiarów z lat 2005–2011 w stosunku do frekwencji w całym sezonie



Ryc. 3. Osobo-wejścia (w tys. osób) na szlaki piesze Bieszczadzkiego Parku Narodowego w latach 2012–2014.

Fig. 3. Number of visitors (in thousands) entering hiking trails in the Bieszczady NP in 2012–2014.





Ryc. 5. Procentowy udział turystów wchodzących na szlaki piesze BdPN wg poszczególnych miesięcy – za lata 2012–2014 (dla sezonu turystycznego = 100%).

Fig. 5. The visitors to the Bieszczady N.P. entering hiking trails in particular months of touristic season (all season = 100%) in 2012–2014.

turystycznym. W sierpniu liczba zwiedzających Park na szlakach pieszych i ścieżkach przyrodniczych wynosiła od 92,1 do 98,9 tys. (**Ryc. 6**). Odsetek zwiedzających w dwóch miesiącach wakacyjnych stanowił jednak wciąż od 45 do 51% sezonowej sumy zwiedzających.

Udział zwiedzających wchodzących na szlaki piesze we wrześniu (12,9–14,7% sumy sezonowej) był wyższy niż w październiku (średnio 12,2%), w maju (średnio 12,1%) oraz czerwcu (średnio 9,8%). Warto zanotować wzrost odsetka zwiedzających park w miesiącach jesiennych, szczególnie w październiku. W roku 2014 na szlaki weszło w tym miesiącu już 48,8 tys. osób, podczas gdy maksimum z lat 2009–2011 wyniosło 32,5 tys. W miesiącu październiku liczba odwiedzających park w okresie 2012–2014 była znacznie wyższa niż w maju i czerwcu.

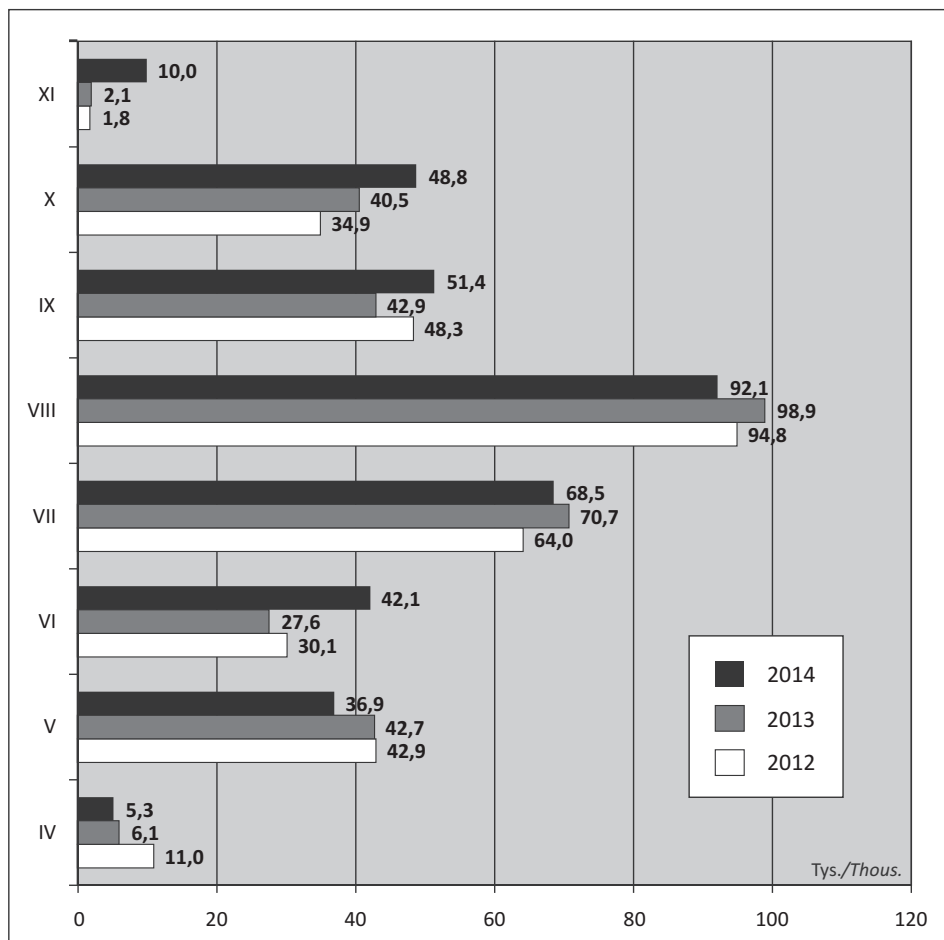
Frekwencja dobowa

Stwierdza się, że w na szlaki turystyczne i ścieżki przyrodnicze w okresie badań w ciągu jednej doby weszło maksymalnie: w roku 2012 – 7077 osób (01.05), w roku 2013 – 8955 osób (02.05), w roku 2014 – 9508 osób (02.05) – Tab. 1. Są to liczby wyższe niż stwierdzone w latach 2009–2011. Zanotowano, iż liczba dni z wysoką frekwencją na szlakach i ścieżkach (>3 tys.) wyniosła od 24 (2013) do 41 (2012). Były to przede wszystkim dni sierpniowe (**Tab. 1**). Takich dni było od 42–47% w sierpniu w sezonie turystycznym trwającym od V–X. Dni z bardzo wysoką



Ryc. 4. Osobo-wejścia (w tys. osób) na szlaki piesze Bieszczadzkiego Parku Narodowego, w latach 2012–2014, wg poszczególnych punktów kontrolnych.

Fig. 4. Number of visitors (in thousands) entering hiking trails in the Bieszczady N.P. at particular checkpoints (2012–2014).



Ryc. 6. Osobo-wejścia (w tys. osób) na szlaki piesze Bieszczadzkiego Parku Narodowego w latach 2012–2014 w poszczególnych miesiącach.

Fig. 6. The number of visitors (in thousands) entering hiking trails in the Bieszczady N.P. at particular months (2012–2014).

frekwencją odnotowano również w październikowe weekendy, co wcześniej nie było stwierdzane. Na przykład w roku 2014 w weekend 10–11 października na szlaki weszło odpowiednio 8544 oraz 7300 osób i były to odpowiednio drugi i czwarty dzień w tym roku pod względem frekwencji dobowej w BdPN.

Liczba dni z frekwencją dobową większą niż 1 tys. zwiedzających w Parku wynosiła od 110–122 (Tab. 1).

Analizowano również rozkład wejść na szlaki i ścieżki przyrodnicze w ciągu doby (**Ryc. 7**). Liczono zwiedzających wchodzących na poszczególne odcinki szlaków w przedziałach godzinowych. Najwięcej zwiedzających wchodzi na szlaki

Tabela 1. Wybrane parametry ruchu turystycznego na szlakach pieszych w latach 2012–2014.**Table 1.** Some parameters of the tourist movement on the footpaths in years 2012–2014.

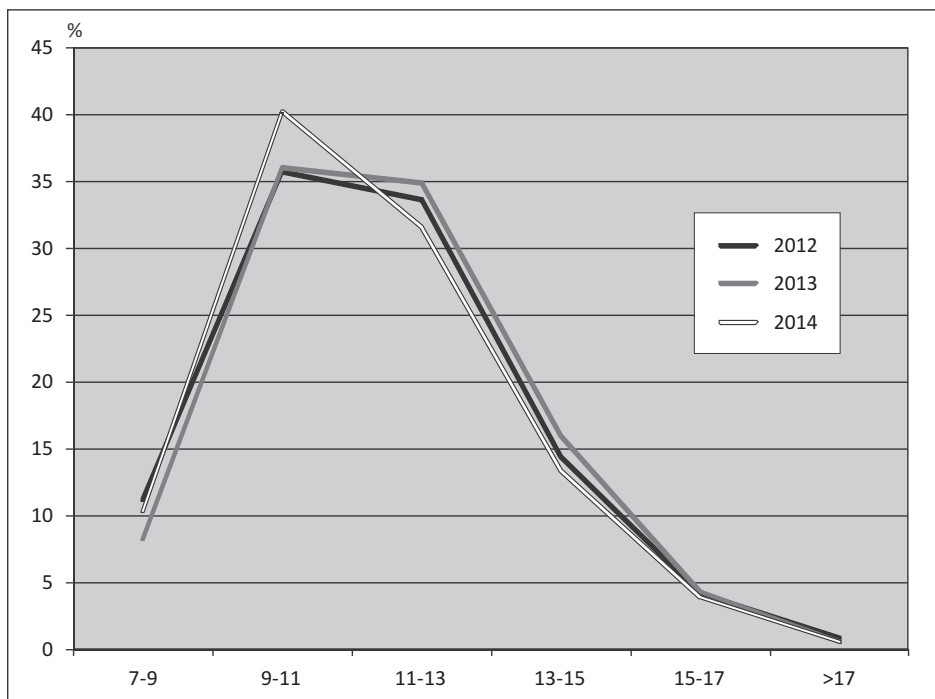
LP.	ROK / Year	2012	2013	2014
1.	Liczba dni w ciągu roku z frekwencją > 3 tys. osób <i>Number of days with the attendance > 3 thousands.</i>	41	24	38
2.	Liczba dni w ciągu roku z frekwencją > 1 tys. osób <i>Number of days with the attendance > 1 thousands</i>	110	112	122
3.	Maksymalna frekwencja dobowa (data) <i>Maximal daily attendance (date)</i>	7077 01.05	8955 02.05	9508 02.05
4.	Maksymalna frekwencja miesięczna – w tys. osób (miesiąc) <i>Maximal monthly attendance in thousands (month).</i>	94,8 (VIII)	98,9 (VIII)	92,1 (VIII)
5.	% dni z frekwencją > 3 tys. osób w sierpniu wobec wszystkich dni w roku z frekwencją > 3 tys. <i>Percent of days with attendance > 3 thousands in August in relation to all days with attendance > 3 thousands</i>	43%	42%	47%
6.	Liczba wszystkich grup turystycznych <i>Number of all tourist group</i>	6741	6371	4868
7.	Liczba dużych grup turystycznych o ilości osób > 20 <i>Number of big groups (> 20 persons)</i>	1088	1112	1094
8.	Liczba osób w czasie majowych świąt* – w tys. <i>Number of visitors during May holidays – in thousands</i>	35,1	29,4	23,3

*dane z 7 dni od 28.04 do 05.05), w tys. osób / data from 7 days – 28.04-05.05

w godzinach pomiędzy 9.00 a 11.00 – 36% ogólnej liczby wejść (w roku 2014 nawet 40%) oraz pomiędzy 11.00 a 13.00 – 32–35%. W porównaniu z okresem 2009–2012 nieznacznie zmalała liczba zwiedzających wchodzących do BdPN wcześniej rano (7.00–9.00) oraz późnym popołudniem (po 15.00).

Pozostałe zagadnienia związane z ruchem turystycznym na szlakach pieszych i ścieżkach przyrodniczych

Tabela 1 zawiera kilka wybranych parametrów ruchu turystycznego, którymi posłużono się również przy analizie rozmiarów zwiedzania w latach 2009–2011 (Prędkie 2012). Porównanie tych tabel (Prędkie 2012, Tab. 1) umożliwia wnioskowanie na temat tendencji utrzymujących się w kilkuletniej perspektywie czasowej. Na uwagę zasługują m.in. osiągnięcie historycznego maksimum frekwencji dobowej w



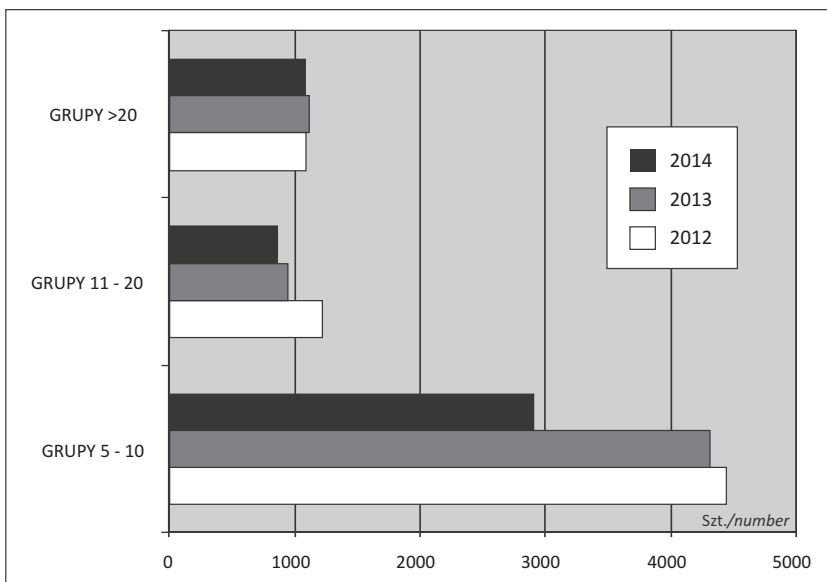
Ryc. 7. Procentowy udział osób wchodzących na szlaki w poszczególnych przedziałach godzinowych – w latach 2012–2014.

Fig. 7. Number of tourists (%) entering trails in two-hours intervals in selected checkpoints in year 2012–2014

parku w 2014 roku – 9508 osób, łagodnie zmniejszenie się ogólnej frekwencji zwiedzania w sierpniu w porównaniu z poprzednim trzyletnim okresem badań oraz zmniejszenie się liczby grup turystycznych w parku pomimo rekordowo wysokiej frekwencji na szlakach.

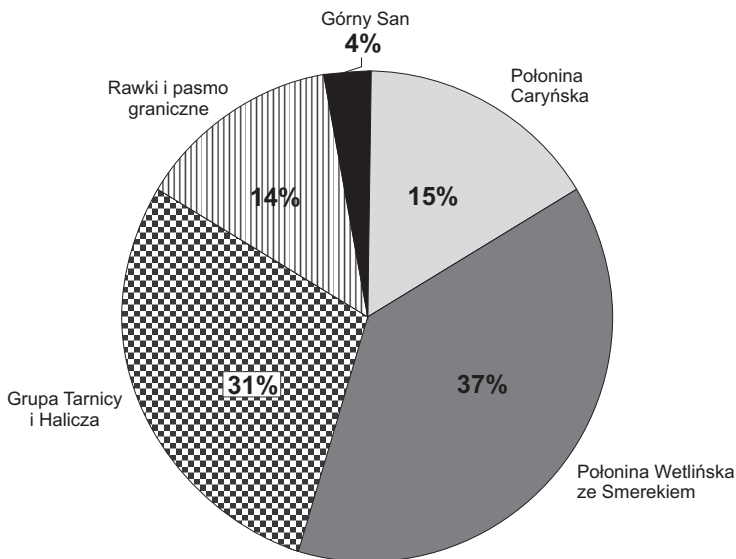
W punktach wejścia na szlaki piesze i ścieżki przyrodnicze notowano również wchodzące grupy (Ryc. 8) zróżnicowane pod względem wielkości. Liczba dużych, „autokarowych” grup turystycznych (>20 osób), wyniosła od 1088 (2012 r.) do 1112 (2013 r.). Najwięcej grup z przedziału 10–20 osób zanotowano w roku 2012 (1216), podobnie małych grup – 4437. Obserwuje się generalną tendencję zmniejszania się liczby grup turystycznych w Parku, co przy zwiększającej się frekwencji ogólnej świadczy o indywidualizacji zwiedzania.

W Bieszczadzkim Parku Narodowym ze względu na ukształtowanie terenu wyróżnia się pięć odrębnych kompleksów górskich, w których funkcjonują szlaki turystyczne i ścieżki przyrodnicze (Prędko 2009, 2012). Są to takie obszary, w których przeciętny turysta może wędrować po szlakach w ciągu jednej doby. W skali roku najczęściej wejść (Ryc. 9) notowanych jest w obszarze Połoniny Wetlińskiej i Smereka (ok. 37% ogólnej liczby wejść w badanym trzyleciu, średnio 126,8 tys.), dalej w grupie górskiej Tarnicy i



Ryc. 8. Liczba różnej wielkości grup turystycznych w punktach kontrolnych w latach 2012–2014.

Fig. 8. The number of tourist groups of different sizes at checkpoints in 2012–2014.

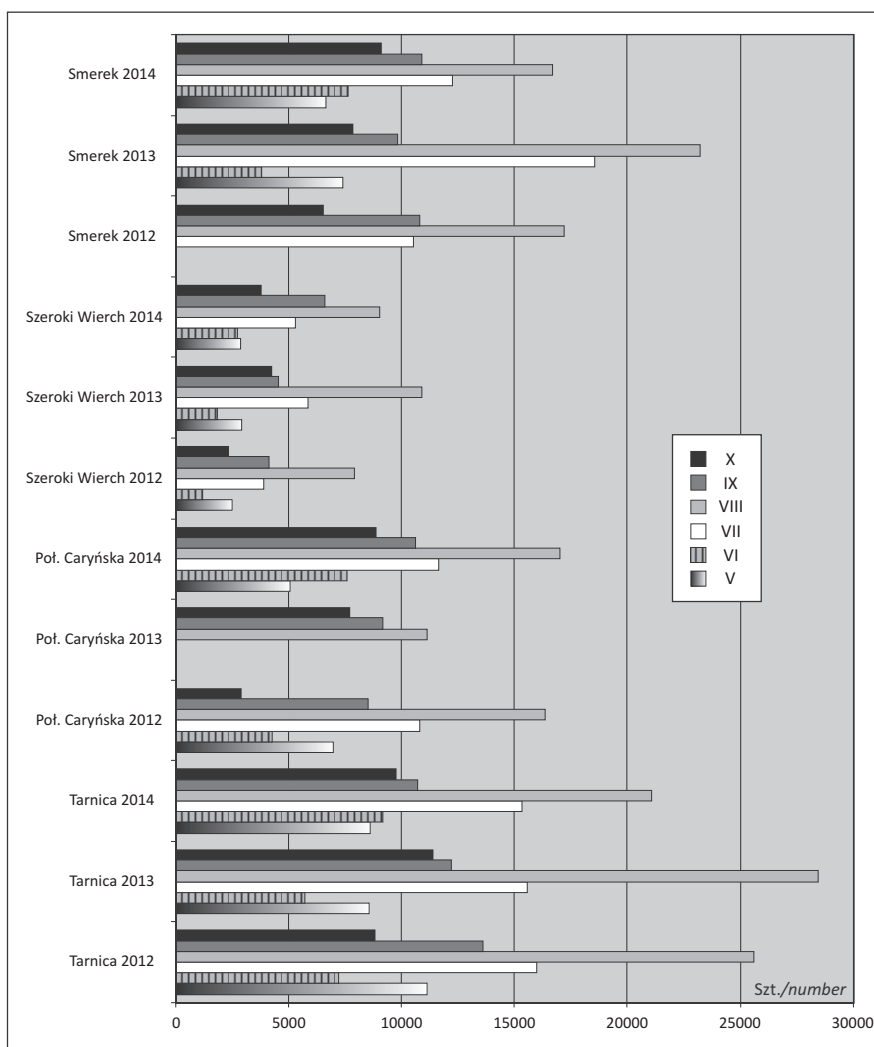


Ryc. 9. Wchodzący w poszczególne kompleksy górskie w latach 2012–2014 – wartość procentowa uśredniona.

Fig. 9. The tourists attending particular mountain complexes in 2012–2014, in thousands, an averaged per cent.

Halicza (31% wejść, 105,6 tys. Mniejszą liczbę osobo-wejść notuje się na szlakach w obrębie Połoniny Caryńskiej (15% – 51,1 tys.) oraz na Rawkach z pasmem granicznym (14% – 46,4 tys.). Dolinę górnego Sanu (Tarnawa i Bukowiec) zwiedza przeciętnie 4% rocznej sumy wchodzących na szlaki i ścieżki – 12,2 tys.

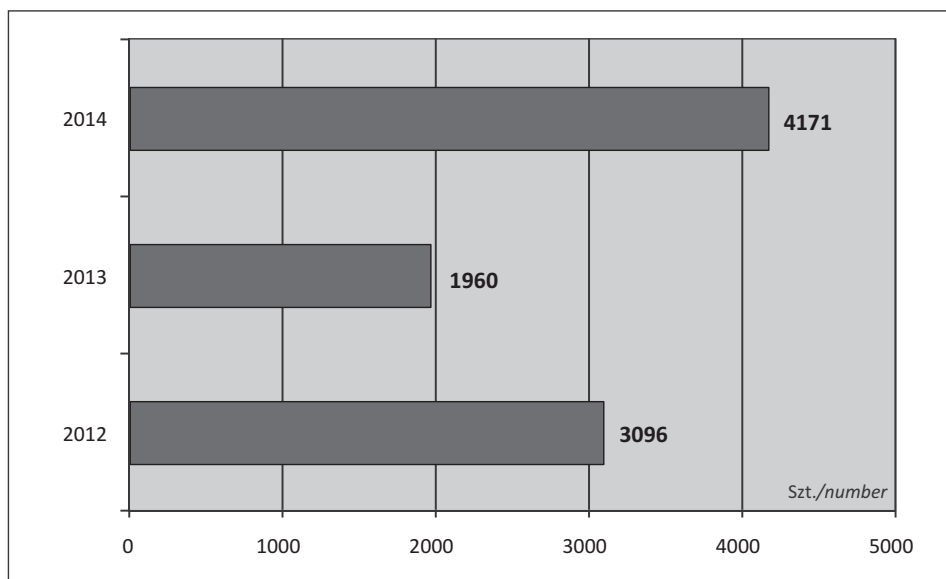
Frekwencję zwiedzania monitorowano w kluczowych punktach Parku – np. miejscach zbiegu szlaków, kopułach szczytowych. Zestawienie miesięcznych sum odwiedzin niektórych miejsc w letnim sezonie turystycznym pokazuje rycina 10.



Ryc. 10. Frekwencja miesięczna w wybranych punktach monitoringu automatycznego w latach 2012–2014.

Fig. 10. Monthly attendance at selected points of automatic monitoring in 2012–2014.

Służby Parku podobnie jak w ubiegłych latach monitorowały frekwencję w czasie wydarzeń masowych, tj. odbywającej się w Wielki Piątek Drogi Krzyżowej na Tarnicę (Ryc. 11). W roku 2012 uczestniczyło w niej 3096 pielgrzymów, w 2013 – 1960, w roku 2014 zaś 4171 osób.



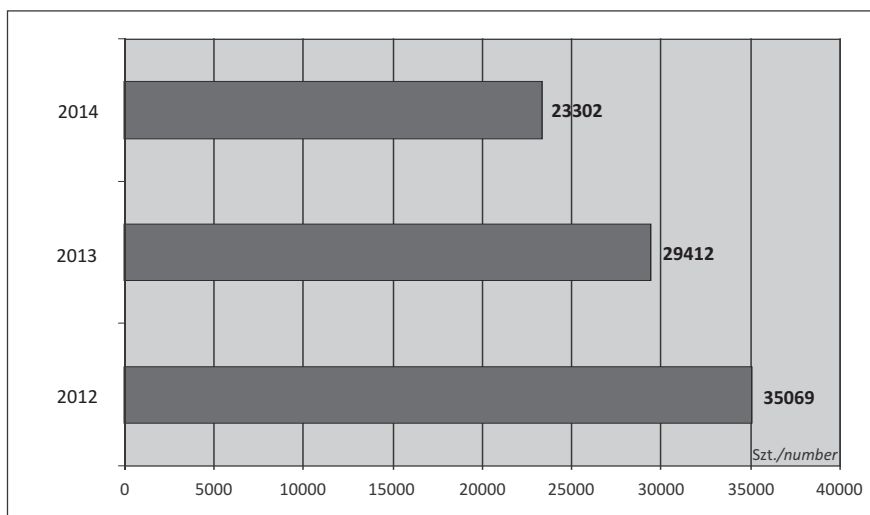
Ryc. 11. Liczba uczestników Drogi Krzyżowej na Tarnicę w latach 2012–2014.

Fig. 11. The number of participants of „The Way of the Cross” to the top of Mt Tarnica in 2012–2014.

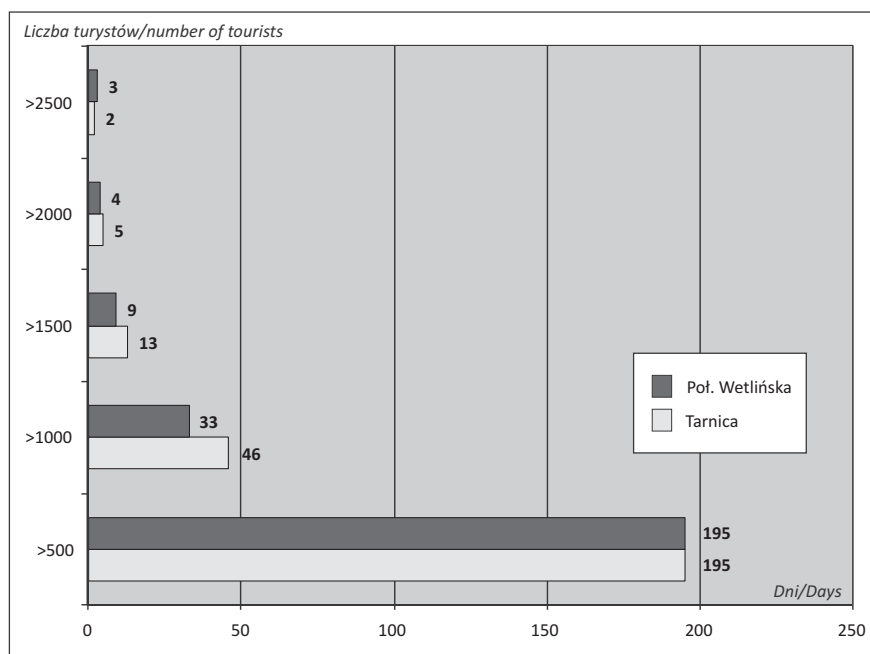
Liczba zwiedzających Park w czasie długiego majowego weekendu 28.04–05.05 wynosiła odpowiednio w roku 2012 – 35,1 tys., w roku 2013 – 29,4 tys., z kolei w roku 2014 – 23,3 tys. W analizowanych latach zanotowano więcej zwiedzających niż w latach 2009–2011 (Prędkie 2012), choć zaznaczyła się tu wyraźna tendencja spadkowa (Ryc. 12). Liczba osób odwiedzających Park w czasie majowego weekendu stanowiła około 65–70% wszystkich odwiedzin w tym miesiącu.

Dwa najbardziej uczęszczane odcinki szlaków w BdPN to Siodło pod Tarnicą–szczyt Tarnicy oraz Przełęcz Wyżna–Połonina Wetlińska (schronisko). Przez 195 dni w ciągu badanego trzylecia notowano tam ponad 500 osób wchodzących w kierunku obydwu kulminacji szczytowych. Zdarza się, iż w tych miejscach liczba zwiedzających przekracza nawet 2500. Tak było np. 01.05. 2014 r., kiedy na Tarnicy zanotowano 2954 osoby, zaś w kierunku schroniska na Poł. Wetlińskiej w dniu 02.05.2013 r. udały się 2822 osoby (Ryc. 13).

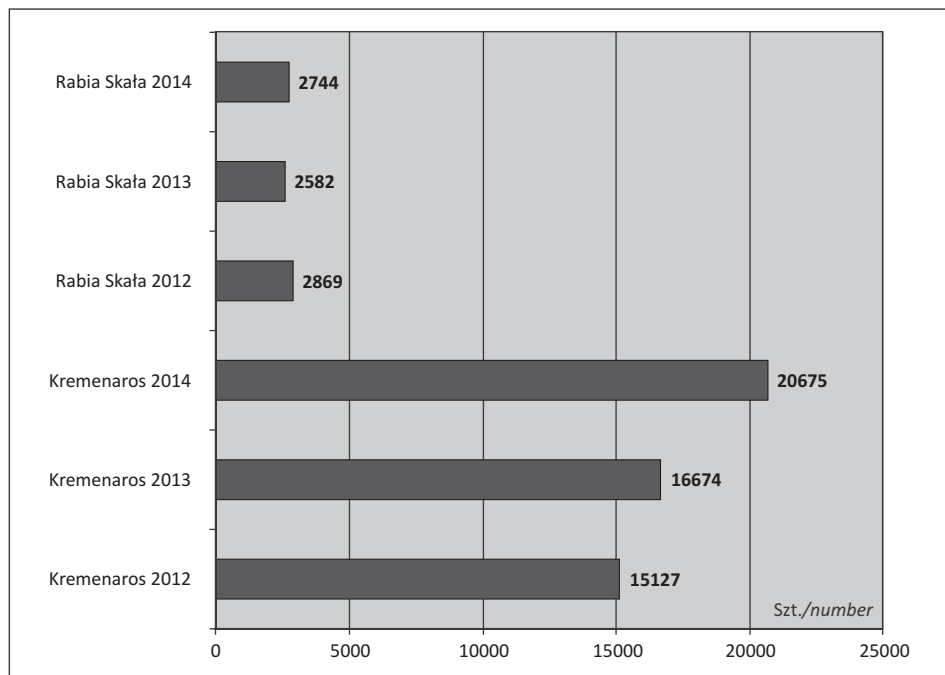
Kontynuowano monitorowanie ruchu turystycznego na szlaku w paśmie granicznym z Republiką Słowacką – Ryc. 2, Ryc. 14. Funkcjonowały tam stale dwa rejestratory na Rabiej Skale i pod szczytem Kremenarosa (ulożony od



Ryc. 12. Zwiedzający Park w okresie majowego weekendu 28.04–05.05., w latach 2012–2014.
Fig. 12. Visitors to the Bieszczady N.P. during the „long May weekends” in 2012–2014.



Ryc. 13. Liczba dni z wysoką frekwencją osób wchodzących na Tarnicę oraz na Połoninę Wetlińską z Przełęczy Wyżnej w latach 2012–2014.
Fig. 13. The number of days of high daily tourist attendance at the top of Mt Tarnica and entering the Połonina Wetlińska from Wyżna Pass in 2012–2014.



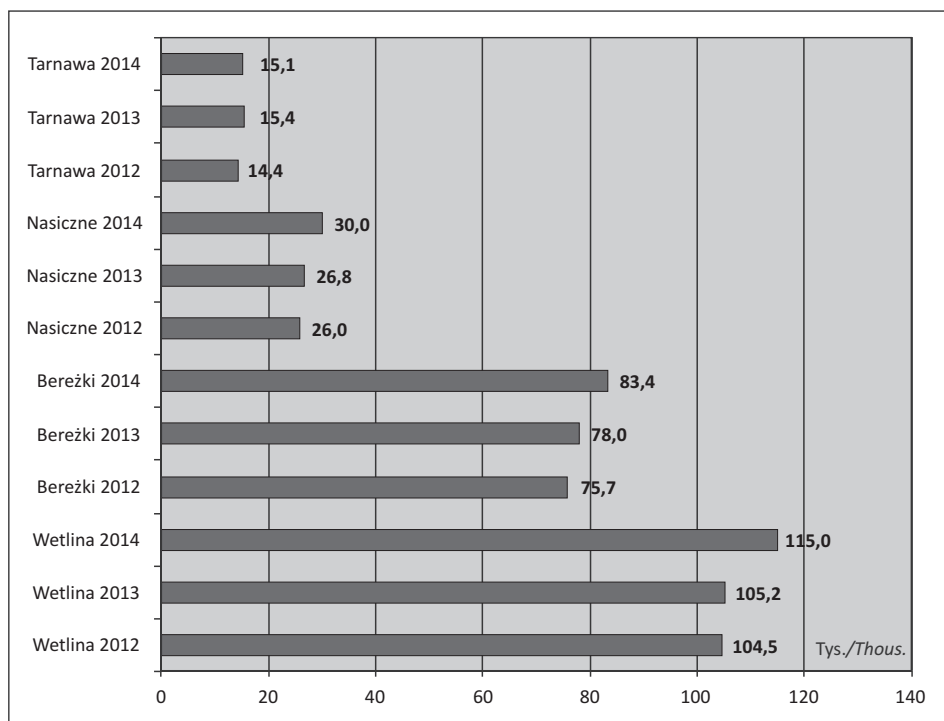
Ryc. 14. Dynamika ruchu turystycznego na polsko-słowackim szlaku w paśmie granicznym w latach 2012–2014.

Fig. 14. The dynamics of tourist traffic at the Polish-Slovak trail along the border ridge in 2012–2014.

strony Wielkiej Rawki). Widać wyraźnie jak ruch turystyczny wzrasta w tych miejscach, zarówno w badanym trzyleciu, jak również w porównaniu z danymi z lat poprzednich (Prędko 2012). Osoby przechodzące przez rejestrator pod Kremenarosem stanowiły ok. 85% ogólnej liczby osób korzystających ze szlaku Wielka Rawka–Krzemieniec–Rabia Skala. Łącznie odnotowano rocznie od 33,7 tys. do 44,8 tys. osób na tej trasie, przemieszczających się w obydwu kierunkach.

Dynamika ruchu samochodowego

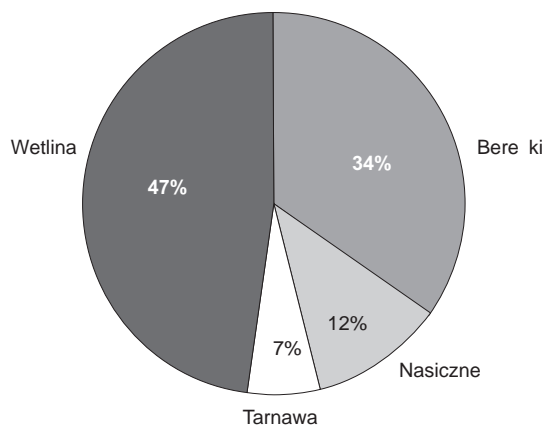
Dane o wielkości ruchu samochodowego w obszarze BdPN pochodzą z 6 automatycznych rejestratorów (Ryc. 2) ulokowanych na wszystkich wjazdach do Parku (Wetlina, Nasiczne, Bereżki, Tarnawa Niżna) oraz wewnątrz BdPN: w dolinie Rzeczyca oraz przed Wołosatem. W latach 2012–2014 w 4 punktach pomiaru zanotowano w sumie od 220,5 do 243,5 tys. pojazdów samochodowych wjeżdżających do Parku (Ryc. 15). Najwięcej – średnio 108,2 tys. w Wetlinie (47% wjazdów), 79,0 tys. w Bereżkach (34%), a więc na głównych drogach wojewódzkich, dalej w Nasicznem 27,6 tys. (12%) i Tarnawie Niżnej 15,0 tys.



Ryc. 15. Łączna liczba pojazdów wjeżdżających do BdPN w latach 2012–2014, wg czterech punktów monitoringu, w tysiącach.

Fig. 15. Total number of vehicles entering the Bieszczady N.P. in 2012–2014 in four monitoring points (in thousands).

(7%). Z zestawienia widać, iż ruch samochodowy stopniowo narastał w badanym trzyleciu, a proporcje kierunków wjazdu do BdPN (Ryc. 16) były bardzo zbliżone do tych z poprzedniego okresu badawczego (Prędkie 2012).



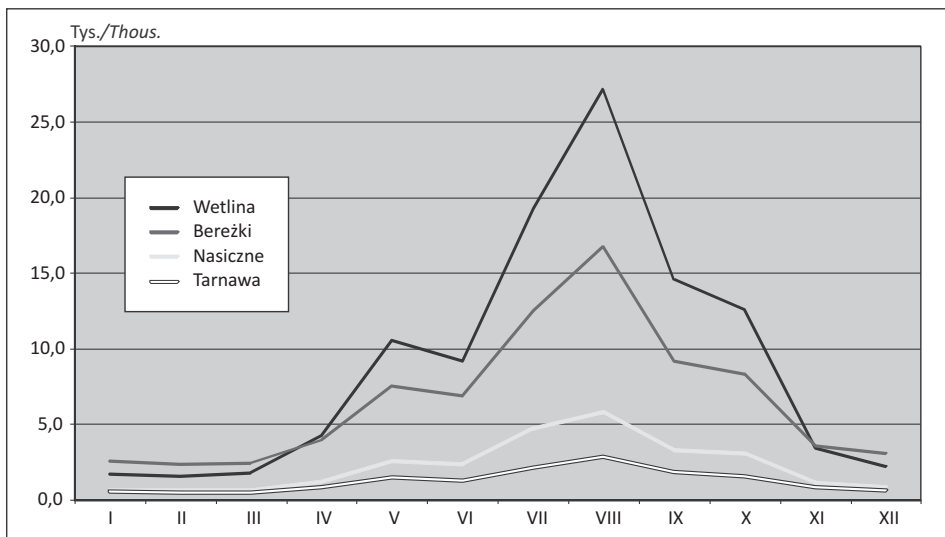
Ryc. 16. Liczba pojazdów wjeżdżających do BdPN w latach 2012–2014, według 4 punktów monitoringu, w procentach.

Fig. 16. Number of vehicles entering the Bieszczady N.P. in years 2012–2014, at four monitoring points (in percent).

Ruch samochodowy w Parku w ciągu roku narastał i osiągał kulminację w miesiącach wakacyjnych VII (39,8 tys.) i VIII (53,2 tys.). Dosyć wysoki – wyższy niż w miesiącach wiosennych – utrzymywał się także we wrześniu i październiku (około 29–30 tys. pojazdów wjeżdżających w każdym z tych miesięcy). W miesiącach zimowych (od XII do III) ruch był mały i wynosił od 5,7 do 6,9 tys. (Ryc. 17, 18).

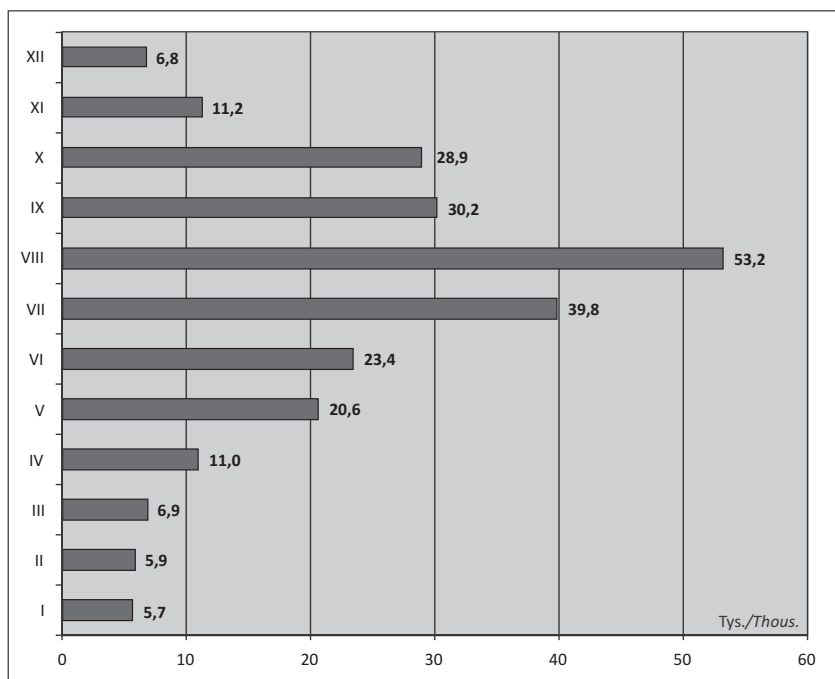
Szczegółowe dane dotyczące ilości samochodów, które wjechały do BdPN w poszczególnych miesiącach obrazuje rycina 18.

W badanych okresie zanotowano m.in. 33 takie dni, gdzie liczba samochodów wjeżdżających do BdPN wynosiła więcej niż 2 tys. sztuk (Ryc. 19). Maksimum (3865 samochodów) zanotowano w niedzielę 12.10.2014 roku, a niewiele mniej (3498), dzień wcześniej. Wysokie frekwencje notowano także w czasie długiego majowego weekendu, w święto 15 sierpnia lub dni blisko tej daty oraz w październikowe weekendy. Liczba pojazdów wjeżdżających do Wołosatego w sierpniu (2012–2014) oscylowała wokół 12,5 tys. pojazdów, czyli w obydwu kierunkach przemieszczało się około 25 tys. (Ryc. 20). W dolinie Rzeczycy w obie strony w sierpniu przejeżdżało 38–39 tys. pojazdów. Były dni kiedy w dolinę Wołosatki wjeżdżało do 800–900 samochodów na dobę, a przez przekrój pomiarowy pomiędzy Ustrzykami Górnymi i Brzegami Górnymi, w obydwu kierunkach: 2500–2600 (02.05.2014, 12.10.2014).



Ryc. 17. Średnia liczba pojazdów (w tysiącach szt.) wjeżdżających do BdPN w latach 2012–2014, wg poszczególnych miesięcy w 4 punktach monitoringu.

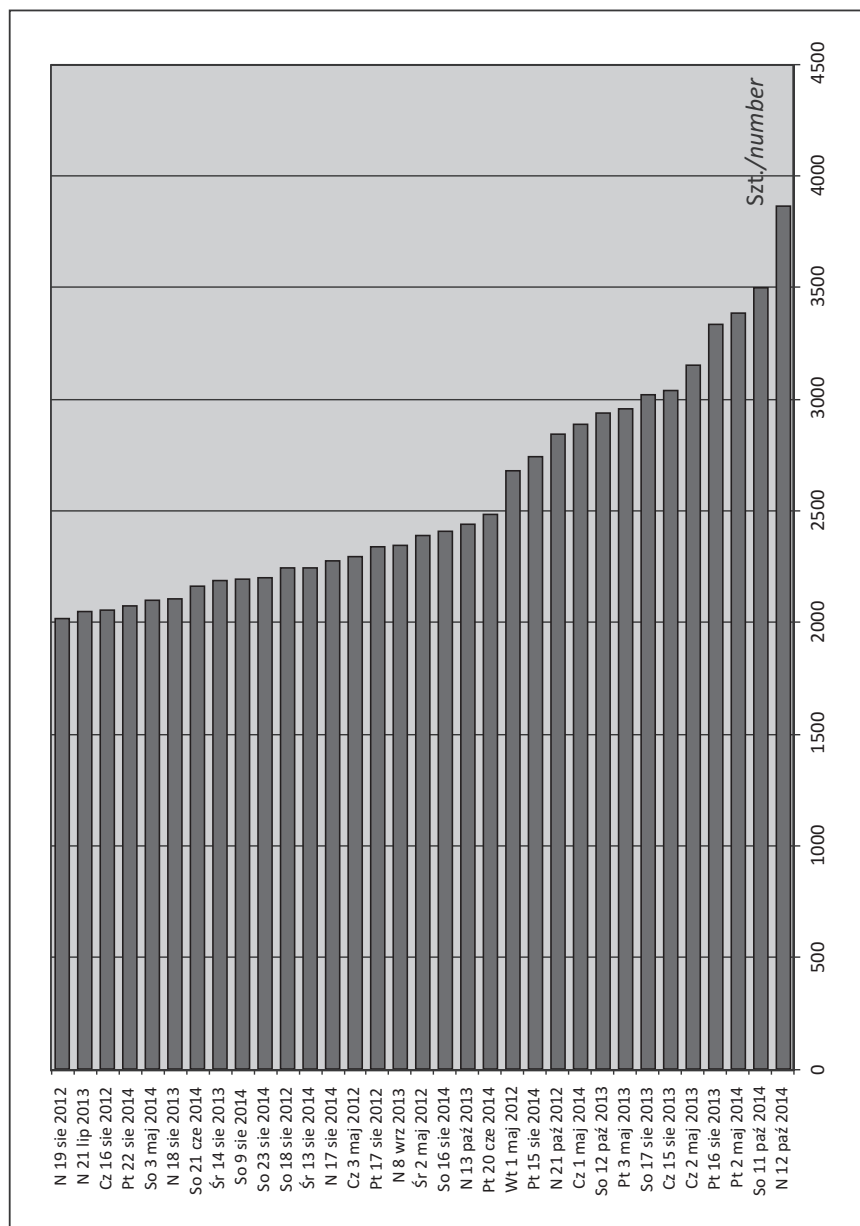
Fig. 17. Average number of vehicles entering the Bieszczady N.P. in 2012–2014 (in thousands), in particular months at four monitoring points.



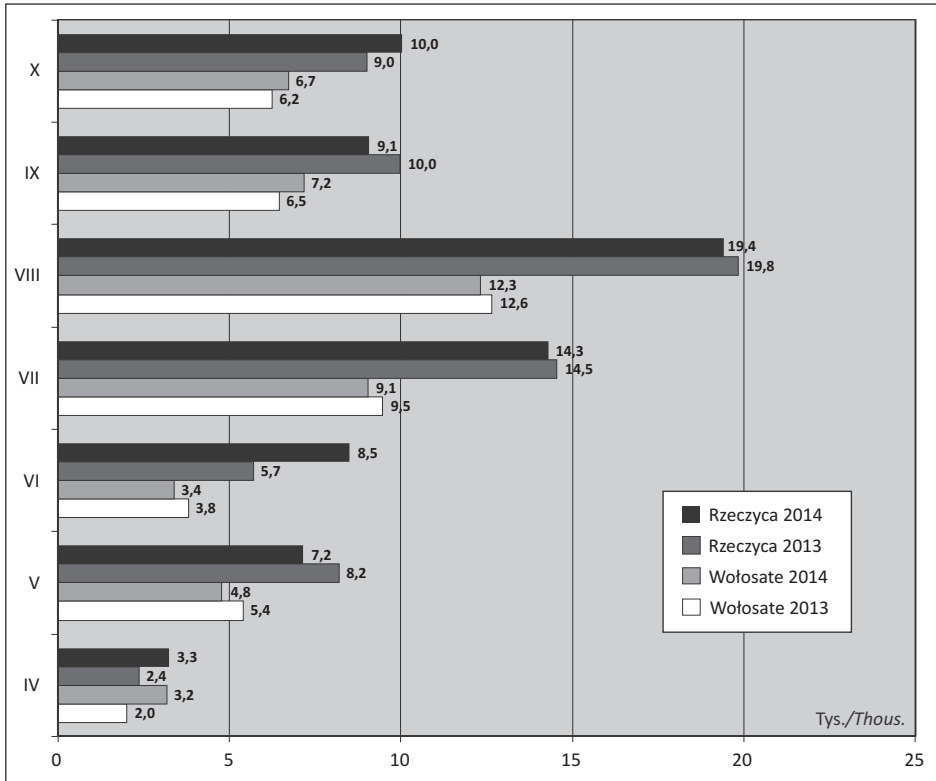
Ryc. 18. Liczba pojazdów wjeżdżających do BdPN w roku 2014, w poszczególnych miesiącach.
Fig. 18. The number of vehicles entering the Bieszczady N.P. in year 2014 in particular months.

Podsumowanie i wnioski

1. W latach 2012–2014 ruch turystyczny osiągnął wartości maksymalne w prawie 20-letnim okresie monitorowania ruchu turystycznego, zarówno w odniesieniu do frekwencji sezonowej (355,1 tys. osobo-wejść) jak i dobowej na szlakach pieszych (9508 osób).
2. Zwiększa się liczba zwiedzających Park w okresie jesiennym (IX, X) i przewyższa ona wartości zwiedzania z wiosny (V, VI). Poprawa komunikacyjnej dostępności Bieszczadów sprawia, iż rozwija się turystyka weekendowa w miesiącach jesiennych.
3. Presja wysokiej dobowej frekwencji pojazdów samochodowych na drogach oraz koncentracja zwiedzania w węzłowych punktach Parku pozostaje jednym z najważniejszych problemów ochronnych w BdPN.
4. Utrzymanie sieci punktów monitoringu (18 tradycyjnych opartych o bezpośrednią ewidencję terenową oraz 13 punktów automatycznych) pozwala na dokładne rozpoznanie przemieszczania się zwiedzających w granicach Parku w czasie trwania letniego sezonu turystycznego.
5. Park powinien dążyć do lepszego rozpoznania dynamiki zwiedzania w sezonie zimowym, gdyż dane otrzymywane z okresu, kiedy nie pracują punkty informacyjno-kasowe (XI–IV) są niepełne.



Ryc. 19. Maksymalne liczby pojazdów wjeżdżających do BdPN w ciągu doby w latach 2012–2014.
Fig 19. The maximum number of vehicles entering the BNP during the day in 2012–2014.



Ryc. 20. Ruch samochodowy wewnątrz BdPN w latach 2013–2014, poszczególne miesiące w tysiącach.

Fig. 20. Vehicle traffic inside the BNP in particular months in 2013–2014 (in thousands).

Literatura

- Prędko R. 2000. Monitoring dynamiki ruchu turystycznego – ocena funkcjonowania punktów kontrolnych BdPN za lata 1997–1999. *Roczniki Bieszczadzkie* 8: 333–342.
- Prędko R. 2002. Wybrane zagadnienia monitoringu ruchu turystycznego w Bieszczadzkim Parku Narodowym w latach 2000–2001. *Roczniki Bieszczadzkie* 10: 177–190.
- Prędko R. 2004. Dynamika ruchu turystycznego na szlakach pieszych Bieszczadzkiego Parku Narodowego w latach 2002–2003. *Roczniki Bieszczadzkie* 12: 261–282
- Prędko R. 2009. Wybrane zagadnienia dynamiki ruchu turystycznego w Bieszczadzkim Parku Narodowym w latach 2005–2008. *Roczniki Bieszczadzkie* 17: 399–409
- Prędko R. (red.) 2011. Operat udostępnienia dla celów naukowych, turystycznych, rekreacyjnych, sportowych, połowu ryb. Materiały dokumentacyjne do Planu Ochrony Bieszczadzkiego Parku Narodowego na 20 lat.
- Prędko R. 2012. Ruch turystyczny w Bieszczadzkim Parku Narodowym w latach 2009–2011. *Roczniki Bieszczadzkie* 20: 358–377

Winnicki T., Prędko R. 1997. Operat udostępniania Parku do zwiedzania i edukacji ekologicznej – suplement. W: Plan Ochrony Bieszczadzkiego Parku Narodowego, Ustrzyki Dolne.

Summary

Eighteen checkpoints were working at the entrances to the foot trails of the Bieszczady National Park in the years 2012–2014 (Fig. 1). In 2014 there were 7 automatic monitoring points recording the tourist traffic and 6 automatic monitoring points recording the vehicle traffic dynamics working at the entrances to the park (Fig. 2). The total number of visitors entering the foot trails was: 327 700 visitors in 2012, 331 500 in 2013, and 355 100 in 2014 (Fig. 3). Wyzna Pass and Wołosate checkpoints recorded the higher number of visitors in the tourist season (Fig. 4). The highest number of visitors was noticed in August – 28,2% (Fig. 5) – the same was in the previous period of measurement (2009–2011). Maximal values of daily attendance on the trails in years 2012–2014 were recorded in May (Tab. 1). The highest number of the national parks visitors starts their trip between 9.00 and 11.00 a.m. (Fig.7). Fig. 8 shows the total number of the different size groups in the BNP in the particular tourist seasons. The spatial distribution of tourist traffic shows that the higher number of visitors is noticed in the mountain ridge of Połonina Wetlińska (Fig. 9). Fig. 11 presents the number of participants of „The Way of the Cross” to the top of Tarnica Mt. in years 2012–2014. Over 35 000 persons visited the BNP in the first weekend of May in 2012 (Fig. 12). The results of the tourist traffic monitoring were received from the Polish/Slovak border ridge (Fig. 14). There were noticed 33 700 to 44 800 visitors wandering in two directions along the trail. The total number of the vehicles within the BNP boundaries reached 243 500 per year (Fig. 15). Over 47% of the vehicles entered the BNP from the western direction (Wetlina) – fig. 16. Fig. 17–20 show some detailed results of the vehicle traffic monitoring. It is worth to note that 3865 cars entered the BNP on 12 October 2014, the highest number in history.

Bieszczady National Park has quite good system of the tourist traffic monitoring. There is a need to improve the monitoring in winter season.