

OPIS PRZEDMIOTU ZAMÓWIENIA

ZAKUP WRAZ Z MONTAŻEM ROGATEK LEŚNYCH
--

I. Lokalizacja prac dla zamówienia

Zakres zadania obejmuje dostawę oraz montaż 9 szt. rogatek leśnych na terenie obwodu ochronnego Osada według podanych niżej lokalizacji:

- 6 szt. rogatki leśnej o długości 4 m;
- 2 szt. rogatki leśnej o długości 5 m;
- 1 szt. rogatki leśnej o długości 6 m;

Wraz z dodatkowymi podporami i dodatkowymi kluczami.

Obwód ochronn y	Oddz.	Pododdz.	Ilość	j.m	Długość rogatki leśnej wraz z doposażeniem	Dojazd/Uwagi
Osada	173	d	1	szt.	Dostawa i montaż rogatki 4 mb	Samochód ciężarowy; Zjazd na miejsce montażu bezpośrednio z drogi wojewódzkiej
	173	d	1	szt.	Dostawa i montaż rogatki 4 mb	Samochód ciężarowy; Zjazd na miejsce montażu bezpośrednio z drogi wojewódzkiej
	172	i	1	szt.	Dostawa i montaż rogatki 4 mb	Samochód ciężarowy; Zjazd na miejsce montażu bezpośrednio z drogi wojewódzkiej
	172	b	1	szt.	Dostawa i montaż rogatki 4 mb	Samochód ciężarowy; Zjazd na miejsce montażu bezpośrednio z drogi wojewódzkiej
	203	a	1	szt.	Dostawa i montaż rogatki 4 mb	Samochód ciężarowy; Zjazd na miejsce montażu bezpośrednio z drogi wojewódzkiej
	203	a	1	szt.	Dostawa i montaż rogatki 5 mb	Samochód ciężarowy; Zjazd na miejsce montażu bezpośrednio z drogi wojewódzkiej
	170	d	1	szt.	Dostawa i montaż rogatki 6 mb	Samochód ciężarowy; Zjazd na miejsce montażu bezpośrednio z drogi wojewódzkiej
	171	a	1	szt.	Dostawa i montaż rogatki 4 mb	Samochód ciężarowy; Zjazd na miejsce montażu bezpośrednio z drogi wojewódzkiej
	90	f	1	szt.	Dostawa i montaż rogatki 5 mb	Samochód ciężarowy; Zjazd na miejsce montażu bezpośrednio z drogi wojewódzkiej
SUMA			9	szt.		

II. Charakterystyka rogatki leśnej

Przedmiotem zamówienia jest dostawa oraz montaż 9 szt. rogatek leśnych wraz z elementami dodatkowymi na terenie Bieszczadzkiego Parku Narodowego. Zakres zamówienia obejmuje dostawę i montaż w terenie rogatek leśnych na terenie obwodu ochronnego Osada tj.

- Zakup i transport 6 szt. rogatek leśnych o długości 4 mb wraz z dodatkową podporą i dodatkowym kluczem;

- Zakup i transport 2 szt. rogatek leśnych o długości 5 mb wraz z dodatkową podporą i dodatkowym kluczem;
- Zakup i transport 1 szt. rogatki leśnej o długości 6 mb wraz z dodatkową podporą i dodatkowym kluczem;

Szlabany mają być dostarczone w zamówionych długościach: 4,0 mb, 5,0 mb i 6,0 mb, w całości, a nie w poszczególnych częściach. Przez długość szlabanu rozumie się odległość pomiędzy pionowymi słupkami szlabanu. Każdy szlaban ma mieć dodatkową podporę oraz dodatkowy klucz do zamka rogatki. Każda rogatka musi być zabezpieczona przed rdzą antykorozyjnym podkładem.

Charakterystyka rogatki leśnej:

Rogatka leśna – metalowa, obrotowa, przeznaczona do zamocowania w gruncie. Wykonana z rur stalowych o grubościach ścianki minimum 3 mm oraz średnicy 90-100 mm (słupek, ramię, podpory) oraz 50 mm (wzmocnienie ramienia). Tolerancja wymiarów +/- 10%. Wysokość części nadziemnej – 100 cm, wymiar części podziemnej 90-100 cm.

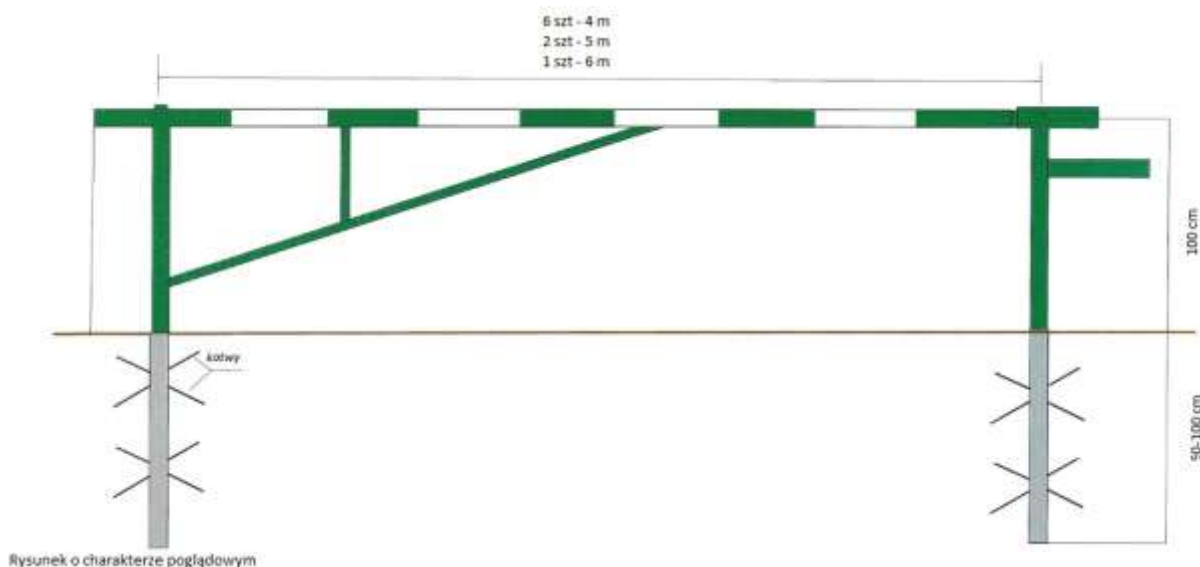
Kompletna rogatka złożona jest z następujących elementów: słupek obrotowy, ramię obrotowe wzmocnione wspornikiem, podpora, dodatkowa podpora, zamek, dwa klucze. Rogatka mocowana za pomocą 4 kotw w blachy płaskiej o długości minimum 400 mm i grubości minimum 4 mm w stopach fundamentowych.

Opis głównych elementów rogatki:

Ramię i słupek obrotowy - wykonane z rur stalowych o grubościach ścianki minimum 3 mm. Ramię o średnicy 90-100 mm ze wzmocnieniem w postaci wspornika wykonanego z rur 50 mm (tolerancja na wymiary ±10%). Ramię rogatki barwy zielonej i białej w formie pasów o szerokości 400-500 mm przy czym jako pierwszy na końcu belki umieszcza się pas zielony.

Podpora - część rogatki służąca podparciu ramienia rogatki wyposażona w zamek z zamknięciem na klucz trójkątny o długości ok. 200 mm oraz klucz do zamka (2 szt). Podpora wykonana z rur stalowych o grubościach ścianki minimum 3 mm. Wysokość części nadziemnej 100 cm, część podziemna – 90-100 cm. Kolor – zielony.

Dodatkowa podpora – podpora zakończona półkolistym wspornikiem (siodełkiem) długości ok. 200 mm. Podpora wykonana z rur stalowych o grubościach ścianki minimum 3 mm, średnicy 90-100 mm. Wysokość części nadziemnej kompatybilna do wysokości ramienia obrotowego, część podziemna – 90-100 cm. Kolor – zielony. Dodatkowe podpory mają za zadanie podtrzymywanie ramienia szlabanu po jego otwarciu.

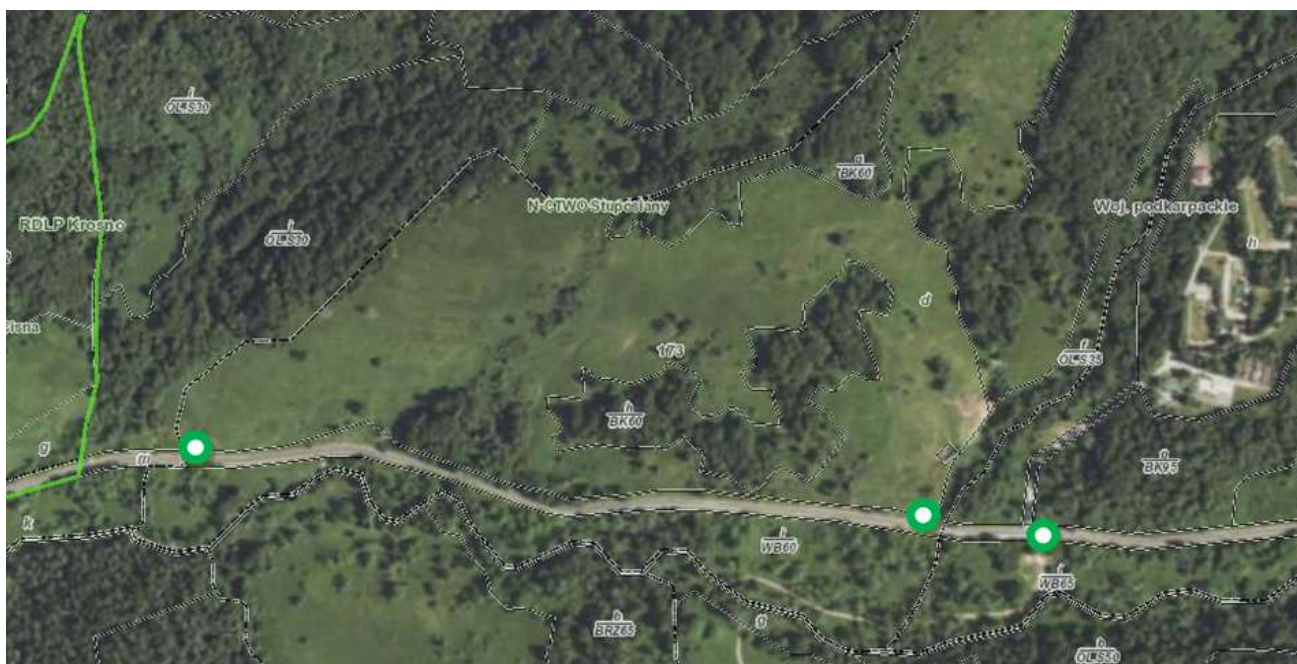


III. Dostawa i montaż roгатki leśnej

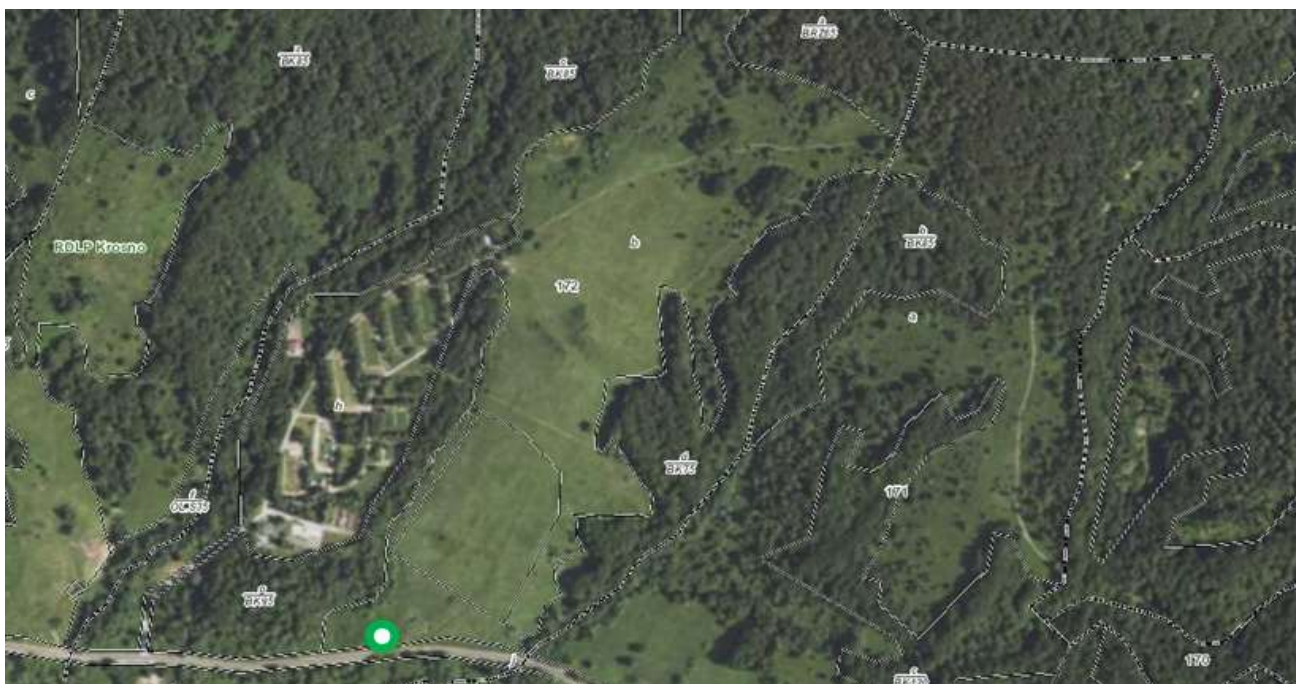
Montaż roгатki obejmuje: ustawienie i zabetonowanie roгатek leśnych tj. 9 szt. w miejscach wskazanych przez zamawiającego. Montaż obejmuje również niezbędne prace towarzyszące, takie jak:

- transport roгатek do miejsc montażu;
- wykopanie 3 dołów jamistych w gruncie ze skarpami o szerokości dna min. 0,5 x 0,5 m w przypadku podpory na której montowany jest szlaban i resztą dołów o wymiarach ok. 0,4 x 0,4 m, oraz głębokości dołów do 1,2 m – z możliwością wykorzystania sprzętu maszynowego;
- posadowienie ich do gruntu na ławach fundamentowo betonowych prostokątnych o szerokości do 0,5 m z ręcznym układaniem betonu;
- nadzór nad zamontowanymi roгатkami do czasu związania betonu;
- inne, niezbędne w celu prawidłowej realizacji zadania w tym przekazanie zamontowanej roгатki w dniu odbioru;

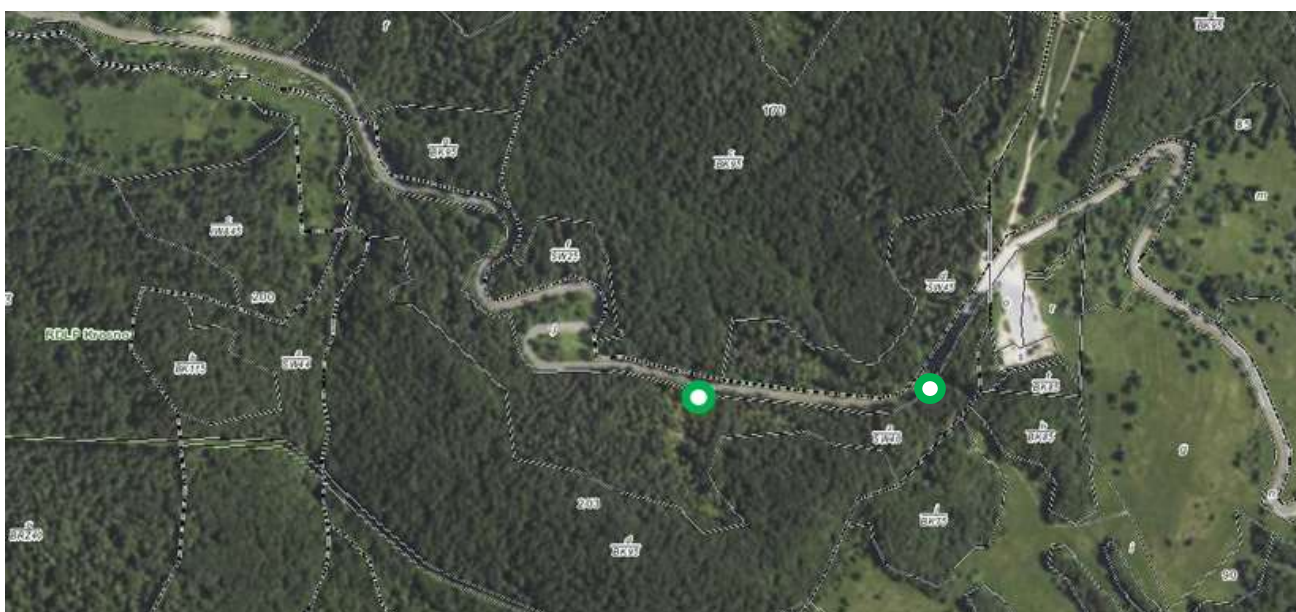
Rogатki muszą być objęte gwarancją na jakość wykonania i montażu nie krótszą niż 24 miesiące, w tym na beton w którym posadowiony jest szlaban.



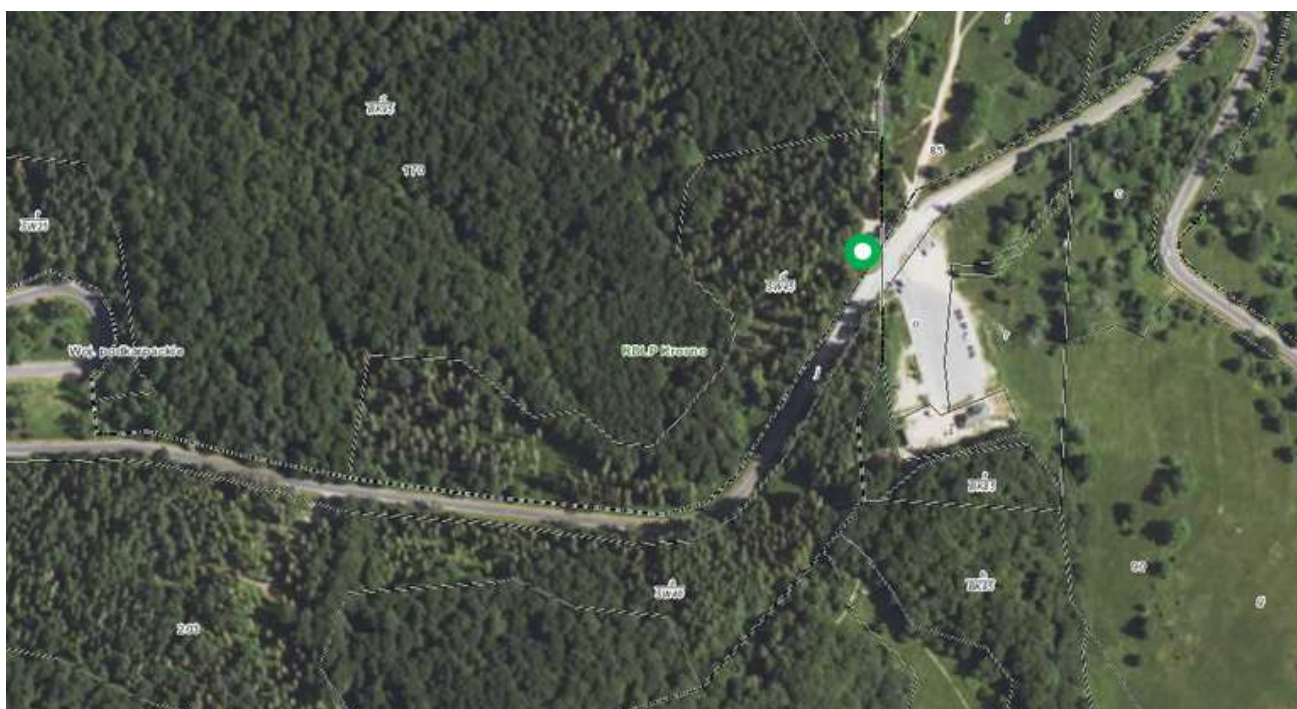
Ryc. 1 Miejsca montażu roгатek leśnych:
Oddział 173 d: 2 szt. roгатki leśnej po 4 mb;
Oddział 172 i: 1 szt. roгатki leśnej po 4 mb;



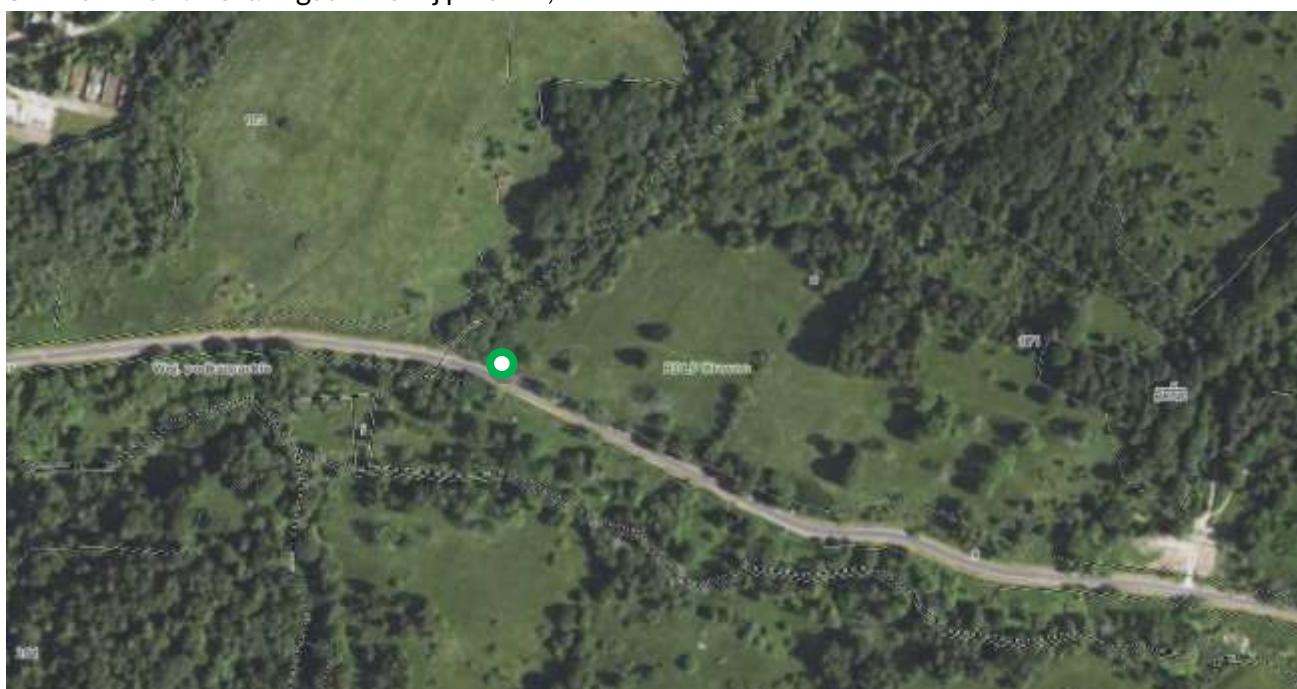
Ryc. 2 Miejsce montażu rogatek leśnych:
Oddział 172 b: 1 szt. rogatki leśnej po 4 mb;



Ryc. 3 Miejsce montażu rogatek leśnych:
Oddział 203 a:
-1 szt. rogatki leśnej po 4 mb
-1 szt. rogatki leśnej po 5 mb;



Ryc. 4 Miejsce montażu rogatek leśnych:
Oddział 170 d: 1 szt. rogatki leśnej po 6 mb;



Ryc. 5 Miejsce montażu rogatek leśnych:
Oddział 171 a: 1 szt. rogatki leśnej po 4 mb;



Ryc. 6 Miejsce montażu rogatek leśnych:
Oddział 90 f: 1 szt. rogatki leśnej po 5 mb;

Pozostałe informacje:

1. Planowany termin wykonywania usługi:
Zakup wraz z dostawą i montażem: **do dnia 13.10.2023**, przy czym Wykonawca zobowiązany jest do **wykonania części prac w postaci dostawy i montażu przynajmniej 4 szt. rogatek leśnych do dnia 15.09.2023 r.**
2. Wykonawca odpowiedzialny jest za powierzone mu na czas transportu rogatki leśne.
3. Za wynikłe w trakcie realizacji prac uszkodzenia rogatek leśnych odpowiada Wykonawca, który na własny koszt zobowiązany jest do ich naprawy / wymiany na nowe bez wad.
4. Wykonawca zobowiązany jest do zgłoszenia wszelkich usterek rogatek leśnych, spowodowanych czynnikami nie zależnymi od niego.
5. Wykonawca zobowiązany jest do zabezpieczenia transportowanych rogatek leśnych tak by nie uległy uszkodzeniu w czasie załadunku i transportu.