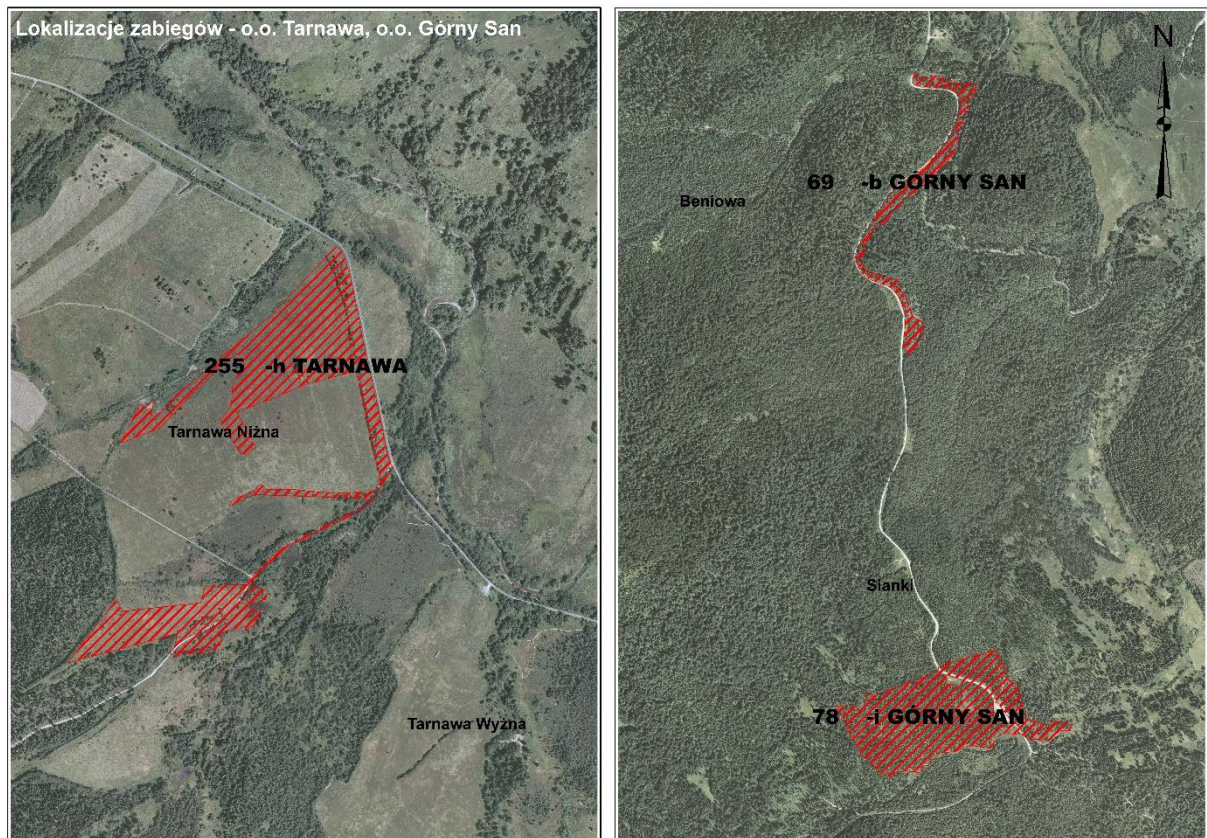


Usuwanie obcych gatunków nawłoci w Bieszczadzkim Parku Narodowym

I. Przedmiotem zamówienia jest usunięcie poprzez wykopywanie obcych gatunków nawłoci w pierwotnych punktach ich występowania na terenie Bieszczadzkiego Parku Narodowego wraz z wykonaniem czynności dodatkowych. Gatunkami poddawanych zabiegowi będą: nawłóć kanadyjska (*Solidago canadensis*) i nawłóć późna (*Solidago gigantea* Aiton).

II. Lokalizacja prac:

- obwód ochronny Górny San – przy drodze wewnętrznej Bukowiec – Sianki (skład drewna), głównie oddziały 78 i, 69 b – szacunkowa łączna powierzchnia 12 m² – minimum 4 potwierdzone punkty występowania;
- obwód ochronny Tarnawa – przy drodze wewnętrznej - płytówka koło torfowisk w Tarnawie Wyżnej – oddział 255h – szacunkowa powierzchnia – 20 m² – minimum jeden potwierdzony punkt występowania.



W związku z bieżącymi obserwacjami prowadzonymi przez BdPN i możliwością wystąpienia nowych lokalizacji obcych gatunków nawłoci, BdPN zastrzega możliwość zwiększenia zakresu prac na terenie całego Parku w szczególności na terenie obwodów ochronnych: Ustrzyki Górne (oddz. 135k), Caryńskie (oddz. 5b), Wołosate (oddz. 181r).

II. Zakres i kolejność wykonywania prac w każdym punkcie:

- nadanie numeru i czasowe oznaczenie punktu pracy (lokalizacji) numerem;
- wykonanie fotografii powierzchni przed zabiegiem;
- w przypadku gdy rośliny są w fazie kwitnienia: ścięcie i bezpośrednio zapakowanie kwiatostanów do pojemnika/ opakowania;
- usunięcie z powierzchni zalegających fragmentów drewna – gałęzi i konarów;
- skoszenie nawłoci;
- ściągnięcie darni wokół kęp / osobników nawłoci;
- wykopanie kłączy z korzeniami i ich zapakowanie do pojemnika/ opakowania;
- wybranie wszystkich fragmentów kłączy na powierzchni zabiegu i ich zapakowanie do pojemnika/ opakowania;
- wykonanie fotografii powierzchni po wykopaniu i wybraniu kłączy;
- pozyskanie biomasy do przykrycia powierzchni zabiegu - skoszenie biomasy w miejscu wskazanym przez Zamawiającego jej przeniesienie i rozłożenie na powierzchni zabiegu wraz z pędami zielnymi nawłoci (pozbawionymi kwiatostanów w przypadku ich wcześniejszego obcinania);
- oznaczenie powierzchni słupkiem lub palikiem drewnianym z trwałym numerem jaki zostanie przypisany dla danej powierzchni;
- oznaczenie koordynatów GPS punktu;
- wykonanie fotografii powierzchni po wykonaniu zabiegu;
- przewóz kłączy i korzeni w miejsce wskazane przez Zamawiającego, ich podsuszenie i utylizacja poprzez spalanie;
- przekazanie Zamawiającemu w formie elektronicznej dokumentacji fotograficznej wraz z współrzędnymi GPS z poszczególnych punktów.

III. Opis wykonywania prac

1. Wykonawca przystępujący do wykonania prac zobowiązany jest nadać każdej lokalizacji - punktowi wykonywania zabiegu - kolejny numer począwszy od cyfry „1”. Przed przystąpieniem do prac polegających na usunięciu nawłoci Wykonawca zobowiązany jest tymczasowo oznaczyć punkt zabiegu (np. tabliczka / kartka z wyraźnym i czytelnym oznaczeniem cyfrowym) i wykonać fotografię (fot.1) z widocznym oznaczeniem punktu prac i roślinami poddawanych zabiegowi. W trakcie wykonywania prac Wykonawca zobowiązany jest do ponownego wykonania fotografii z widocznym oznaczeniem punktowym powierzchni po usunięciu i wybraniu kłączy (fot.2) oraz po zakończeniu prac na danej powierzchni (fot.3). Każdą fotografię w danym punkcie należy wykonywać z jednakowej perspektywy.
2. Wykonawca przygotowuje teren prac poprzez usunięcie z powierzchni zabiegu zalegających gałęzi i konarów oraz punktowe przycięcie żywych gałęzi drzew i krzewów nachodzących na powierzchnię zabiegu – wg potrzeb. Nie dopuszcza się odkrzaczenia większej powierzchni wokół punktu zabiegu.
3. Przed przystąpieniem do wykopywania nawłoci - w przypadku wykonywania zabiegu w fazie rozwiniętego kwiatostanu, należy ściąć kwiatostany nawłoci i zapakować do szczelnego opakowania. Pozostałe części zielne roślin należy skosić i złożyć czasowo w jednym punkcie przy powierzchni zabiegu.
4. Rozpoczęcie wykopywania kłączy i korzeni nawłoci należy rozpocząć od ściągnięcia darni wokół roślin poddawanych zabiegowi w odległości 0,5 metra od skrajnych osobników nawłoci w kępie (zgodnie z oznaczeniem powierzchni zabiegu - niesionym znacznikiem przez pracownika BdPN, która stanowi jednocześnie obmiar do rozliczenia wykonania zabiegu, mierzony w m²).

Ściągnięcie darni pozwoli na dokładniejsze zlokalizowanie i wybranie fragmentów kłączy. Należy użyć mały kilof bądź pazurki ogrodnicze do odslaniania przebiegu rozłogów celem ich dokładnego usunięcia. Głębokość wykopywania określona została na maksymalnie 35 cm. Zaleca się podważanie i otrząsanie darni widłami ogrodniczymi do kopania. Darni oraz ziemię wydobytą podczas wykopywania roślin należy składać na czas zabiegu na rozłożonej przy powierzchni folii/płachcie. Zapobiegać ma to przypadkowemu przemieszczeniu fragmentów kłączy. Wykonawca zobowiązany jest do dokładnego wybrania części kłączy na całym obszarze oznaczonej powierzchni. Kamienie wydobyte z gruntu na powierzchni zabiegu należy złożyć poza powierzchnią wykopywania nawłoci. Pozostałą po wybraniu kłączy wydobytą ziemię oraz darni należy ponownie złożyć na powierzchni zabiegu. Wszystkie wydobyte kłącza i korzenie otrzymane z ziemi należy składać na bieżąco do szczelnych opakowań.

5. Wykonawca pozyskuje biomasę do nakrycia powierzchni zabiegu (rośliny zielne) poprzez jej skoszenie w miejscu wskazanym przez pracownika BdPN i przenosi na powierzchnię usuwania nawłoci układając tam jej zbitą warstwę o grubości, co najmniej 15 cm. Rozłożona biomasa powinna przykrywać powierzchnię roboczą wraz z nadładkiem wynoszącym, co najmniej 0,5 m na zewnątrz powierzchni. W przypadku usuwania pojedynczych egzemplarzy nawłoci powierzchnia nakrycia punktu biomasą powinna wynosić 1 m średnicy. Dopuszcza się użycia zrębki pozyskanej na koszt Wykonawcy.
6. Wykonawca na zakończenie prac w terenie oznacza każdą powierzchnię - punkt wykonania zabiegu drewnianym słupkiem (min 5x5x100 cm) / palikiem (min \varnothing 6cm x 100 cm) wkopanym lub wbitym w grunt na głębokość 40 cm oznaczonym w górnej jego części trwałym numerem odpornym na warunki atmosferyczne (np. tabliczka drewniana, metalowa, pcv z cyfrą przypisaną danemu punktowi). Słupki i oznaczenia Wykonawca zapewnia we własnym zakresie.
7. Ścięte kwiatostany wraz z kłączami i systemem korzeniowym należy podsuszyć i spalić w miejscu wyznaczonym przez Zamawiającego.
8. Przekazanie dokumentacji fotograficznej i koordynatów GPS Wykonawca zobowiązany jest przekazać Zamawiającemu (do Działu Ochrony Przyrody) w formie elektronicznej w terminie do 5 dni od dnia zakończenia prac na powierzchni roboczej. Przekazanie dokumentacji jest niezbędne do zatwierdzenia odbioru prac.

POZOSTAŁE INFORMACJE:

1. Na jednym metrze kwadratowym powierzchni pokrytej nawłocią kanadyjską może wystąpić do 300 szt. jej pędów. Wysokość roślin sięga do około 1,5 metra. Podziemne kłącza mają do kilkudziesięciu centymetrów długości. Nawłoc późna osiąga wysokość 2 metrów a liczba pędów na powierzchni 1 m² może sięgać ponad 150 sztuk.
2. Nawłocie podlegające usunięciu występują zarówno w skupiskach (zwarte kępy) jak i w punktach składających się z kilku /kilkunastu pędów.
3. Uzyskane po wykopaniu kłącza nie mogą być przedmiotem obrotu towarowego.
4. Szacuje się maksymalnie do 10 punktów prowadzenia prac.
5. Grunt w miejscach wykonywania zabiegu może być zbity, poprzerastany korzeniami drzew i krzewów oraz kamienisty.
6. Prace związane ze zwalczaniem nawłoci należy prowadzić z zachowaniem środków ostrożności oraz przepisów bezpieczeństwa i higieny pracy (odzież i sprzęt ochronny), zgodnie z regulacjami prawnymi przy wykorzystaniu właściwego sprzętu niezbędnego do wykonania zadania.

7. Materiały, narzędzia i środki transportu niezbędne do wykonania zamówienia zapewnia Wykonawca we własnym zakresie. Wykonawca zobowiązany jest używać jedynie takiego sprzętu, który nie spowoduje niekorzystnego wpływu, na jakość wykonywanych prac. Narzędzia, materiały i środki transportu służące do wykonania zabiegu muszą być w dobrym stanie technicznym muszą spełniać wymagania norm ochrony środowiska, przepisów dotyczących jego użytkowania i muszą być stosowane zgodnie z przeznaczeniem.
8. Wykonawca zapewnia potencjał kadrowy w ilościach niezbędnych do sprawnego realizacji przedmiotu zamówienia. Osoby wykonujące zabiegi muszą być odpowiednio przeszkolone w zakresie stosowania maszyn i narzędzi.
9. Opakowania do przewozu części roślin podlegających utylizacji muszą być szczelne i uniemożliwiać ich przypadkowe wypadnięcie w trakcie transportu.
10. Do lokalizacji wykonywania zabiegu wskazanych w o.o. Tarnawa i Górny San istnieje możliwość dojazdu samochodem terenowym.
11. Szczegółowo rodzaj, miejsce, termin i zakres wykonania prac określa zlecenie wykonania prac uwzględniające realny czas niezbędny do wykonania poszczególnych czynności. Zlecenie wypisuje właściwy terytorialnie Leśniczy bądź osoba zastępująca go w pracy. Bez podpisania i odebrania „zlecenia wykonania prac” Wykonawca nie jest uprawniony do wykonywania jakichkolwiek czynności na rzecz Zamawiającego.
12. Prace należy wykonywać w czasie umożliwiającym nadzór przez pracowników służby Parku nad prawidłowością ich wykonywania – minimum 50% czasu wykonywania zlecenia.
13. Wszystkie prace należy wykonywać z dołożeniem największej staranności.
14. Każdorazowy zamiar przystąpienia do prac wymaga poinformowania o tym właściwie terytorialnego leśniczego. Za poinformowanie o zamiarze przystąpienia do realizacji prac uważa się informację telefoniczną bądź ewentualnie tekstową w formie sms. Celowe wprowadzenie w błąd co do czasu wykonywania zadania bądź brak informacji, uniemożliwiające kontrolę jakości prowadzonych prac daje podstawę do naliczenia kar umownych.