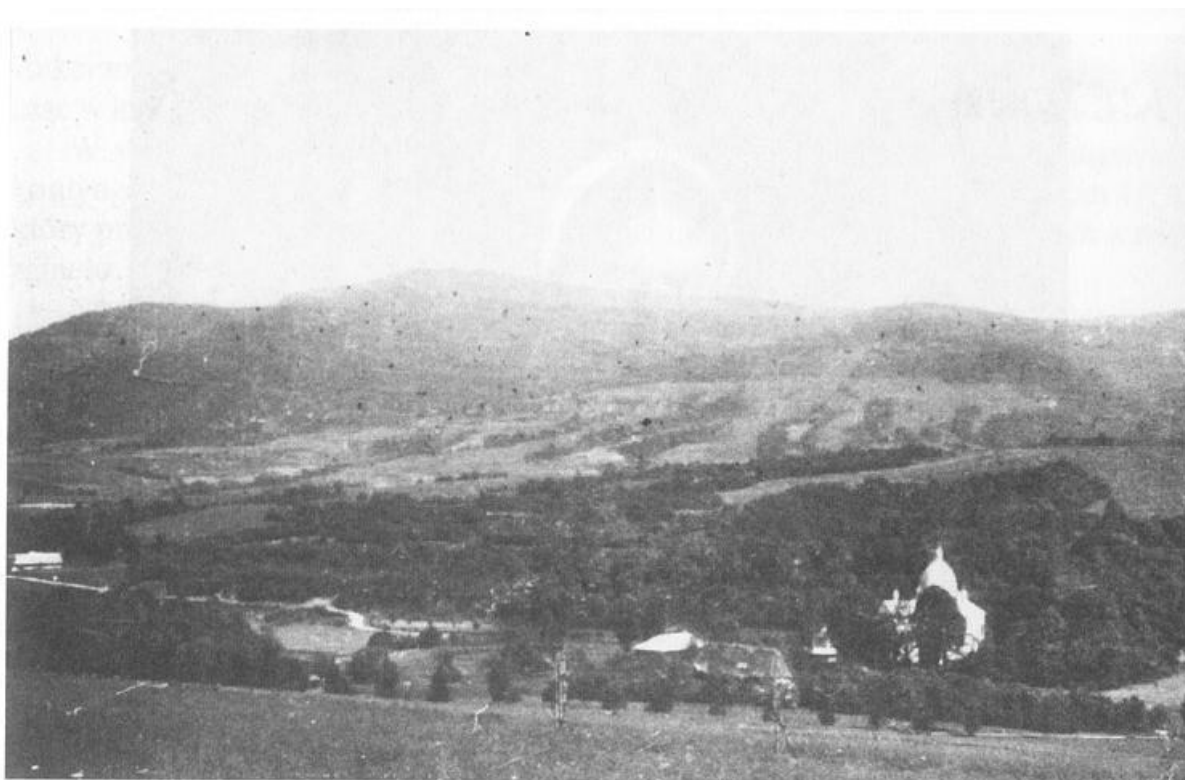


Wetlina

Parafia greckokatolicka w miejscu, dekanat Baligród¹. Cerkiew greckokatolicka pw. św. Dymitra Męczennika była zbudowana z drewna w 1786 r.². Z planu katastralnego z 1852 r. wynika, że była to budowla na planie prostokąta, o wymiarach 22 x 8,5 m. Była ona trójdzielna, w typie bojkowskim³. Cerkiew została rozebrana po wzniesieniu nowej cerkwi w 1928 r.

W 1928 r. została wybudowana murowana cerkiew parafialna pw. Chrystusa Króla. Była jedną z największych cerkwi greckokatolickich w Bieszczadach. Wzniesiona była na planie krzyża greckiego, z wysoką kopułą nad skrzyżowaniem ramion (ryc. 1-2). Ramiona nakrywały dachy kalenicowe z blachy, ozdobione małymi cebulkami. Natomiast prezbiterium i babiniec wykonane były na planie ośmiokąta i nakryte również dachami z blachy, zwieńczonymi małymi cebulkami. Do 1939 r. nie ukończono jej wnętrza i ikonostasu. W 1946 r. została podpalona, a w 1950 r. – wysadzona w powietrze przez Wojsko Ochrony Pogranicza. Część materiału ze zniszczonej cerkwi została wykorzystana m.in. do budowy istniejącej do dziś strażnicy (obecnie Straży Granicznej). Jeden z elementów znajduje się obecnie na terenie dawnego cerkwiska.



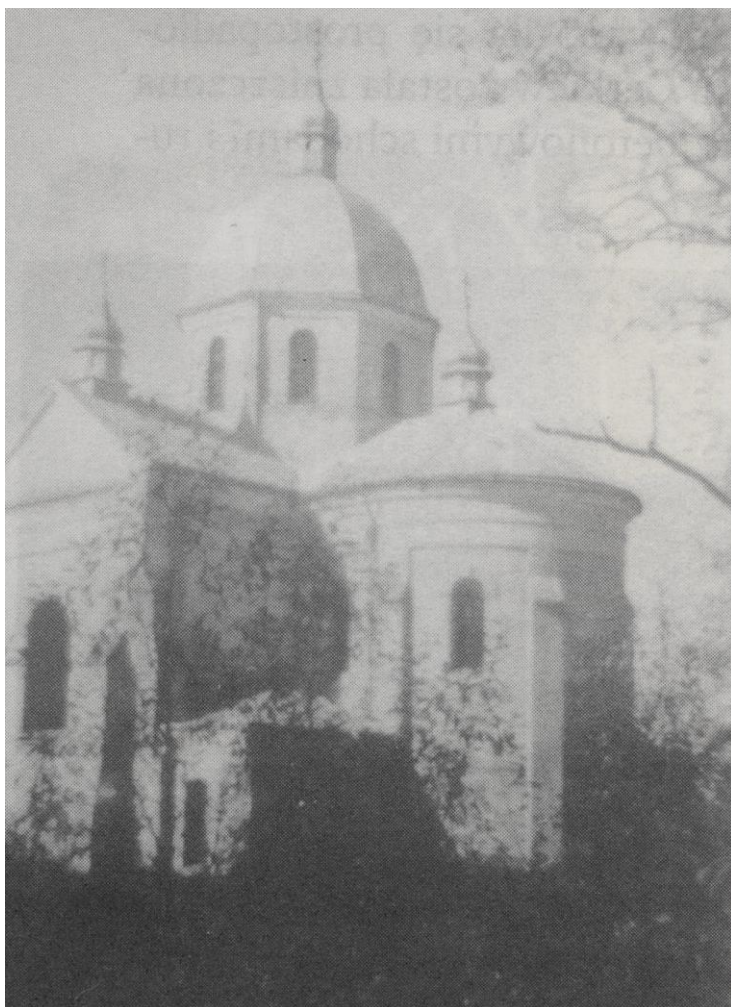
*Wetlina. Cerkiew, dzwonnica, plebania i zabudowania dworskie.
Widok od południa (ok. 1935 r.).*

Ryc. 1. Wetlina – widok na cerkiew, plebanię i zabudowania dworskie (stan na ok. 1935 r.)

¹ Budzyński S. 1993. Op, op. cit., s. 379.

² Szematyzm... na bożyj rik, 1918 r., s. 3.

³ Kryciński S. 2005. Op cit., s. 82.



Ryc. 2. Wetlina. Cerkiew greckokat. pw. Chrystusa Króla. Źródło: Kryciński S. 2005, s. 82.

Parafia rzymskokatolicka w Wetlinie została erygowana w 1980 r. i należy do dekanatu lutowskiego (fot.1). Zanim wzniesiono kościół wierni korzystali z tymczasowej kaplicy urządzonej w drewnianym baraku ponemieckim, zakupionym od Nadleśnictwa Wetlina. Próbowano zakupić parcelę pod budowę kościoła w centrum miejscowości, ale bezskutecznie. Władze zgadzały się jedynie na wybudowanie kościoła z dala od zabudowy, na zachodnim skraju wsi. W powyższej sytuacji rozpoczęto budowę drewnianego kościoła bez zezwolenia, na miejscu tymczasowej kaplicy. Prace budowlane zostały rozpoczęte 28 maja 1979 r., według projektu J. Wiechowskiego. Budowę organizował ks. proboszcz A. Kołodziej przy współpracy inż. L. Grzybowski. Prace finansowano w przeważającej części ze składek mieszkańców, z pomocą środków diecezjalnych. Poświęcenia nowego kościoła pw. Miłosierdzia Bożego dokonał 15 czerwca 1980 r. ks. bp Ignacy Tokarczuk. Powierzchnia kościoła wynosi 285 m². Obecnie trwają prace nad budową nowego kościoła, z wysoką wieżą nad wejściem.



Fot. 1. Wetlina - kościół pw. Miłosierdzia Bożego z 1980 r. (fot. G. Holly).