

Ocena efektu ekologicznego z realizacji programu dla gimnazjów pt.:
„Zachowamy piękno i walory przyrodnicze Bieszczadów”
na podstawie przeprowadzonych badań ankietowych.
2011

Wstęp

Program „Zachowamy piękno i walory przyrodnicze Bieszczadów” jest realizowany od 1992 r. dla uczniów gimnazjów (do 1999 r. – dla uczniów szkół podstawowych, a po reformie oświaty – dla uczniów gimnazjów). W rocznych edycjach tego programu uczestniczy ok. 300 uczniów z ok. 20 bieszczadzkich gimnazjów.

Celem programu jest popularyzacja i pogłębianie wiedzy z zakresu podstaw ekologii, ochrony przyrody oraz wiedzy o zasobach przyrodniczych Bieszczadów i strategii ich ochrony. Treści poznawcze programu wykraczają poza program szkolny i uzupełniają wiedzę uczniów z ekologii, biologii i ochrony środowiska. Program trwa w ciągu całego roku kalendarzowego i każdy jego etap jest prowadzony przez pracowników Parku. Odpowiednio dobrany zakres merytoryczny i metodyczny, umożliwi osiągnięcie postawionych celów, a liczny udział uczniów z całego regionu potwierdza osiągnięcie efektu ekologicznego. Motywacyjnym elementem do aktywnego udziału w programie i poszerzaniu wiadomości jest konkurs z atrakcyjnymi nagrodami rzeczowymi, przeprowadzony zarówno w kategorii zespołowej jak i indywidualnej. Otwarty udział w finale konkursu zwiększa dodatkowo oddziaływanie programu na większą populację odbiorców.

W celu oceny skuteczności, efektywności i użyteczności podejmowanych przez Bieszczadzki Park Narodowy działań prowadzony jest monitoring. Ocena programu „Zachowamy piękno i walory przyrodnicze Bieszczadów” była przedmiotem prac licencjackich i innych opracowań, a przeprowadzone w nich badania wykazywały, że uczniowie uczestniczący w programie posiadali większą wiedzę szczegółową na temat bieszczadzkiej przyrody oraz większą świadomość zagrożeń i problemów ochrony środowiska w porównaniu z uczniami nie biorącymi udziału w programie. Dodatkowo wyniki uzyskane w konkursie, będącym podsumowaniem programu, pokazują, w jakim zakresie jest przyswojona wiedza przez najlepszych uczniów reprezentujących zgłoszone w programie gimnazja. Nie było jednak przeprowadzanych badań porównujących poziom wiedzy na początku oraz na zakończeniu edycji, w odniesieniu do wszystkich uczestników. W tym celu przeprowadzono w 2011 r. badania ankietowe, zaplanowane do realizacji w ramach projektu pn.: „Program edukacji ekologicznej społeczności lokalnej w Bieszczadzkim Parku Narodowym” współfinansowanego przez Unię Europejską ze środków Europejskiego Funduszu Rozwoju Regionalnego. W artykule przedstawiono najważniejsze wyniki z przeprowadzonego badania.

Metody

W 2011 roku realizowana jest XX edycja programu. W programie bierze udział 13 gimnazjów: Gimnazjum nr 1 i nr 2 w Ustrzykach Dolnych, Gimnazjum w Mchawie, Polanie, Bóbrce, Olszanicy, Zagórz, Wojtkówce, Tarnawie Dolnej, Wańkowej, Komańczy, Lutowiskach i Uhercach Mineralnych.

W wiosennych zajęciach kameralnych odbywających się w okresie od marca do kwietnia w Ośrodku Naukowo-Dydaktycznym BdPN, będących I etapem programu edukacyjnego, wzięło udział 177 uczniów. Każda grupa realizowała program w czasie 2 spotkań w OND BdPN. Zakres zajęć kameralnych obejmował następujące tematy:

1. Wybrane zagadnienia z ekologii dynamicznej
2. Szata roślinna Bieszczadów

3. Środowisko abiotyczne Bieszczadów

4. Fauna Bieszczadów

5. System ochrony przyrody Bieszczadów

W celu sprawdzenia posiadanej wiedzy z zakresu walorów przyrodniczych Bieszczadów, wszyscy uczestnicy, przed rozpoczęciem zajęć, wypełnili krótką ankietę z zagadnień poruszanych w trakcie programu.

Ankieta składała się z 9 pytań, przy czym pytania 1-3 dotyczyły identyfikacji uczestnika:

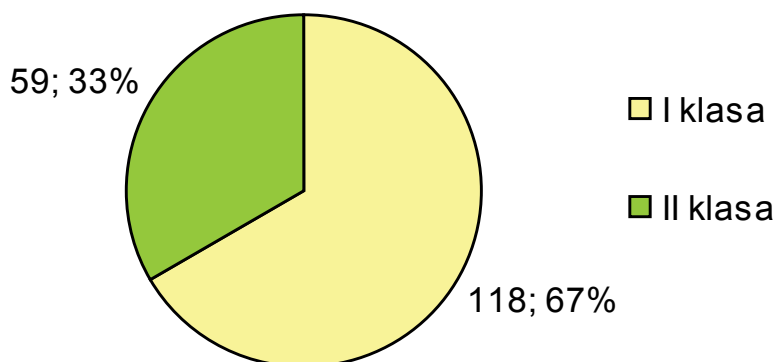
1. Płeć
2. Klasa
3. Którego raz uczestniczysz w programie.

Kolejne pytania dotyczyły zakresu merytorycznego i obejmowały zagadnienia z flory i fauny Bieszczadów, przyrody nieożywionej oraz systemu ochrony przyrody Bieszczadzkiego Parku Narodowego:

4. Którego gatunku rośliny nie spotkamy w buczynie karpackiej?
5. Dopasuj kolory kwiatów do poszczególnych gatunków roślin przedstawionych na rycinach
6. Przyporządkuj zbiorowisko roślinne z gatunkiem rośliny do odpowiedniego typu gleby.
7. Zaznacz gatunek, którego nie obaczymy w oczku wodnym
8. Przyporządkuj gatunki ptaków do ich siedlisk.
9. Wskaż turystów, którzy złamali regulamin zwiedzania Bieszczadzkiego Parku Narodowego.

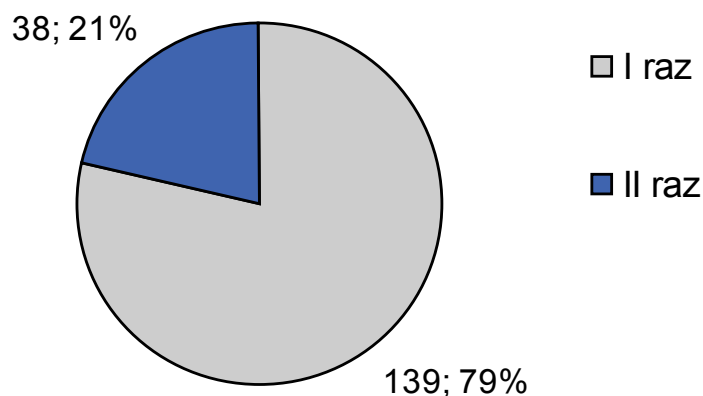
Ankiety wyświetlano w postaci slajdów w programie Power Point, zaś odpowiedzi uczniowie zaznaczali w przygotowanych arkuszach odpowiedzi.

Ze względu na całoroczny cykl programu, w zajęciach uczestniczą uczniowie I i II klas gimnazjów. W tegorocznej edycji do I etapu przystąpiło 118 uczniów z klas I i 59 uczniów z klas II (ryc.1).



Ryc.1. Liczba uczniów I i II klasy gimnazjum, biorących udział w I etapie programu edukacyjnego BdPN w Ustrzykach Dolnych

Wśród wszystkich uczestników, 139 osób po raz pierwszy wzięło udział w programie, zaś 38 osób uczestniczyło w zajęciach już drugi raz (ryc. 2).



Ryc.2. Liczba uczniów uczestniczących I i II raz w programie „Zachowamy piękno i walory przyrodnicze Bieszczadów”.

Ankieta została przeprowadzona ponownie po zakończeniu II etapu programu - dwudniowych terenowych warsztatów wiosennych w Bieszczadzkim Parku Narodowym, z wykorzystaniem Terenowej Stacji Edukacji Ekologicznej w Suchych Rzekach.

Podczas zajęć terenowych pracownicy dydaktyczni BdPN przeprowadzają z uczniami zajęcia integrujące różne dziedziny przyrodnicze: geologię, geomorfologię, gleboznawstwo, klimat, geobotanikę, fitosocjologię, hydrobiologię, wybrane zagadnienia z zoologii i ekologii.

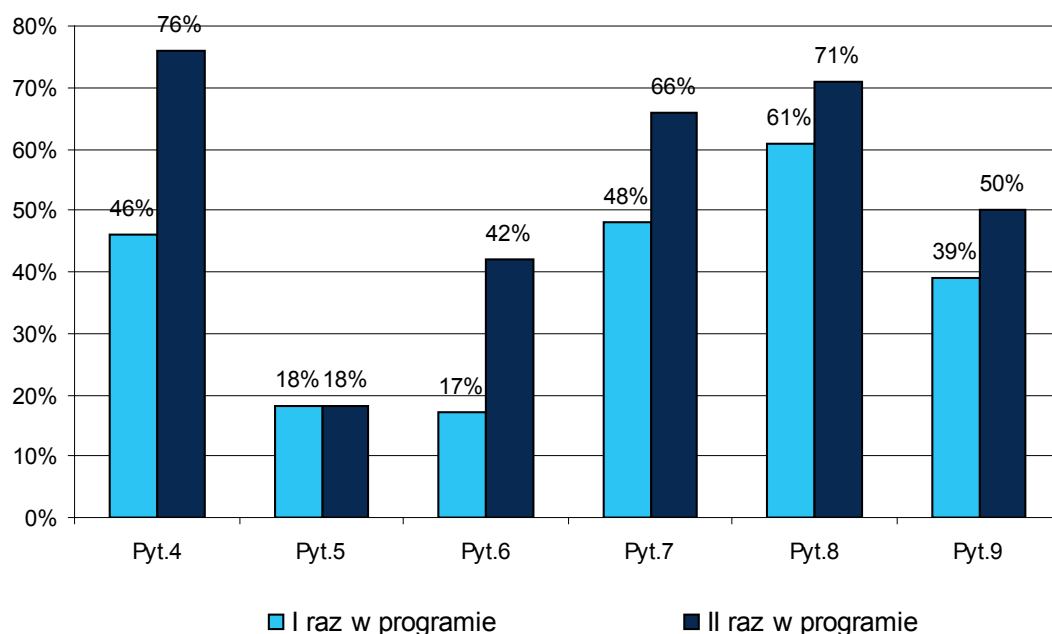
Uczniowie samodzielnie odkrywają prawidłowości rządzące przyrodą, uczestniczą w interpretacji zaobserwowanych zjawisk i procesów przyrodniczych.

Warsztaty prowadzone z zastosowaniem nowoczesnych metod edukacji ekologicznej oraz pomocy dydaktycznych stanowią najważniejszą składową programu „Zachowamy piękno i walory przyrodnicze Bieszczadów” (Smotryś 1998).

Wyniki

W celu porównania wiedzy przyrodniczej wśród uczestników programu, po przeprowadzeniu I etapu badań ankietowych, porównano odpowiedzi gimnazjalistów biorących udział pierwszy raz w programie, z odpowiedziami uczniów, którzy rok wcześniej uczestniczyli w zajęciach edukacyjnych Bieszczadzkiego Parku Narodowego.

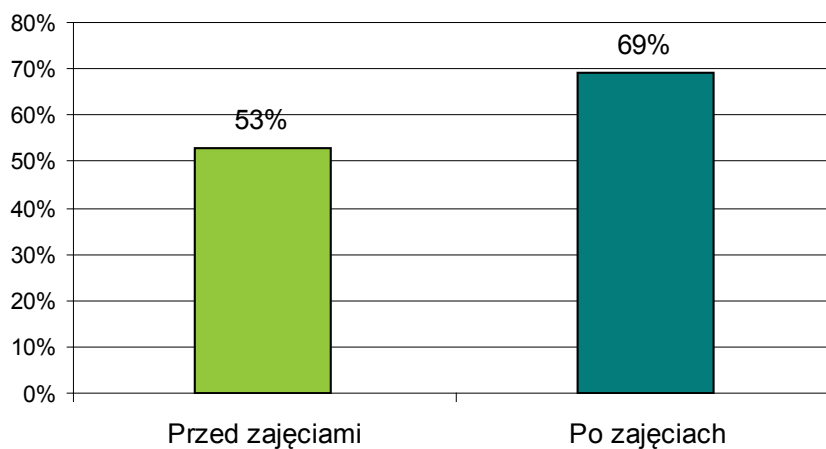
Okazało się, iż na większość pytań ankietowych, zadanych na początku zajęć, uczniowie uczestniczący drugi raz w programie odpowiedzieli lepiej (ryc.3).



Ryc.3. Procentowy udział poprawnych odpowiedzi wśród uczniów uczestniczących I i II raz w programie edukacyjnym – pytania ankietowe zadane na początku zajęć.

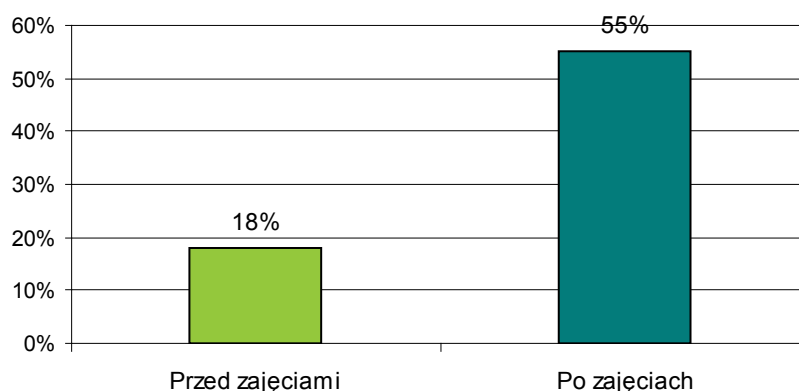
Wszyscy gimnazjaliści po raz drugi wzięli udział w badaniach ankietowych. Aby wyniki ankiety były miarodajne, obliczono procentowy udział poprawnych odpowiedzi udzielonych przez uczniów przed zajęciami teoretycznymi w marcu (I etap) i po zajęciach terenowych (maj-czerwiec) (II etap). Wyniki zestawiono na poniższych wykresach.

Pyt. 4. W pytaniu należało wskazać gatunek rośliny, który nie jest typowy dla buczyny karpackiej. Przed rozpoczęciem zajęć kameralnych, 53% uczniów wskazało prawidłową odpowiedź – knieć błotną. Po zajęciach terenowych już 69% ankieterowanych odpowiedziało na pytanie poprawnie (ryc.4)



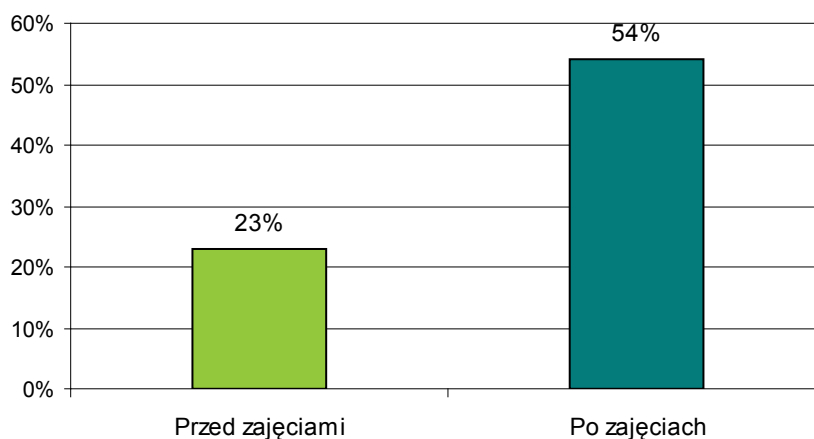
Ryc. 4 . Procentowy udział poprawnych odpowiedzi udzielonych przez uczniów przed zajęciami i po zajęciach edukacyjnych – pyt. 4.

Pyt. 5. Pytanie to wymagało bardziej szczegółowej wiedzy z zakresu flory Bieszczadzkiego Parku Narodowego. Należało dopasować kolor kwiatów do poszczególnych gatunków roślin przedstawionych na rycinach. Ze względu na stopień trudności, przed rozpoczęciem zajęć tylko 18 % uczniów udzieliło pełnej poprawnej odpowiedzi. Po zajęciach terenowych już ponad połowa ankietowanych (55%) poprawnie dopasowała kolory kwiatów do gatunków roślin (ryc.5)



Ryc. 5. Procentowy udział poprawnych odpowiedzi udzielonych przez uczniów przed zajęciami i po zajęciach edukacyjnych – pyt. 5

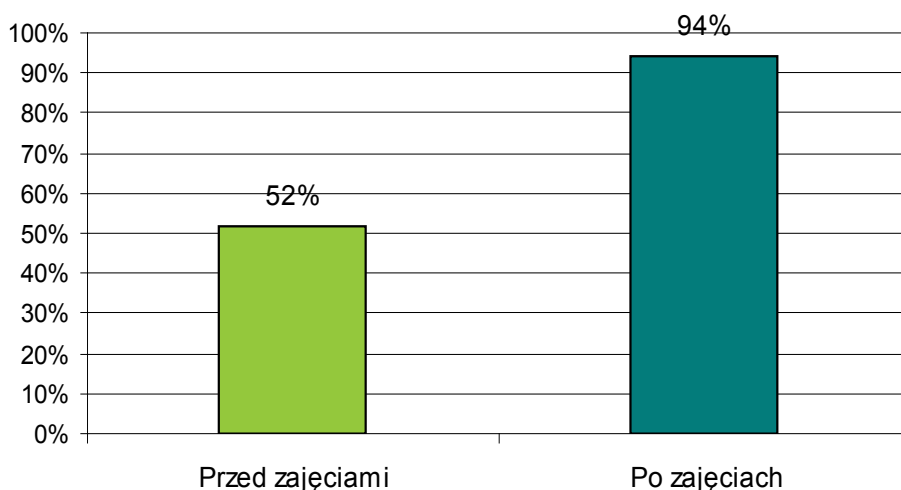
Pyt. 6. Pytanie to przysporzyło wiele trudności gimnazjalistom, gdyż wymagało szczegółowej wiedzy z zakresu przyrody nieożywionej, a także flory Bieszczadzkiego Parku Narodowego. Należało przyporządkować zbiorowisko roślinne oraz gatunek rośliny do odpowiedniego typu gleby. Przed rozpoczęciem zajęć kameralnych, tylko 23% ankietowanych udzieliło pełnej poprawnej odpowiedzi, zaś po zajęciach terenowych już 54% uczniów odpowiedziało poprawnie na pytanie (ryc.6).



Ryc. 6 . Procentowy udział poprawnych odpowiedzi udzielonych przez uczniów przed zajęciami i po zajęciach edukacyjnych – pyt. 6

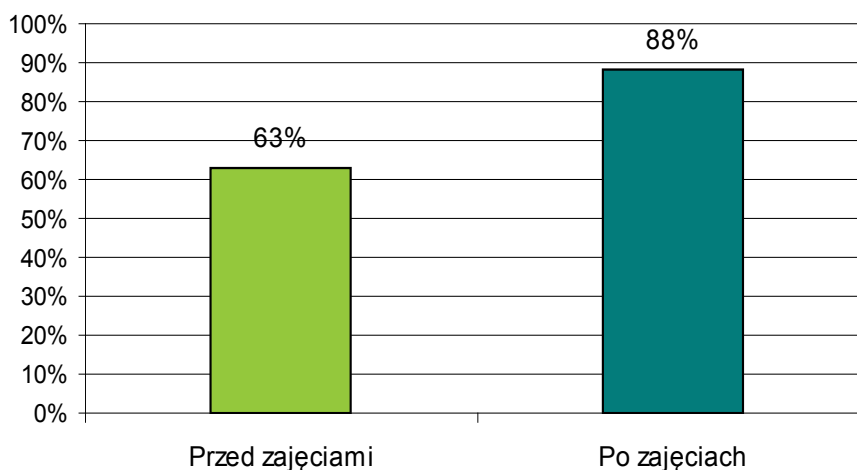
Pyt. 7. W pytaniu tym należało wskazać gatunek, którego nie zobaczymy w oczku wodnym. Ponieważ pytanie nie należało do trudnych, przed zajęciami ponad połowa uczniów (52%) zaznaczyła poprawną odpowiedź – widelnicę. Po zajęciach terenowych, w trakcie których uczniowie mieli okazję poznać

ekosystem oczka wodnego i potoku górskiego, zobaczyć gatunki zwierząt charakterystyczne dla danych siedlisk, prawie wszyscy (94%) odpowiedzieli na pytanie poprawnie (ryc.7).



Ryc. 7. Procentowy udział poprawnych odpowiedzi udzielonych przez uczniów przed zajęciami i po zajęciach edukacyjnych – pyt. 7

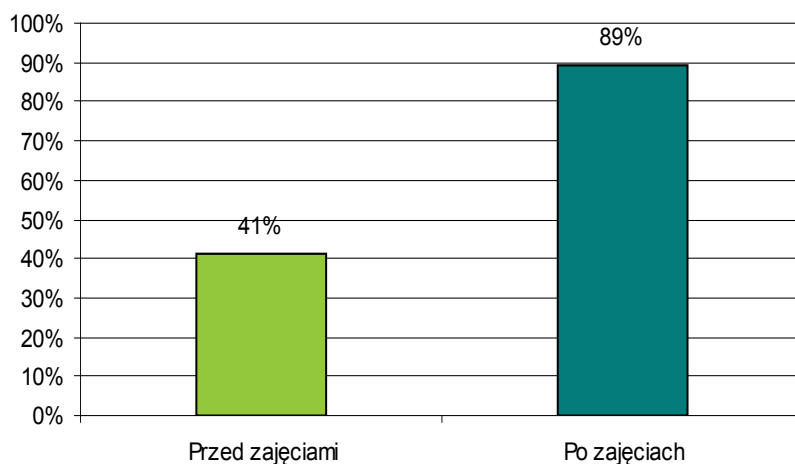
Pyt. 8. Mimo złożoności pytania okazało się, iż nie sprawiło ono większej trudności uczniom. Należało przyporządkować gatunki ptaków do ich siedlisk. Na początku zajęć 63% ankietowanych poprawnie odpowiedziało na pytanie. Po zajęciach terenowych w Bieszczadzkiem Parku Narodowym już 88% uczniów właściwie dopasowało gatunki ptaków, do siedlisk, w których żyją (ryc.8)



Ryc. 8. Procentowy udział poprawnych odpowiedzi udzielonych przez uczniów przed zajęciami i po zajęciach edukacyjnych – pyt. 8

Pyt. 9. W pytaniu tym należało wskazać turystów, którzy złamali regulamin Bieszczadzkiego Parku Narodowego. Poprawne były dwie odpowiedzi, jednak mimo niskiego stopnia trudności i wyraźnie zaznaczonych wykroczeń na mapie BdPN, tylko 41 % uczniów odpowiedziało dobrze na pytanie przed

rozpoczęciem zajęć. Po zakończeniu zajęć terenowych już 89 % ankietowanych wskazało prawidłowe odpowiedzi (ryc.9).



Ryc. 9 . Procentowy udział poprawnych odpowiedzi udzielonych przez uczniów przed zajęciami i po zajęciach edukacyjnych – pyt. 9

Podsumowanie

Badania ankietowe przeprowadzone dwukrotnie w ramach programu „Zachowamy piękno i walory przyrodnicze Bieszczadów”, pozwoliły określić efekt ekologiczny tego programu.

We wszystkich pytaniach zadanych w ankiecie, udział procentowy poprawnych odpowiedzi był zdecydowanie większy po zakończeniu wiosennych zajęć terenowych, niż na początku edycji. Co więcej, uczniowie, którzy po raz drugi uczestniczyli w programie, już w I etapie badań ankietowych odpowiadali na pytania znacznie lepiej, niż uczniowie, którzy w naszym programie wzięli udział pierwszy raz.

Świadczy to o tym, iż program edukacyjny dla gimnazjalistów, prowadzony od 20 lat przez pracowników Bieszczadzkiego Parku Narodowego, efektywnie przybliżył młodym przyrodnikom przyrodę naszego regionu. Uczniowie poznają działania Bieszczadzkiego Parku Narodowego, a przede wszystkim „zagłębiają” się w świat roślin i zwierząt, które chroni. Wzbudzają wśród młodych wrażliwość na piękno przyrody i chęć wędrówki po bieszczadzskich szlakach. W efekcie wiedza nabyta podczas programu jest utrwalana i poszerzana w czasie pozaszkolnym, co może prowadzić do rozwijania zainteresowań i wybierania kierunków przyrodniczych w dalszej edukacji szkolnej.

Warto więc kontynuować realizację programu w przyszłości, wraz z jego monitorowaniem, co pozwoli na weryfikowanie działań, by były one w jak największym stopniu skuteczne i pozwalały osiągać założone cele.

Literatura

Smotryś J. 1998. Ocena programu edukacji ekologicznej pt.: „Zachowamy piękno i walory przyrodnicze Bieszczadów” prowadzonego przez Bieszczadzki Park Narodowy w szkołach podstawowych regionu. Roczniki Bieszczadzki 5: 211 – 224.